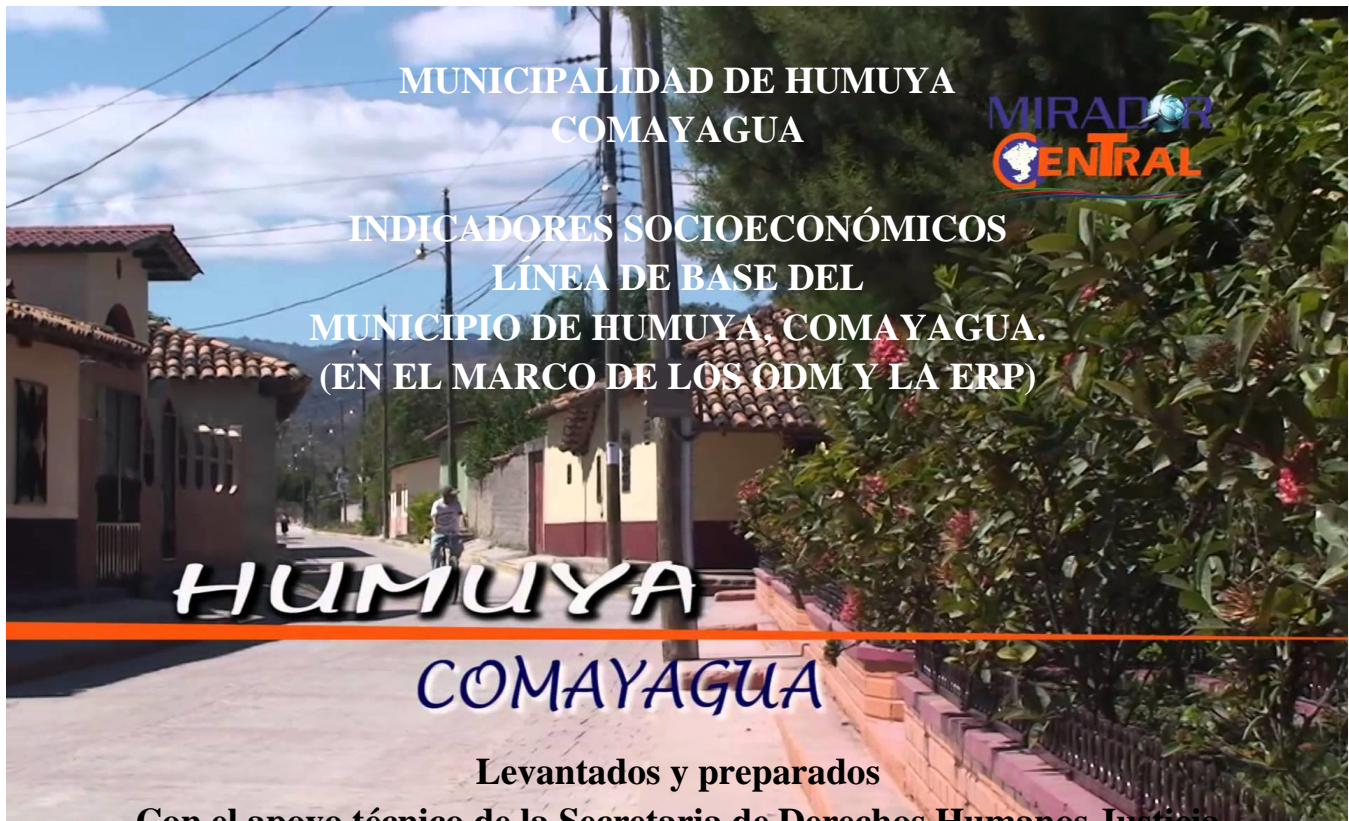




FORTALECIMIENTO DE LAS CAPACIDADES LOCALES



MUNICIPALIDAD DE HUMUYA
COMAYAGUA



INDICADORES SOCIOECONÓMICOS
LÍNEA DE BASE DEL
MUNICIPIO DE HUMUYA, COMAYAGUA.
(EN EL MARCO DE LOS ODM Y LA ERP)

HUMUYA
COMAYAGUA

Levantados y preparados

Con el apoyo técnico de la Secretaría de Derechos Humanos Justicia
Gobernación y Descentralización y La Agencia de cooperación Internacional
de Japón (SEDHJGD y JICA)

Y el financiamiento de la Alcaldía Municipal De Humuya.

Humuya, Comayagua, Julio del 2015.



ÍNDICE

CONTENIDO	PAGINA
Introducción	4
Presentación	5
Resumen Ejecutivo	6
Marco de Referencia	9
Metodología aplicada	11
1.Marco Referente Antecedentes Históricos del Municipio	17
2. Ubicación Geográfica	24
3. Contexto Biofísico Características Físicas	26
4. Características Biológicas	27
5. Características Sociales	30
6. Institucionalidad e inversión para el desarrollo, Desempeño Municipal	33
7. Presencia Institucional en el Municipio	37
8. Sociedad Civil.	40
9. Inversión Social	42
10. Infraestructura Básica Vial	43
11. Electricidad	44
12. Telefonía y Correos	45
13. Social	46
14. Salud	47
15. Educativa	48
16. Productiva	50
17 Análisis de los principales indicadores socioeconómicos, Población	51
18. Salud	53
19.Servicios Básicos	56
20.Vivienda	59
21.Educacion	63
22. Economía	68
23.Participacion	75
24. Conclusiones	77
25.Anexos	81

PERSONAS QUE PARTICIPARON EN LA ELABORACIÓN DE ESTE ESTUDIO

- Jefe Asesor Proyecto FOCAL/JICA: MINORU ARIMOTO

- Diseño/Coordinación/Asesor Principal: JORGE ARMANDO CÁLIX HERNÁNDEZ

- Técnicos Facilitadores: JUAN LUIS DÍAZ ROJAS.
DARLIN JESÚS AVILEZ LARA

- Supervisión/Asesoría/Revisión: JACKELIN RIVERA
ENOC GARCIA

Líderes voluntarios participantes en el levantamiento

Nombre líder	Comunidad
Juan Luis Díaz Rojas	Técnico Municipal
Darlin Jesús Avilez Lara	Técnico Municipal
Mario José Flores Lara	Casco Urbano/ El Repasto
Delman Alberto Lara Solórzano	Casco Urbano/El Repasto/Junquillo/Panal
Delmer José Lara	Casco Urbano/ El Repasto
Bernabé Sánchez Martínez	El Jícaro
Olvin Sánchez	EL Jícaro
Hernán Matute Martínez	La Travesía/El Pescado/Cururú/Achiote
Julio Adalberto Manueles	El Repasto
Julio Cesar Matute	El Repasto

INTRODUCCION

El presente documento incluye los datos cuantitativos y el análisis cualitativo de los indicadores socioeconómicos levantados a nivel censal, con participación social, en el municipio de Humuya, Comayagua; datos levantados durante los meses de Mayo, Junio y Julio del 2012, pero con cierre a diciembre del mismo año, y que representan la base para medir y comparar los avances en materia de desarrollo en cuanto a los Objetivos de Desarrollo del Milenio (ODM) y la Estrategia de Reducción de la Pobreza (ERP). El documento contiene la presentación por el Alcalde Abel Solórzano Solano, una introducción, el resumen ejecutivo, y seis capítulos; el primero trata el marco de referencia desarrolla el contexto biofísico y socioeconómico, que incluye los antecedentes históricos del municipio, su ubicación geográfica y se realiza la caracterización del municipio a nivel físico, biológico y social.

El capítulo segundo describe en síntesis la infraestructura básica existente en el municipio en cuanto a los aspectos de salud, educación, productivos, vial e infraestructura social, con el propósito de tener una idea general de las disponibilidades existentes en este campo, y por ende de las carencias o deficiencias que repercuten en la cobertura de los sectores analizados.

El capítulo tercero hace un breve análisis sobre la institucionalidad existente y la inversión para el desarrollo, tomando en consideración la situación del desempeño de la municipalidad, la presencia institucional en el municipio, el nivel de organización de la sociedad civil y la inversión social ejecutada en el municipio De Humuya durante el 2012.

En el capítulo cuarto se analizan los principales indicadores socioeconómicos recolectados censalmente, en las variables de población, salud, servicios básicos, vivienda, educación, igualdad entre los sexos a nivel educativo, economía y participación social y ciudadana, los cuales representan el conjunto de indicadores bases para medir los avances del desarrollo municipal.

El capítulo quinto resume las principales conclusiones de los resultados del trabajo censal que muestra la actual situación del municipio a la luz de los ODM y la ERP.

En el capítulo sexto se agregan como anexos los cuadros que muestran la presencia institucional, la existencia de organizaciones de la sociedad civil, inversión social realizadas durante el 2012, infraestructura básica y viviendas existentes, la frecuencia simple del censo y la matriz de los principales indicadores en el marco de los ODM y la ERP.

Esperamos que el presente estudio sea utilizado como un instrumento valioso para proponer y medir hacia el futuro el desarrollo del municipio.

PRESENTACIÓN

La Municipalidad de Humuya, Comayagua, tiene la satisfacción de poner a disposición de las organizaciones del municipio, población en general, maestros, educandos, Instituciones privadas y del gobierno, programas y proyectos, el presente estudio Socioeconómico del municipio para que sirva de consulta en la preparación de planes, proyectos, e investigaciones específicas en pro del desarrollo de las comunidades y de nuestro municipio.

La información base de este estudio fue levantada a nivel censal por líderes de las propias comunidades, bajo la supervisión de un equipo técnico municipal, siguiendo una metodología basada en principios generalmente aceptados con relación a este tipo de trabajos, pero con la variante que se basa en la participación voluntaria y efectiva de los líderes comunitarios, quienes conocen sus vecinos y su propia realidad, y ello hace que este trabajo sea de bajo costo.

La Corporación Municipal, en concertación con la Mancomunidad (MANSUCOPA), La SDHJGD y JICA tomaron la decisión de su realización, lo cual implicó la capacitación de 2 facilitadores técnicos, bajo la coordinación de la Unidad Técnica Municipal (UTM), la selección y capacitación de 4 líderes comunitarios, levantamiento, supervisión, corrección, codificación, digitación de las boletas, conformación de la base de datos y la preparación de los indicadores, cuadros de salida y recolección de información secundaria.

La base de datos digitalizada queda en la municipalidad, bajo la responsabilidad del técnico de la UTM, quien ha sido capacitado para este fin y coordinó el proceso a nivel de campo, involucrándose además en el manejo de la base de datos; la misma está a disposición para brindar información detallada a consideración de los usuarios interesados, sea esta por comunidad: barrio, aldea o caserío.

Queremos externar nuestro agradecimiento a los líderes voluntarios por el apoyo, esfuerzo y dinamismo, así como los importantes aportes técnicos del equipo de profesionales facilitadores que supervisaron el levantamiento de datos, digitalización, procesamiento, análisis e interpretación de resultados.

Finalmente, en nombre de la población de nuestro municipio y de la Corporación Municipal, manifestamos nuestro profundo agradecimiento a la Agencia de Cooperación Internacional de Japón (JICA) y al Consejo Intermunicipal de La Mancomunidad (MANSUCOPA) por el apoyo técnico De Secretaria Del Interior (SEIP) y financiero De La Alcaldía Municipal que nos brindaron para lograr la realización de este importante estudio.

Abel Solórzano Solano
Alcalde Municipal

RESUMEN EJECUTIVO:

- El Municipio de Humuya cuenta con una población de 1184 habitantes, distribuidos en 2 barrios, 2 aldeas, 11 caseríos.
- Del total, 597 son hombres y 587 mujeres. Existe un promedio de 4.20 personas por vivienda y la densidad poblacional es de 21.84 habitantes por Km².
- La población menor o igual a 18 años es del 39.71% del total, lo que muestra una población relativamente joven y que en los próximos años estará presionando por nuevas fuentes de trabajo y nuevos servicios públicos, entre otros aspectos.
- Los nacimientos para el año 2012 fue de 33 niños, lo que significa una tasa de natalidad de 26 por cada 1000 habitantes.
- Existen 163 madres solteras en el 20% de las viviendas, hay que considerar que en aproximadamente el 12.6% de las viviendas viven dos o más familias.
- La tasa de mortalidad materna durante el parto y el posparto para el 2005 fue de 37.7 por 1000 atendidas, sin embargo, la mortalidad infantil en el período fue de 14 niños menores de 5 años que representa el 27.3 por mil niños de este segmento.
- Entre las enfermedades de mayor incidencia en la población están: infecciones respiratorias al 13.92% de la población, dengue clásico (0.85%), diarreas (1.78%) y otros 1.02% de la población.
- El 83.33% de la población recibe el servicio de agua, del cual el 81.21 % es a través de acueducto, un 1.77 % agua domiciliar con pozo y 0.35 % pozo comunal.
- La cobertura del servicio de alcantarillado sanitario es de 0 %, sin embargo el 75.89% de las viviendas poseen letrinas, de las cuales el 0 % no la utiliza.
- La cobertura del servicio de energía eléctrica es de 76.24 %, servicio que solo lo recibe parte de la población del casco urbano y la aldea de El Repasto y el 23.76% que está repartido entre las aldeas y caseríos cuentan con energía eléctrica mediante paneles solares.
- Existen un total de 372 edificaciones (públicas, privadas y viviendas), de éstos 362 son viviendas de las cuales 77.90% se encuentran ocupadas y un 22.10% desocupadas.

- En cuanto a la tenencia de la vivienda el 97.5% de las familias poseen viviendas propias totalmente pagadas, un 1.5% está alquilando, un 0.5% la ocupan en forma prestada y el 0.5% posee vivienda propia, pero la está pagando.
- 485 niños y jóvenes se encuentran en edad escolar (40.96% del total de la población), de estos 51.09% son varones y 48.91% son mujeres; de este total sólo el 30.99% están estudiando.
- La población estudiantil que ha logrado llegar a nivel diversificado es sumamente bajo 65.27% de la que está en edad de estar en este nivel, por lo que el nivel de profesionalización y calificación del recurso humano del municipio no es el esperado para lograr impulsar el desarrollo local.
- Las principales actividades económicas del municipio son la agricultura y ganadería y en mucho menor escala el comercio y los servicios profesionales, estos últimos en los sectores educación, salud y desarrollo.
- La mayor fuerza de trabajo predominante está en el sector agropecuario con el 23.10% del total de la PEA ocupada.
- Población en edad de trabajar (PET) del municipio representa el 83.02% del total de la población; la población económicamente activa (PEA) es el 50.42% de la PET. El 60.73% de la PEA está ocupada, por tanto existe un desempleo abierto de 39.27% de la PEA. La población económicamente inactiva representa el 32.60% de la PET.
- Existen un total de 29 diferentes profesiones y oficios.
- La profesión que sobresale es la de maestro de primaria, en tanto los oficios más relevantes son: oficios domésticos, jornaleros, albañiles, comerciantes y obreros.
- El 4.9% de los hogares reciben remesas del exterior.
- En el 78.9% de los hogares algún miembro trabaja por cuenta propia la tierra.
- Solo el 37.3% de los hogares que la trabajan poseen tierra propia totalmente pagada, un 20.2% la alquila y un 21.5% trabaja con tierra prestada.
- En el 98.5% de los hogares que trabajan la tierra producen alimentos.
- Solo al 62% de los que producen alimentos les es suficiente para el autoconsumo.

- Solo el 42.7% de las familias que producen alimentos obtienen excedentes para la venta, principalmente del cultivo del maíz y frijoles.
- En el 64.2% de los hogares los hombres no participan con ninguna organización y en el 66.4% de los mismos las mujeres no participan.
- En los servicios públicos, la línea de base tiene un margen de desfase de 3 años donde la cobertura en servicios públicos sobre energía eléctrica, con las diversas ampliaciones hacia barrio la zona y las aldeas del junquillo, cururo y la Travesía, así como las mejoras a los proyectos de agua administrados ahora por las juntas de agua, al profundizar más en el informe se detallan los datos más cuantitativos sobre este sector.

MARCO DE REFERENCIA

Antecedentes y justificación del estudio

En Septiembre del año 2000, ciento noventa Presidentes y Jefes de Estado, reunidos en la sede de las Naciones Unidas, suscribieron la Declaración del Milenio, de esta se derivan los Objetivos y Metas del Milenio (ODM) con el propósito de mejorar las condiciones de paz, seguridad y el desarrollo de los países.

Durante el año 2001, el gobierno de Honduras elaboró la Estrategia de Reducción de la Pobreza (ERP) como compromiso ante la Iniciativa de los Países Pobres Altamente Endeudados (HIPC), que contempla entre otras, metas para reducir la pobreza en 24 puntos porcentuales, mediante el mejoramiento de los niveles de salud, educación, saneamiento básico, etc. Tanto la ERP como los ODM van orientados a mejorar las condiciones de vida de la población.

En Honduras JICA y el PNUD, sobre la base de estos compromisos, desarrollaron un proceso de socialización de los ODM, como base importante para la planificación del desarrollo local y medir los avances de la lucha contra la pobreza. Basándose en lo anterior, en Julio del 2003, JICA promovió un evento latinoamericano realizado en Santa Rosa de Copan con participación además, de los líderes de la región; analizando avances y experiencias en la socialización de los ODM.

Como parte de los compromisos adquiridos por el gobierno japonés con la suscripción de la Declaración del Milenio, JICA decidió promover en la región occidental de Honduras la ejecución de un Proyecto de Fortalecimiento de las Capacidades Locales (FOCAL); previo al inicio se gestó una experiencia de levantamiento en cuatro Municipios: San Nicolás, Dulce Nombre, Virginia y Tomalá.

Uno de los aspectos que justificó la realización de esta experiencia es la necesidad de contar con información veraz y fidedigna que caracterice las condiciones socioeconómicas de los municipios en el marco de los ODM y la ERP, y que sirvan como líneas de base para la toma de decisiones, formulación de políticas públicas y la conformación de estrategias orientadas a la promoción del desarrollo, además la mayoría de los gobiernos locales no tienen experiencia en la generación, uso y manejo de información e indicadores socioeconómicos como base para la planificación.

En este sentido, en Noviembre del 2003, JICA elaboró una propuesta metodológica para la construcción social de indicadores socioeconómicos a nivel de municipios, como un instrumento válido para medir en el futuro los avances en materia de desarrollo, reducción de la pobreza y el cumplimiento de los ODM y la ERP, así como, de los propios procesos que impulsen los actores locales.

En enero del 2004 se concertó la metodología con los alcaldes de 4 mancomunidades del occidente del país, iniciando un mes después el levantamiento y preparación de los estudios para los 4 municipios, un año después se publicó la guía metodológica, se toma en consideración el tiempo de publicación ya que fue el proyecto piloto.

Tomando en cuenta los resultados obtenidos en los municipios anteriormente mencionados, en el 2012 el Municipio de Humuya busca impulsar de igual manera en sus comunidades que la conforman, la creación de los indicadores socioeconómicos que servirán como líneas de base en la búsqueda de establecer políticas y estrategias, como también la formulación de proyectos orientados a mejorar la calidad de vida de los pobladores.

El presente documento muestra los resultados del estudio realizado en el municipio de Humuya, Comayagua, donde el resultado refleja la situación socioeconómica actual del municipio, además representa la línea de base municipal que permitirá medir el nivel de desarrollo que se vaya alcanzando, todo esto como un producto de los procesos impulsados por el gobierno local y sus pobladores.

METODOLOGÍA APLICADA

La metodología preparada por JICA fue concertada con los Alcaldes y las Corporaciones Municipales de los municipios de la Mancomunidad de La Paz, posteriormente se capacitaron los Técnicos facilitadores que asumirían la ejecución y supervisión del proceso en el trabajo de campo.

A continuación describiremos las diferentes etapas planificadas para el desarrollo del proyecto, las cuales se han dividido en cinco y son:

DISEÑO Y ORGANIZACIÓN

Esta fase es una parte fundamental del proceso debido a que implica la construcción de las bases para las etapas posteriores; el diseño parte de objetivos ya definidos como los son la ERP y los ODM que tienen variables determinantes y de las cuales se seleccionaron las más apropiadas para la preparación del instrumento de recolección.

Los productos de esta fase incluyen la validación del instrumental a nivel de campo y concertado con las autoridades y líderes municipales, así como, la selección y capacitación del equipo técnico facilitador para el trabajo de campo.

PROMOCION E INDUCCION

Dentro de los propósitos de esta fase se encuentra el poder lograr que las Corporaciones Municipales conozcan la importancia del proceso y sus resultados, la identificación de los líderes comunitarios quienes serán los responsables del trabajo de campo; para ello es fundamental la capacitación a estos líderes, la preparación de los mapas censales, la socialización y motivación a la población en asambleas comunitarias.

La selección de líderes se basa en un perfil diseñado que incluye el saber leer y escribir, tener facilidad de comunicación verbal, facilidad para comprender y llenar información en cuadros,

Buenas relaciones interpersonales con los miembros de su comunidad y aceptación; deben tener disponibilidad y compromiso para asegurar el cumplimiento de las funciones asignadas, ya que es un voluntariado el que realizarán. La cantidad de líderes dependerá del tamaño de la comunidad, en nuestro caso se seleccionó dos líderes por cada 20 hogares, en algunas comunidades se comenzó con uno o dos líderes y a lo largo del proceso se fueron sumando más miembros por lo que donde se encontraban 40 o 50 hogares cubiertos por dos líderes, se terminaron cubriendo con la misma cantidad de líderes comunitarios.

De las funciones de los líderes tenemos las siguientes:

1. Participar en los talleres de capacitación.
2. Preparar con el apoyo del facilitador un plan de trabajo con las actividades a realizar en la comunidad.
3. Promover asambleas comunitarias explicando los objetivos, forma de trabajo del proceso y lograr el compromiso de los jefes de familia a brindar la información.
4. Identificar y seleccionar otros líderes o jóvenes con disponibilidad y perfil para participar en el proceso de levantamiento.
5. Realizar visitas domiciliarias a los hogares para el levantamiento de las boletas.
6. Revisar las boletas levantadas para asegurar que estén completas antes de entregarlas

7. Participar en las reuniones de equipo comunitario para evaluar los avances del trabajo, analizar los problemas y plantear posibles soluciones.

En este Municipio, se realizaron 4 Talleres de Capacitación a un total de 22 líderes y se dividió por zonas debido a la distancia entre ellas y la dificultad para poder movilizarse, además que no se aprovecharía al máximo el taller teniendo grandes grupos de personas.

LEVANTAMIENTO

El propósito de esta fase es el levantamiento de las boletas en el total de hogares existentes en la comunidad y el municipio que estén ocupadas. El procedimiento se resume a continuación:

1. Reunión del equipo comunitario para la distribución geográfica de trabajo (esta se hace de acuerdo al mapa censal).
2. Realización del levantamiento en las zonas asignadas.
3. Revisión de boletas por los líderes comunitarios, discusión de avances, problemas y soluciones, en los casos de las boletas mal levantadas hacer las correcciones correspondientes.
4. En las visitas subsiguientes el técnico facilitador se reúne con los líderes, recibe las boletas del coordinador local y las revisan.
5. El técnico facilitador comprueba mediante muestreo y utilizando el listado y el mapa censal, que las boletas fueron levantadas en las viviendas correspondientes.
6. Las boletas falsas o con errores deben levantarse nuevamente.
7. Levantamiento de la información secundaria.

TABULACION Y ANALISIS

Esta fase tiene como propósito revisar y preparar la información recolectada y digitarla para obtener los resultados consolidados en cuadros de salida previamente diseñados, posteriormente se preparan los indicadores por áreas para el análisis del comportamiento socioeconómico de la comunidad y del municipio; el procedimiento que se sigue es el siguiente:

1. Revisión: una vez recolectada la información en cada comunidad, el técnico facilitador hace una nueva revisión de las boletas para asegurar que no hay errores que afecten la tabulación, en caso de encontrarse alguno se debe realizar el re levantamiento.
2. Digitación: los técnicos facilitadores realizan la actividad de digitalización de datos por cada boleta, igualmente la puede realizar personal de apoyo capacitado.
3. Preparación y revisión de cuadros de salida: una vez hecha la digitación se preparan los cuadros de salida con la información y datos requeridos para el análisis.
4. Elaboración de línea de base e informe de análisis: con los cuadros de salida se prepara el listado de los indicadores que se convierten en la línea de base, y que en un periodo determinado sirven para medir si las condiciones han mejorad o no en el municipio. Los cuadros de salida y el listado de indicadores de línea base son instrumentos necesarios para realizar el análisis y preparar el informe de los resultados obtenidos, el cual es sometido a revisión de los patrocinadores quienes hacen las observaciones y correcciones necesarias para la posterior validación del documento.

VALIDACION, EDICION Y SOCIALIZACION

En esta fase se valida con las autoridades y líderes comunitarios los resultados del trabajo, la información secundaria recolectada es de gran importancia al igual que la reflexión de los resultados de los indicadores obtenidos, ya que de ellos se parte para promover el desarrollo comunitario y municipal. El procedimiento es el siguiente:

1. Validación del documento: una vez elaborado el informe a nivel de borrador, el técnico facilitador realiza las jornadas de validación con la participación de las autoridades municipales y líderes comunitarios que participaron en el proceso, se revisa la redacción en su contenido se recogen las observaciones e inquietudes que los participantes concluyan, esta actividad incluye la revisión de la información secundaria y los análisis.
2. Ajustes finales y edición: realizadas las correcciones pertinentes y la revisión de estilo, se remite el documento al patrocinador para su aprobación y posteriormente se somete a diagramación y edición del documento.
3. Socialización: se debe compartir con la población los resultados obtenidos a través de un cabildo abierto.

1. MARCO DE REFERENCIA

1.1 Antecedentes Históricos del Municipio de Humuya

A este municipio se le dio la categoría de municipio en Tegucigalpa el 26 de enero de 1897; por medio de una solicitud presentada por el Gobernador de Comayagua.

“En la división territorial de 1896 era una aldea de San Sebastián le dieron categoría de municipio 1897”

Como en todo lugar parte de la historia de este municipio con las creencias ya que muchas personas creen en las supersticiones; a continuación se presenta una versión de esta localidad, que muchas personas afirman pero en realidad nadie lo cuenta igual.

Cuenta que a orillas de la montaña “La peñita” que ahora es una aldea perteneciente a San Sebastián, dicen que hay unos indicios de un pueblo que ahora se conoce como “Pueblo viejo” cerca de este pueblo hay un riachuelo donde concurrían los moradores.

Aquí hay un paso que fue nombrado “Paso de la Hamaca”; dicen que un día bajaron las mujeres a traer agua del río, al llegar encontraron un niño en las riveras este niño era desconocido, una de ellas lo tomó y dijo: lo voy arrojar al río que puede ser algo malo, pero su compañera le dijo no lo arrojes que puede ser algo bueno, ella no entendió lo que le dijo su compañera y lo arrojó a la corriente, dicen que desde entonces los moradores de este lugar comenzaron a sufrir de muchas maneras; por tal razón se vieron en la obligación de abandonar aquel lugar trasladándose a un lugar que le dieron el nombre de Calamuya, En este lugar construyeron primeramente una casa de oración, en el lugar conservan raíces que por su aspecto tienen cientos de años de vida “está ubicado a 4 leguas rumbo al sur oeste de este pueblo de Humuya a orillas del camino de Guajiquiro departamento de La Paz”.

Luego se trasladaron a otro lugar denominado el “Zarzal” donde aún hay partes de paredes de adobe, que se cree que fue iglesia, también hay restos de marcos empedrados que a lo mejor son partes de algunas viviendas, “estas se encuentran al lado norte a 1 km del actual pueblo de Humuya” nombre de Cururú ubicado aproximadamente a dos leguas de distancia a rumbo sur del Zarzal, aquí también hay restos de paredes de la iglesia, este lugar es muy plano y adornado con palmeras de grandes coyolares, finalmente se esparcieron sus habitantes formando uno en este pueblo de Humuya, que primeramente se conoció con el nombre de Tambla y se cree que las imágenes que hay en la iglesia fueron traídas de Cururú.

1.2 Surgimiento del Municipio: “Cerca del extinto pueblo de Cururú, hay un cerro muy alto llamado “El Guapinol”, donde a su costado norte se encuentra una misteriosa cueva, que nadie ha dado fin. Se constituye un municipio independiente de todos los ramos del servicio público con la libertad de elegir sus propias autoridades municipales, siendo su primer Alcalde el señor Martín Santos.

Durante su periodo el presidente de la República acuerda: “(1) acceder a la petición de los vecinos de Tambla, creando un nuevo pueblo con el nombre de Humuya”

2. Disponer que se procede en forma legal a la elección de las autoridades locales para que tomen posesión a más tardar el 15 septiembre de 1987.

3. se deja en el Gobernador político la facultad de fijar los límites jurisdiccionales del pueblo y hacer la división de terrenos, bienes, pastos, aprovechamientos, usos públicos y créditos activos, pasivos; sin perjuicio de los derechos de la propiedad y servidumbre públicos y privadas existentes.

1.3 Fecha de Fundación del Municipio: A este municipio se le dio la categoría de municipio en Tegucigalpa el 26 de enero de 1897.

1.4 Origen del nombre del Municipio:

Su primer nombre fue Tambla, se dice que en dialecto mexicano quiere decir “abundancia de Maíz seco” y el nombre de Humuya se debe a que este municipio está ubicado muy cerca de las riveras del río Humuya, el cual divide los departamentos de la Paz y Comayagua.

Ubicación.

1.5 Primeros pobladores: los principales asentamientos humanos que surgieron y se establecieron en esta tierra bendecida son los siguientes.

Martin Santos	Pablo Matute	Irineo Meléndez
Santos Alvarado	Narciso Martínez	Joaquín Avilez
Felipe Suazo	Cupertino Solano	Simeón Galeano
Antonio Lara	Ricardo Flores	Estefanía Lara
Néstor Rivera	Gregorio Lara	Julio Matute
Tomas Galeano	Antonio Vallecillo	Francisco Suazo
Doroteo López	Braulio Suazo	Vicente Mencias
Doroteo Suazo	Juan David	Rafael Lara

En la actualidad en el municipio existen parientes cercanos de estas personas y otros se encuentran en varias ciudades del país.

1.6 Primeras Comunidades: dentro del contexto encontramos las primeras comunidades que surgieron en el municipio fueron; Cururú que en la Actualidad hay 6 casas, La Calera, Calamuya, El Lagarto, la Trampa y Calamuya, de las cuales solo la comunidad denominada La Trampa, ya no viven personas, ya que se trasladaron de lugar aún más en la cima del cerro que hoy se conoce como aldea el Jícaro.

1.7 Fecha que recibió categoría de municipio: Según fuentes secundarias bibliográficas y tras constatar a las personas con más presencia en años de esta comunidad, se da la obtención de que

a este municipio se le da la categoría de Municipio en Tegucigalpa el 26 de Enero de 1897, anteriormente en la división territorial este municipio era una aldea que formaba parte del Municipio de San Sebastián que se encuentra a 3.20 km de distancia, con el cual limita al oeste y este. Desde entonces se toma como partida que la fundación de este municipio, fue en Enero de 1897.

1.8 Costumbres: rectifica el contexto de costumbre y tradiciones las costumbres son actividades fundamentales dentro de los municipios, puesto que es un modo habitual de obrar y proceder lo establecido por una tradición de diferentes actos que pueden llegar a adquirir una fuerza en el municipio. Entre las costumbres más importantes y sobresalientes están: La feria patronal se celebra del 1-4 de febrero, celebrando con actos religiosos el 2 de febrero; día de “La Virgen de Candelaria y San Blas”, Y el 3 de febrero día de La Virgen De Suyapa. Las grandes corridas de toros, así como también la celebración del día de los Santos y Difuntos, así como: Sagrado Corazón de Jesús y María, San Antonio Del Monte, San Judas Tadeo, San Antonio Del Monte, María Auxiliadora, y Salvador del Mundo entre otros. Esta fe procesada por los habitantes fortalece nuestro patrimonio Cultural como espiritual.

1.9 Tradiciones: si bien observamos al hablar de tradiciones podemos decir que son las actividades que las personas de un determinado región o territorio siguen sus ideas o costumbres que sus pasados les dejaron, dentro de las cuales podemos mencionar: realización de procesiones en Semana Santa, se empiezan desde el domingo de ramos hasta el sábado de Gloria, celebración de las flores en honor a la Santísima Virgen María en el mes de mayo, las Posadas en el mes de Diciembre y la elaboración de Luminarias, y celebración de Navidad y año nuevo: también, celebración de 40 horas en honor a Jesús Sacramentado en el mes de agosto. También la construcción y elaboración de nacimientos conmemorando el nacimiento del niño Jesús. Cabe mencionar también la elaboración del famoso Iscariote (monigote que lo deja con los chismes de los habitantes del municipio), otro importantes son los desfiles patrios el 15 de septiembre y desfile de antorchas y cuadro de danzas realizados por las instituciones educativas, desfiles y celebración de la India Bonita en el mes de Julio. Todas estas actividades realizadas con el fin de no perder nuestra identidad nacional y reencuentro y fomento de nuestros valores Espirituales y Sociales.

1.10 Gastronomía actual y antigua: la gastronomía es el arte de preparar una comida o bocadillos, que caracterizan a un municipio, por su arte culinaria, y en ese aspecto nuestro municipio no se queda atrás y entre las más importantes tenemos: La elaboración del famoso estofado, carne asada, chicharrones, nacatamales, pollo guisado y frito, sopa de res, sopa de mondongo y sopa de gallina de patio, chanfaina y carne frita. Y en época de feria también se degustan de bocadillos típicos como: la cajeta de olivo, huevitos de pinol, rosquillas en miel y pan de casa. También cabe mencionar el famoso mareño, también llamado enhuevado, pescado frito, y también olivos, mangos, papaya, ambos en miel y también las torrijas. También se

degusta de los derivados del maíz (atol dulce, agrio, tamalitos, montucas etc.,) así como también en navidad carnes de res, pollo y cerdo ornado, y la popular bebida de rompopo arroz con pollo, chappsoy y sándwich , que en dadas ocasiones son compartidas por diferentes familias entre sí.

1.11 Patrimonio histórico: Es denominado como el conjunto de elementos culturales que una o diversas personas heredan de sus ascendientes desde edades anteriores y recordadas en la actualidad, e este espacio citaremos los más relevantes:

- **Altar mayor de la iglesia:** Según fuentes de información el primer altar mayor que existía en la Iglesia Católica, fue sustituido en el año 1982, mediante una venta o una especie de cambio que hizo en ese entonces el patronato del municipio; siendo presidente el Señor Antonio Lara, con una señora de características Americanas proveniente de Tegucigalpa que era catalogada como una escultora, porque según los integrantes del patronato las piezas del altar ya se encontraban en mal estado, y necesitaban cambiarlas; la Señora escultora les expuso a los del patronato que si ellos les daban las piezas buenas, los retablos y las bases que eran de cedro y en ellas estaban talladas imágenes y dibujos de paisajes, ella les iba a dar un nuevo altar mayor y también se iba a encargar de trasladarlo desde Tegucigalpa, hasta el municipio y también armarlo dentro de la iglesia. a la directiva del patronato le pareció una buena idea, y llevaron a cabo el convenio entre ambas partes y llevaron a cabo el proceso, y desde ese entonces en la actualidad toda vía se conserva el altar mayor. Luego de muchos años después surgieron comentarios sobre la riqueza cultural que la señora se había llevado del municipio puesto que era un altar de gran tamaño y de mucho interés espiritual.
- **Campana de la iglesia:** Fue donada por recintos de la colonización Española a nuestro Municipio; se tocaba cada vez que se realizaba una celebración en la iglesia, debido a sus años de antigüedad, y a su constante uso la campana se fue deteriorando, hasta el punto que apareció una fisura en un costado de la campana. En el año de 1984, el Padre Esteban Fuentes Sacerdote a cargo de la comunidad, solicito a la feligresía llevarse la campana con el fin de reparar el daño y traerla nueva mente al municipio. Desde entonces la campana nunca volvió al municipio, el Sacerdote fue reubicado de parroquia y nunca se volvió a saber nada sobre la campana. Personas del municipio afirman que la campana ahora se encuentra expuesta en el museo de arqueología 3n la ciudad de Comayagua.
- **Santiago Apóstol:** Santo perteneciente a la Iglesia Católica de Humuya, que en el año de 1986, fue robado por el Obispo de Comayagua Monseñor Gerardo Escarpone, el testimonio del Señor Gustavo Flores Suazo, el Obispo llevo un día en carro dentro a la Iglesia, lo tomo y lo llevo en su vehículo hacia Comayagua. Se formó un patronato para llevar a cabo la recuperación del Santo, pero al ver que se tenía que incurrir a la vía jurídica para realizar la recuperación era un trámite difícil en ese tiempo, y se fue quedando en el olvido hasta que se perdió el interés por recuperarlo. Ahora el Santo se encuentra en el museo del Obispado de

Comayagua. Muchos habitantes del municipio han visitado el museo pero al preguntar sobre el origen del Santo nadie brinda una declaración exacta de su origen.

- **Piedra Bautismal:** En el lugar en donde se situó el municipio denominado como Tambla, en la actualidad unos 900 metros al oeste del casco urbano, se pueden encontrar resto de ollas y piedras de moler de lo que antes fue ese pueblo, estos se encuentran en terrenos privados que pertenecen al Señor Antonio Lizardo, originario del Municipio de Cane Depto. de La Paz, así como también en el lugar denominado Cururo se encuentran rasgos arqueológicos de lo que antes fuese una iglesia que hace muchos atrás servía como lugar Santo donde los fieles se reunían, en el año 2008 fue trasladada al parque central del municipio una piedra proveniente de donde se situaba Tambla, la cual según fuentes de personas ancianas era la piedra en donde se realizaban los bautismos y consta de orificios que era en donde se colocaban las velas para realizar la celebración. Se formó una comisión dirigida por la Señora la Lic. Mirna Suyapa Rodríguez, Actualmente docente de Educación primaria. La cual se formó con el fin de trasladar esa piedra hacia el parque municipal donde toda vía se encuentra con una placa en donde está plasmada datos históricos de la piedra.
- **Jeroglíficos Lencas:** Fue un hallazgo arqueológico que fue encontrado en la aldea el Jícaro, jurisdicción de este Municipio consta de un misterioso dibujo tallado en una especie de piedra con dos dragones entrelazados entre sí, emitiendo un mensaje que toda vía aun no es analizado ni estudiado por el Instituto Nacional de antropología e historia, según las versiones expuestas por habitantes de la comunidad, fue descubierta por unos hombres que se dedican a la pesca, al encontrarla los hombres se asombraron del hallazgo y comunicaron, a los demás habitantes de la zona, y en junio del 2012 el Alcalde Auxiliar Bernabé Martínez hizo público el hallazgo mostrando fotografías sobre dicho acontecimiento. Según fuentes obtenidas por habitantes de la aldea el Jícaro se deduce que la piedra en años anteriores estaba oculta al costado de una montaña, ya que cuando el rio alcanzaba un alto caudal este se salía de su rumbo y penetraba la orilla de la montaña, y esto ocasiono que se descubriera la piedra hasta un punto que el dibujo se observara desde una pronunciada distancia, fuente según Bernabé Martínez junio del 2012.

1.12 Primeros servicios públicos: Son beneficios que la población adquiere, por parte de una institución pública, o privada con el fin de suplir una necesidad o suministrar un servicio ya sea de agua, de cable o telefonía a través del intercambio de dinero, desde la fundación de nuestro municipio fueron pocos los servicios públicos que se daban en el municipio, a continuación conoceremos los primeros y más importantes servicios que se conocían en ese entonces.

- **Agua Potable:** El servicio de agua potable conocido en la historia del municipio fue construido en el año 1874, obra realizada en conjunto por la comunidad, con el apoyo de la municipalidad, el pueblo de Canadá y promoción de estudiantes y Docentes de medicina de

la UNAH, a través del programa SANAA-CARE en 1947. Tomada de la fuente de agua llamada Río Guangololo. En ese entonces el Alcalde Municipal era el Señor; Francisco Matute Gómez.

- **Luz eléctrica:** La red eléctrica del municipio de Humuya, se conoce que fue en el año de 1982, como un gran proyecto alcanzado por el municipio, en ese entonces el Alcalde Municipal era el Señor Gustavo Flores Suazo.
- **Telégrafo:** la primera oficina que surgió en el municipio fue en el año de 1942, operada por el Señor Calixto Alemán, originario de la ciudad de La Paz, que se ubicaba en una casa frente a la que era plaza municipal en ese entonces, que ahora en la actualidad pertenece al Señor: Eugenio Suazo Lara.
- **Teléfono (público o HONDUTEL):** bajo la nueva administración y con el nombre de HONDUTEL la oficina que funcionaba en el municipio se le denominaba teléfono comunitario, esto en 1995 siendo su operadora la Señora Rosario Pérez, ubicada a la par del costado norte de la Iglesia Católica del Municipio, casa que hoy en día pertenece al Señor Eudoro Rubio.

1.13 Personajes relevantes por su apoyo y prestigio al Municipio: Dentro del municipio, las personas que más destacan gracias a sus premisas y precursores en la labor su gestión en la construcción de proyectos, así como también ayudas sociales a todo el municipio entre ellos relucen:

- **Ing. Telma Iris David (SOPTRAVI, Tegucigalpa M.D.C)** aportes y gestiones en el desarrollo del municipio, de brillante premisas en la gestión para la construcción de puente sobre río Humuya
- **Andrés Benito Alvares (Fundador pan del cielo, Los Ángeles, California. USA)** construcción de proyecto de biblioteca municipal, apoyo a las familias de bajos recursos y la niñez.
- **Gerardina Alvares (Empresaria. Comayagua)** apoyo a la iglesia católica en donaciones de materiales ferreteros y remodelaciones varias.
- **Salvador Molina (Tegucigalpa M.D.C)** colaboración en la iglesia católica, e implementos de usos frecuentes en la Iglesia y colaboración y coordinaciones en las actividades de la misma.
- **Eliodoro Rubio (Ex diputado por el Partido Nacional)** aportes significativos en varios sectores tales como: para la celebración de la feria patronal, adiciones y mejoras a la iglesia católica, colaboración con sementales y donaciones a la iglesia.
- **Aida Martínez Suazo: (La Paz, La Paz)** Flexibilidad y vertibilidad a la hora de la negociación sobre la compra de predios para el Municipio.

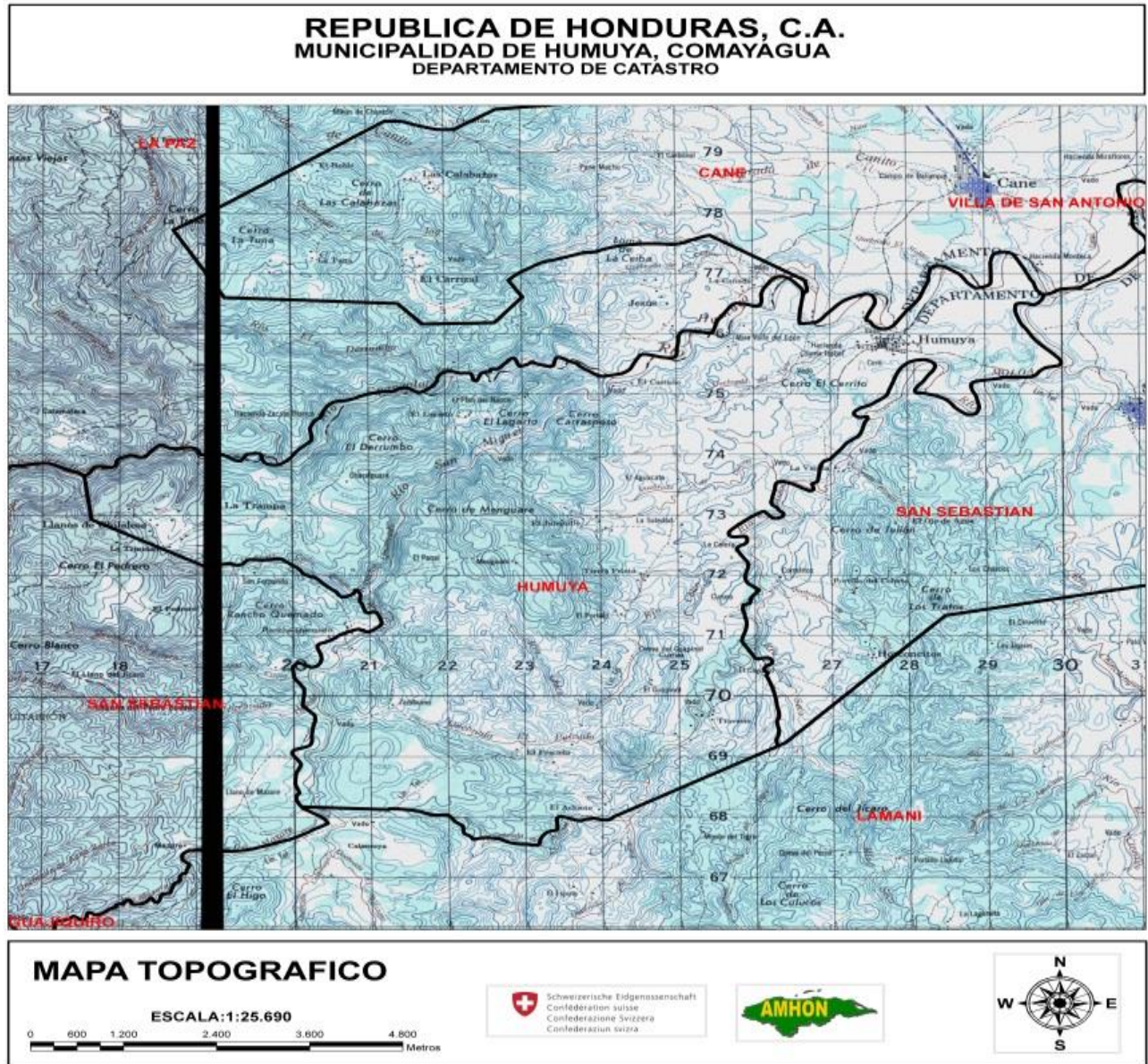
- **Policarpo Suazo (QDDG)** Donación de predio para la construcción de tanque proyecto de agua viejo.
- **Evelio Lara (QDDG)** Donación del predio donde se construyó el tanque del proyecto de agua río Massare.
- **Juan Miguel León (Humuya)** Donación de 2 tramos carreteros para el paso de la línea de conducción del sistema de alcantarillado Sanitario actualmente en ejecución.
- **Antonio Lizardo (Cane, La Paz).** Acceso y voluntad en la venta del predio para la construcción de las lagunas de oxidación.

1.14 Actividades económicas que sustenta a la población: En Humuya, la población económicamente activa se dedica en mayor escala a la agricultura y ganadería, cultivando principalmente granos básicos como: maíz, frijoles y maicillo. Comercialización de papaya y También se dedican a la siembra de sandías y tomate, actividad que solo la realizan las personas que poseen o alquilan vegas en las orillas de los ríos. Otras personas se dedican a actividades secundarias como: carpintería, estructuras metálicas, lecherías (venta de los derivados de la leche) también talleres de ebanistería; y otros se dedican a la albañilería y adoberos (hacer adobes) estos poseen conocimientos empíricos, así como también personas que se dedican al comercio de artículos y achinería en pequeña escala, y ventas de prenda de vestir, sastrería y otros como la explotación de materia prima(madera, arena, grava, tierra, piedra y otros recursos) Otro rubro es la comercialización de ganado vacuno en gran proporción, comercialización de madera para uso doméstico, y comercialización de leña. Miel de abeja, cabe mencionar la venta de comidas y golosinas típicas del municipio.

Muchas mujeres tienen conocimiento en oficios como: Corte y confección, panadería cacera, la industria de carnicerías y la leche, cría de cerdos peces y pollos; cabe mencionar que se cuenta con dos destazadores permanentes. Y por último pero no menos importantes actividades del campo que se pagan al día, que se consideran como jornales, en la que el dueño de la tierra contrata fuerza de trabajo con un valor de Lps. 120.00.un duro trabajo reciben pocos ingresos que lo utilizan para el sustento familiar.

2. UBICACIÓN GEOGRAFICA

1.1 Ubicación del municipio en el departamento: Humuya se ubica al lado sur del municipio de Comayagua entre el municipio de San Sebastián Cane y Lamani



2.2 Límites Territoriales.

Humuya limita al Norte con los municipios de Cane y La Paz.

Al Sur: municipio de Lamani.

Al Oeste y Este: municipio de San Sebastián.

2.3 Extensión Territorial.

Tiene aproximadamente 52.7 Km².

2.4 Altura del Municipio y punto más alto.

El municipio de Humuya, Comayagua posee una altura de 667.00 MSNM (metros sobre el nivel del mar), siendo el punto más alto situado en cerro de Calamuya con una altura de 1263.21 MSNM.

2.5 Sus coordenadas son:

X: 0427808

Y: 1576009

2.6 Desglose de aldeas, colonias barrios y caseríos

N°	Caseríos	Aldeas	Barrios
1	EL Junquillo	El Repasto	Barrio Arriba
2	EL Panal	El Jícara	Barrio Abajo
3	Cururo		
4	Lupua		
5	La Travesía		
6	El Achiote		
7	Calamuya		
8	La calera		
9	La Estefanía		
10	Menguare		
11	El pescado		

3. CONTEXTO BIOFISICO

3.1 Características físicas del Municipio y topografía

Este municipio está ubicado entre tres cerros: El Naranjo al norte; Los Cerritos al este; y el cerro Cacalote al oeste. En su totalidad un 70% del municipio está formado de terrero montañoso, rodeado de árboles de pino y roble. Y un 30% consta de terreno plano que es donde se ubica el casco urbano.

3.2 Principales ríos y quebradas que lo cruzan: Está rodeado de dos ríos: El Humuya al lado Norte, el cual está formado por dos ríos: El Guangololo y San Miguel; estos se unen en un lugar denominado El Castaño. En el Valle (Comayagua). Y al costado sur se encuentra el rio Moloa, formado por rio El Pescado y rio chiquito, ubicados al sur del Municipio, sobre el camino que conduce hacia Guajiquiro.

Estos dos ríos Humuya y Moloa; se unen a la par del municipio de Cané. Formado aún más grande el cual del rio Humuya.

3.3 Clima más predominante: El clima más predominante que se da en el municipio es tropical seco, es casi similar que se da en toda la zona central del valle de Comayagua, las variaciones que existen son a causas de la cercanía que existe entre el municipio y las zonas altas de la montaña. Es tropical seco.

3.4 Tipo de suelos: El 80% del municipio predomina más el tipo de suelo duro el cual está constituido por, la primera capa de barro, en el casco urbano es barro, luego sedimentación de roca y por último consta de una especie de arenilla.

3.5 Tipos de estaciones: En esta zona central solo predominan dos estaciones que es la estación seca, y la lluviosa, la lluviosa comprende los meses de mayo a noviembre y la seca de diciembre al mes de abril.

4. CARACTERISTICAS BIOLOGICAS

4.1 Principales zonas de vida: en el municipio de Humuya, no se encuentran claramente denominadas las principales zonas de vida, por ende se toman como principales la zona alta que es la máxima producción de recursos naturales y agua; y a la vez forman parte del pulmón principal de este municipio,

4.2 Subcuenca a la que pertenece el municipio: por el municipio, transita el rio Humuya, este recorre toda la orilla del municipio, teniendo su desembocadura en la represa el coyolar, por ende se dice que pertenecemos a la Subcuenca del Coyolar.

4.3 Describir principales micro cuencas del municipio: el municipio cuenta con tres micro cuencas y dos nacimientos. por ende se toman como principales las más importantes: zona el caribe, nacimiento de agua donde se abastece el caserío el junquillo, zonas del rio Massare, zona de vida principal de donde se abastece el 100% del casco urbano, la zona de Moloa y rio chiquito donde se abastecen los habitantes de Cururo y la Travesía. También existen 2 nacimientos de agua los cuales se ubican en terrenos privados a la Municipalidad y se está llevando a cabo la gestión para la compra, para la forestación y conservación de los mismos.

4.4 Áreas protegidas: hasta la fecha no se encuentran previamente delimitadas y nombradas como áreas protegidas debido a que unas se encuentran en terrenos privados, pero esto no dificulta que no se cuiden y se conserven como tal, puesto que los habitantes cerca de las fuentes de agua vigilan periódicamente y determinan que al cortar un árbol a una distancia de 300 metros de la fuentes incurrirá a una falta grave a la ley de recursos naturales y ambiente. Medidas tomadas para la conservación de la fuente de agua.

4.5 Zonas de reserva biológicas existentes: En el municipio de Humuya, no existen zonas de reserva biológicas a gran escala, debido a que es un municipio pequeño y las existentes son los asentamientos donde se encuentran las micro cuencas que son de bajo nivel.

4.6 Tipo de vegetación predominante: la vegetación que existe es variedad ya que en las tierras altas del municipio, existe una vegetación de bosque latifoliado en un 50%, donde encontramos arboles como: el pino, roble, laurel y cedro los más comunes y arraigados en la zona. Y en la zona baja encontramos arboles ornamentales y frutales entre los más comunes,

4.7 Fauna: denominemos como el conjunto de especies animales que habitan en un determinado territorio, dentro del municipio existe una gran diversidad, de mayor renombre como los representamos en la siguiente tabla.

Clasificación de fauna existente

Aves	Mamíferos	Reptiles
ala blanca, guatusas, guajes, garzones, garzas, pericos, cotorros, sinzontes, chorchas, rodadoras, codornizas, urracas, lechuzas, búhos, zanates, pijullos, aves de rapiña (zopilotes), pedorritas, Martín pescador, pájaro carpintero, colibrís, azulona, collareja, wipilia, taragon, cheje, pedreques, y chías.	Venados, tepezcuintes, pizotes, guazalos, perico lijero, cusucos, ardillas, mapachines, conejos, ratones, ratas. Guatusas, comadreas. Perro de agua, chanchos de monte.	Sapos, ranas de colores, serpientes (boas, cascabel, tamagás, mica, zumbadora, bejuquillo, caserita y coral), tortugas hicoteas, lagartos. Salamandras,

4.8 Principales cultivos: esta actividad económica de gran presencia en el municipio, son de gran importancia y generan un ingresos económicos a todas las familias involucradas.

Cultivos por rubros más predominantes

Granos Básicos	Frutas	Hortalizas
Maíz, frijol, maicillo y maicillo sorgo.	Papaya, sandía y la maracuyá.	Yuca, camote, malanga, culantrillo, tomate. Chile dulce y jalapeño, apio, cebolla, repollo y pepino

4.9 Plantas comestibles y medicinales: es de importancia saber diferencia entre una planta comestible y una toxica, debido a la diversidad de vegetación de la zona; debido a su peculiaridad y asimilación de unas con otras, las más relevantes y de uso más cotidiano en el hogar se mencionan en la siguiente tabla.

Plantas Comestibles	Plantas Medicinales
<p>Flor de izote, piñuelas, trompillos, hawas, hojas de ciruelo, joco micas. Hongos no venenosos. Manzanillas.</p>	<p>Albaca, la marihuana, la ruda, floricunda, orégano, palo de golpe, hojas de naranja y limón. Jiñicuite, cablote, ciguapate, indio desnudo, guayabo, quina. Sábila, piñón, jengibre, manzanilla, ajeno, hoja salve, palo de guaco, limonaria, rosas. Zacate cola de vaca, zacate limón valeriana, entre otros.</p>

5. CARACTERISTICAS SOCIALES

5.1 Manifestación de las relaciones sociales entre pobladores: En la actualidad cuenta con dos aldeas (2) aldeas y once (11) caseríos. Por ser un pueblo pequeño y de bajos índices de delincuencia, entre los pobladores de todo el municipio, existen muy buenas relaciones sociales dentro del municipio donde no se dan muchos conflictos y si existen son solucionados por medio del juzgado de paz o policía para evitar que pase a más. En raras ocasiones han surgido problemas de mayores proporciones, en su mayoría ocasionados por personas ajenas al municipio, pero dentro de lo que cabe en el municipio existen muy buenas relaciones entre los pobladores.

5.2 Formas de organización: En organización también se dan varios tipos de organización en el municipio las cuales se encuentran muy bien constituidas y fortalecidas en el municipio, gracias a los procesos de participación ciudadana por parte de la Mancomunidad MANSUCOPA y FOPRIDEH.

Organización Civil	Humuya	El Repasto	El Junquillo	El Pescado	El Jícaro	La Travesía	Calamuya	El Panal
Patronatos	✓	✓	✓	✓	✓	X	X	X
Cajas Rurales	✓	X	X	X	✓	X	X	X
Juntas De Agua	✓	✓	✓	X	X	X	X	X
Iglesias	✓	✓	X	✓	✓	X	X	X
Sociedad de Padres de Familia	✓	✓	✓	✓	✓	X	X	X
Clubes Deportivos	✓	✓	X	✓	✓	✓	✓	X
CONDE	✓	X	X	X	✓	X	X	X
CODEM	✓	X	X	X	X	X	X	X
CCT	✓	X	X	X	X	X	X	X
RAS	✓	X	X	X	X	X	X	X
CM	✓	X	X	X	X	X	X	X

En el recuadro no aparecen los caseríos de lupua, la calera, la Estefanía, menguare el achiote puesto que son caseríos de 2 y 3 casas y estos se encuentran mancomunados en las diferentes organizaciones.

5.3 Costumbres (como grupo social): una de las principales costumbres es, cuando hay un difunto, todo el pueblo en su mayoría acompaña a los dolientes, aun sin ser familias existe mucha unidad, así como también se acostumbra jugar a las cartas siempre en los velorios. En la fechas 01 y 02 de noviembre de cada año, salen grupos de personas y niños a pedir ayote en miel a todas las casas, con el popular verso “ángeles somos, del cielo venimos, y ayotes pedimos “y a las casas que no comparten ayote, componen su sobre nombre acompañado de una rima. Para épocas de año nuevo algunas familias acostumbran fabricar un monigote (pichingo) relleno de cohetes el cual lo encienden para dar la bienvenida del año nuevo compartiendo abrazos unos con otros.

5.4 Tradiciones (como grupo social): en muchas esquinas del municipio se pueden encontrar a grupo de personas en su mayoría personas de edad avanzada, compartiendo anécdotas del pasado, también grupos de niños y adultos compartiendo también situaciones del municipio y el entorno social. Igual cuando se sale de paseo a visitar la feria de un pueblo va a encontrar grupos de personas de la comunidad. También una tradición social, es formar parte e involucrarse en las actividades de la iglesia tanto en feria patronal como en Semana Santa en las múltiples actividades y siempre con mucha voluntad, siendo una tradición muy importante para los habitantes.

5.5 Valores: en el municipio debido a su tamaño, se practica mucho la **unidad**, y existen otros valores como ser; el **compañerismo**, al morir una persona, existe ese cariño y acompañamiento por los demás habitantes, también cuando un vecino está pasando un momento difícil, ya sea de salud o económico existe esa **solidaridad** por parte de los demás, existe también la **honestidad**, no se dan casos de robo y extraños casos son realizados por otras personas ajenas al municipio. Los valores son la columna vertebral de la familia y cada día nos enmarcamos, al reencuentro y fomento de nuestros valores, para una Honduras mejor.

5.6 Grupos étnicos existentes: no se conoce claramente en el municipio una etnia existente determinada, solo se conoce que los habitantes de las zonas altas arraigan culturas y características similares a los Lencas pero aún no se analiza e investigado a fondo sobre orígenes o secuelas de una etnia.

5.7 Patrimonio arqueológico y lingüístico: existe patrimonio arqueológico, encontrado en la comunidad de Tambla, ahora (Humuya) donde aún se encuentran vestigios, como arranques de casas, artesanías de barro y piedras de moler. Y es de este lugar se trasladó la piedra bautismal hacia el parque central. En décadas pasadas se gestionó la compra del terreno para denominarlo como patrimonio cultural, ya que es una zona ahora en día privada perteneciendo al señor Antonio Lizardo (QDDG) ahora herederos Lizardo. Y es importante mencionar que desde, que

se conocen los antecedentes del municipio no se ha conocido de otra lengua o dialecto que se practique, solo se tiene un idioma que es el Español, pero como todo pueblo también se encuentran, barbarismos, solecismos, regionalismos y lenguaje popular entre otros.

1.8 Principales religiones presentes en el municipio: al hablar de religión entendemos que son un conjunto de creencias, mitos o dogmas acerca de la divinidad y de prácticas o rituales para dar culto. En la comunidad las más profesadas son.

RELIGION	% EN ALA COMUNIDAD
Católica	60%
Asambleas de Dios	20%
Pentecostés	15%
Testigos de Jehová	10%
TOTAL	100%

5.9 Formas de recreación: Las principales formas de recreación del municipio podemos encontrar: el futbol, la cacería la pesca, juegos tradicionales, actividades deportivas. Etc. paseo en bicicletas, paseo en motocicletas por las aldeas del municipio, el paseo al parque central, visitas al puente hamaca, el rio, y viajes a conocer la represa del agua potable.

5.10 Juegos tradicionales: denominados así por nuestros ancestros y heredados de generación en generación, el contrapeso de los avances tecnológicos no evita que en la actualidad se practiquen y se lleven a cabo estos juegos, en el municipio se rescatan muchos de ellos como, los juegos de pelota, el trompo, la rayuela, la cuerda, el trompo coyote, juego de encostalados, la carretilla, el enchute, los mables, el arco, el juego de la llanta, el juego de las cebollas, las escondidillas y jugar libre o landa.

5.11 Principales celebraciones patronales y de otra índole: como celebración tenemos la celebración del Sagrado Corazón de Jesús la fecha 12 de junio de cada año, en la Hermita de la comunidad del pescado, la celebración de San Antonio De Padua, y para la feria bendición de candelas por ser día de la Virgen De la Candelaria el día 02 de febrero y la imposición de candelas en la garganta por ser día del médico San Blas Mártir, y procesiones

con los Santos patronos, y bailes de la mojíngangas con música de banda, en las principales esquinas del Municipio, estas 2 fechas frecuentadas, por personas que deben promesas o vienen a interceder por sus salud antes ellos, también en la feria patronal se realizan las famoso corridas de toros originarios de diferentes ganaderos originarios de la comunidad, también desfiles por los centros educativos el 20 de junio de cada año en honor al Indio Lempira, y en diversos meses del año la realización de cultos por los hermanos de las asambleas de Dios y Pentecostés.

6. INSTITUCIONALIDAD E INVERSION PARA EL DESARROLLO

6.1 Desempeño municipal: La Corporación Municipal está integrada por 4 regidores, 3 del Partido Nacional y 1 del Partido Libre, el Alcalde y el Vicealcalde; como en el resto del país la Corporación se reúne cada quince días., en el salón de sesiones de la Municipalidad.

Como parte de la representación de la sociedad civil existe el Comisión de Ciudadana de Transparencia (CCT), Red de Auditoria Social (RAS) Comisión de Desarrollo Municipal (CODEM) Consejo Municipal De Educación (COMDE) Comisionado Municipal (CM) 2 de ellos formados por 3 personas y 3 últimos formados por una personas, representantes de los sectores de educación, salud, seguridad, ambiente y social.

En su estructura organizacional la municipalidad cuenta con las oficinas de la Secretaría, Tesorería, Unidad Municipal Ambiental (UMA), Catastro, Departamento Municipal de Justicia, Control Tributario, y Oficina De La Mujer, niñez y juventud, unidad técnica municipal, contabilidad y presupuesto, fontanero, panteonero, tren de aseo y parquero con un total de 15 empleados, incluyendo el Alcalde y el Vicealcalde.

Los servicios públicos que atiende la Municipalidad son el cementerio, centro social, tren de aseo, aseo de calle, agua potable.

Las inversiones de capital se realizan exclusivamente de las transferencias recibidas, de no ser así con los ingresos corrientes no están en capacidad de financiar ninguna inversión, de lo cual se evidencia la necesidad de mejorar la gestión institucional municipal y por ende la captación de recursos para inversión y la cooperación Suiza (COSUDE) laguna de tratamiento de agua residuales, soluciones de saneamiento. Y la presencia de organización FOPRIDEH, con el presupuesto participativo.

6.2 Principales indicadores de desempeño municipal:

NOMBRE DE LA UNIDAD	FUNCIONES
Corporación Municipal Alcalde y Vice-Alcalde	<ul style="list-style-type: none"> - Crea y suprimir puestos de la carrera administrativa. - Aprobar el manual de clasificación de puestos y la estructura de salarios de conformidad con el catálogo general, elaborado por la secretaria técnica de la carrera administrativa municipal. - Fijar las retribuciones de los empleados dentro de los rangos establecidos por la secretaria técnica de la carrera administrativa. - Aprobar el plan de gestión de los recursos humanos. - Aprobar la cantidad de puestos de confianza propuestos, con sus características y retribuciones correspondientes. - Aprobar reglamentos especiales y manuales para el desarrollo de la presente ley. - Los demás funciones están contempladas en el artículo 25 de la ley de Municipalidades.
Secretaría Municipal	<ul style="list-style-type: none"> - Ser custodia de actas, expedientes, acuerdos ordenanzas y resoluciones de la Corporación Municipal. - Remitir anualmente copias de actas a la Gobernación Departamental. - Elaboración de Dominios Plenos y actas Municipales.
Tesorería Municipal	<ul style="list-style-type: none"> - Efectuar los pagos contemplados en el presupuesto. - Llevar control diario de ingresos y egresos. - Depositar diariamente en un banco local los ingresos. - Registrar las cuentas en el sistema. - Custodiar los ingresos que entran a la Municipalidad. - Rendir informes mensuales al Alcalde y a la Corporación.
Director Municipal de Justicia	<ul style="list-style-type: none"> - Custodiar en diferentes zonas de la ciudad, la seguridad de los ciudadanos. - Custodiar la municipalidad. - Supervisar la entrada de personal a la Municipalidad. - Custodiar todas las actividades que suceden dentro del edificio. - Supervisar los vigilantes en general.
	<ul style="list-style-type: none"> - Planifica, promueve ejecuta y supervisa todo lo relacionado con el ambiente y ecoturismo.

Unidad Municipal Ambiental (UMA)	<ul style="list-style-type: none"> - Control de la contaminación ambiental. - Protección a las fuentes de agua. - Atender las denuncias ambientales. - Fomentar la educación ambiental. - Soporte técnico a la Municipalidad.
Departamento de Control Tributario	<ul style="list-style-type: none"> - Controlar el pago de los tributos municipales. - Proporcionar los formularios correspondientes a los contribuyentes. - Dar asistencia y atención personalizada al contribuyente que estén relacionadas a sus obligaciones tributarias. - Programar y ejecutar auditorias que verifiquen la autenticidad de los datos y montos declarados por las empresas, negocios o contribuyentes particulares.
Unidad Técnica Municipal	<ul style="list-style-type: none"> - Gestión de todo tipo de proyectos. - Participar en la formulación de proyectos. - Monitorear y supervisar la ejecución de los proyectos planificados. - Participar en el proceso de contratación de obras civiles. - Apoyo técnico a la implementación de proyectos.
Departamento de Catastro	<ul style="list-style-type: none"> - Panificar, organizar, coordinar y controlar la gestión catastral. - Establecer un banco de datos y desarrollar un sistema de información. - Mantener un sistema de actualización catastral. - Coordinar la actualización catastral. - Mantener organizados y actualizados los archivos y actualizados los archivos catastrales.
Oficina de la Mujer	<ul style="list-style-type: none"> - Velar por derechos y deberes de la mujer. - Gestión de cursos y ayudas para las mujeres. - Apoyo a las mujeres de bajos recursos. - Apoyo psicológico en casos de violencia doméstica. - Dar seguimiento a casos de violencia doméstica.
Oficina de la Niñez y juventud	<ul style="list-style-type: none"> - Velar por los derechos y deberes de los niños. - Maltrato infantil. - Realizar programas y ayudas para los niños. - Mancomunar actividades con diferentes organizaciones relacionadas con la niñez.
	<ul style="list-style-type: none"> - Responsable de garantizar el servicio de agua potable. - Revisar y dar mantenimiento a la red de conducción. - Realizar cortes y avisos de cobras a personas morosas. - Realizar conexiones nuevas.

Fontanero Municipal	<ul style="list-style-type: none"> - Inspecciones periódicas en la represas.
Panteonero Municipal	<ul style="list-style-type: none"> - Aseo y mantenimiento periódico del cementerio. - Vigilancia e inspecciones. - Control de la venta de predios. - Control en la apertura de fosas. - Mantenimiento y vigilancia a posibles destierros.
Parquero Municipal	<ul style="list-style-type: none"> - Aseo y mantenimiento del parque. - Aseo de calles. - Corte limpieza de grama. - Aseo de fuentes y avenidas. - Fumigaciones a plantas. - Vigilancia nocturna. - Control de vagancia de animales

6.3 Incidencia en la población y el territorio: la Municipalidad como institución responsable de conducir el municipio a un desarrollo sostenible, evidentemente se ha notado en los diversos cabildos abiertos, el desempeño municipal, puesto que los habitantes toman el papel de evaluadores de la administración actual, se ha sentido el aprecio y carisma de las personas, puesto que las listas de asistencia reflejan la satisfacción de las personas al asistir a los cabildos abiertos, donde exponen sus necesidades al igual también que los problemas que está atravesando y que la administración busca darle sustento, a través de un proyecto y un programa o una ayuda en beneficio del municipio o la comunidad en general, donde no se miran ideologías políticas, creencias religiosas ni razas, siempre existen desacuerdos, como los tiene toda institución pública, pero es imposible satisfacer todas las necesidades a la vez, pero poco a poco se van supliendo necesidades básicas en los hogares, y en busca de los ideales para alcanzar la metas y conducir el municipio hacia un próspero desarrollo sostenible.

7. PRESENCIA INSTITUCIONAL EN EL MUNICIPIO

7.1 Describir existencia de instituciones en el municipio públicas y privadas: en la siguiente tabla que se muestra a continuación las diferentes instituciones públicas y privadas que tienen auge en el Municipio.

ORGANIZACIONES PÚBLICAS

N	INSTITUCION	TIPO DE ORGANIZACION	TIPO DE SERVICIO	POBLACION OBJETIVO
1	C.E.B José Cecilio Del Valle	Publica	Educación	Jóvenes y Niños
2	CESAMO	Publica	Salud	Población General
3	Juzgado De Paz	Publica	Derechos/Jurídicos	Población General
4	Alcaldía Municipal	Publica	Máxima Institución	Población General
5	ASONPLAFA	Publica	planificación Familiar	familias/ Parejas
6	Registro Nacional De Las Personas	Publica	Registro de personas	Población General
7	Policía Nacional Preventiva	Publica	Seguridad ciudadana	Población General
8	APP (Agua Para El Pueblo)	Publica	Agua y Saneamiento	Población General
9	SAG (Secretaria de Agricultura y Ganadería)	Publica	Bonos tecnológicos, y charlas, asistencia técnica.	Agricultores y Ganaderos
10	SANAA (Servicio Nacional de Acueductos y Alcantarillado)	Publica	Charlas, usos y protección de las fuentes de agua.	Población General
11	FOCAL II (Fortalecimiento de las capacidades Locales)	Publica	Capacitaciones para fortalecer las capacidades locales.	líderes comunitarios
12	SEIP (Secretaria de interior y Población)	Publica	Descentralización de las instituciones.	Población General
13	TSC (Tribunal Superior De	Publica	Auditorias sociales, capacitaciones en el	Área administrativa de la Municipalidad

Cuentas)		área admón.	
----------	--	-------------	--

ORGANIZACIONES PRIVADAS

N	INSTITUCION	TIPO DE ORGANIZACION	TIPO DE SERVICIO	POBLACION OBJETIVO
1	JICA (Cooperación Japonesa)	Privada	acompañamiento programa FOCAL II	Población General
2	ERSAPS (Ente regulador de los servicios de agua potable y saneamiento)	Privada	Regulación de los sistemas de agua Potable	Población General
3	FOPRIDEH (Federación de organismos no gubernamentales para el desarrollo de Honduras)	Privada	Participación ciudadana, elaboración de presupuesto participativo	Población General
4	COSUDE (Cooperación Suiza en América Central)	Privada	Cooperación agua y Saneamiento, infraestructura, descentralización, fortalecimiento capacidades locales, desarrollo de las Municipalidades	Población General
5	Plan En Honduras	Privada	ayudas/ Capacitaciones	Niñez y Juventud
6	Pan Del Cielo			
7	Programa AGUASAN auspiciado por COSUDE para Agua y Saneamiento	Privada	Proyectos de agua y saneamiento en todo el Municipio.	Población General

7.2 Instancias creadas en el municipio y su funcionalidad: dentro del municipio existen varias instancias formadas con el fin de buscar un beneficio o una ayuda, ya sea un bien en común o el bien de la comunidad en general.

N	TIPO DE ORGANIZACION	TIPO DE SERVICIO	POBLACION OBJETIVO
1	Grupos de la Iglesias	Evangelización	Población General
2	(AA) Alcohólicos Anónimos	Ayuda Mutua entre sus miembros	Enfermos Alcohólicos
3	Fraternidad Internacional de Hombres de Negocio del Evangelio Completo	Evangelización	Hombres del Municipio

8. SOCIEDAD CIVIL

8.1 Cantidad y tipo de organizaciones existentes, funcionalidad e incidencia en el desarrollo del municipio: En Humuya existe un total de 5 tipos de organizaciones de la sociedad civil, de las cuales los Patronatos son la base organizativa comunitaria más importante por su involucramiento en procesos de desarrollo local, y funcionan como uno de los enlaces más cercanos con la municipalidad, así como con las distintas instituciones de desarrollo que operan en el municipio.

El tipo de organizaciones existentes son: cajas rurales, junta de agua, iglesias (Evangélicas y Católicas), sociedad de padres de familia por cada centro educativo, equipos de fútbol. Cada una de estas organizaciones civiles juegan sus propios roles encaminados al desarrollo del municipio, entre los roles principales tenemos:

Organizaciones civiles en el Municipio

Organización Civil	Humuya	El Reparato	El Junquillo	El Pesca do	El Jícaro	La Trave sía	Calam uya	El Panal
Patronatos	✓	✓	✓	✓	✓	X	X	X
Cajas Rurales	✓	X	X	X	✓	X	X	X
Juntas De Agua	✓	✓	✓	X	X	X	X	X
Iglesias	✓	✓	X	✓	✓	X	X	X
Sociedad de Padres de Familia	✓	✓	✓	✓	✓	X	X	X
Clubes Deportivos	✓	✓	X	✓	✓	✓	✓	X
CONDE	✓	X	X	X	✓	X	X	X
CODEM	✓	X	X	X	X	X	X	X
CCT	✓	X	X	X	X	X	X	X
RAS	✓	X	X	X	X	X	X	X
CM	✓	X	X	X	X	X	X	X

Las Cajas Rurales: sus funciones principalmente, es el préstamo de dinero a los pequeños productores para la cosecha de granos básicos, funcionando como un tipo fideicomiso para los productores de la misma zona.

Las Juntas de Agua: Son responsables del buen manejo suministrar, administración el servicio de acueductos, tanto en la construcción de los mismos como en su operación; también, centran su interés en el buen funcionamiento organizacional y administrativo de las mismas Juntas, así como en la protección, control y manejo de las fuentes productoras de agua, son apoyadas

directamente por la Municipalidad y por las instituciones afines a la protección de los recursos naturales.

Iglesias: Su misión está orientada a promover los valores espirituales cristianos con énfasis en el amor al prójimo y ejercer la paz, armonía y la comprensión entre los habitantes.

Sociedad de Padres de Familia: Brindan apoyo a los procesos de enseñanza – aprendizaje de los niños mediante diversas actividades realizadas a nivel del centro educativo, la comunidad y en la familia.

Clubes Deportivos: Representan un espacio de recreación para la juventud y de promoción de la armonía entre, y para, los pobladores.

Patronatos: representan en pueblo incluyendo jóvenes y adultos para elaboración de programas y espacios recreativos no solo en la ferias patronales si no que en todas las actividades que se realizan en todo el año.

CONDE: su punto de referencia esta en las organizaciones educativas y su fin es el apoyo mutuo para estas instituciones y participando en las diversas actividades para el desarrollo de la misma.

CODEM: comisión de desarrollo municipal involucrado en la diversas labores para el desarrollo del municipio, también así como en la construcción de obras públicas avalando los procesos para darle un mejor seguimiento a cada uno de estos.

CCT: comisión ciudadana de transparencia, encargada de darle transparencia y veracidad a todos los procesos de la municipalidad, ya sea en proyectos o en procesos administrativos para la elaboración de informes y hacer más transparentes los procesos que se den en la municipalidad.

RAS: es una organización de sociedad civil conformada por líderes y lideresas constituida por voluntarios en apoyo a las CCT según el artículo 59-B de la ley de municipalidades.

CM: el comisionado municipal su fin es velar por el cumplimiento de los derechos humanos de empleados públicos así como también por los derechos humanos de los habitantes del municipio, también teniendo en consideración que apoya también el proceso de las auditorias sociales.

En los diversos programas y capacitaciones implementadas por la MANSUCOPA con auspicio de COSUDE se han elevado los índices de participación ciudadana esto en fortalecimiento del sector social y participación, para el desarrollo del municipio a continuación mostramos un cuadro de las organizaciones civiles y su presencia en el municipio.

9. INVERSION SOCIAL

9.1 Tipos y montos de inversión que se ejecutaron en el Municipio (año anterior): Durante el año 2014 la municipalidad realizó una inversión total de Lps. 6, 090,031.86 en apoyo al sector salud, educación, social, vial y productiva. Esta inversión en su mayor porcentaje corresponde a fondos obtenidos de la transferencia del gobierno central; sin embargo, la inversión en estos sectores fue mayor en el período, debido al apoyo logrado de otras instituciones y de la contraparte comunitaria como se muestra en el cuadro de los anexos. Las fuentes de inversión fue a través de transferencias y ONG presentes en el municipio como lo es la cooperación Suiza en América central (COSUDE) dichos fondos fueron ejecutados y liquidados por la Municipalidad de Humuya.

9.2 Fuentes de inversión y ejecutores

Descripción del Proyecto	Ejecutado	Ejecutor	Fuente
Adiciones y mejoras al Parque Central	L. 261,892.00	Municipalidad	Transferencia
Ampliación y mejoras al sistema eléctrico Casco Urbano Humuya	L. 75,560.30	Municipalidad	Transferencia
Construcción de viviendas	L. 355,420.46	Municipalidad	Transferencia
Mejoramiento al sistema de agua potable casco urbano	L. 174,761.10	Municipalidad	Transferencia
Pavimentación de calles y avenidas	L. 4,912.90	Municipalidad	Transferencia
Construcción de graderías de redondel taurino	L. 913,687.50	Municipalidad	Transferencia
Construcción, adic. y mejoras de obras varias	L. 65,931.00	Municipalidad	Transferencia
Proyectos varios	L. 451,997.36	Municipalidad	Transferencia
Reparación y mantenimiento de edificio municipal	L. 63,940.00	Municipalidad	Transferencia
Reparación y Adición de mejoras al salón municipal	L. 50,000.00	Municipalidad	Transferencia
Mantenimiento y reparación de calles y carreteras aldeas y casco urbano	L. 3671,929.24	Municipalidad	Transferencia
Totales	L. 6090,031.86		

10. INFRAESTRUCTURA BASICA

10.1 Vial: Longitud de carretera primaria, secundarias, caminos de penetración y su estado

Todas las comunidades tienen carreteras secundarias como vías de acceso. El estado actual de vías de acceso se describe en el siguiente cuadro, en vista que tiene muy poco mantenimiento y las lluvias de invierno las deterioran rápidamente por su mal conformación. A continuación detallamos las distancias que hay entre cada una de las comunidades a la cabecera municipal, así como el tipo de vía y su estado actual:

Cuadro De Estado Vías De Acceso

#	Nombre De La Comunidad	Distancia en Km a la Cabecera	Tipos De Vías de Acceso Terrestres	Tipo de carretera	Estado Actual De Vía De Acceso
1	Humuya	0 Km	casco urbano	Primaria	Buena
2	El Repasto	2 Km	Carretera De Tierra	Secundaria	Regular
3	El Junquillo	3.5 Km	Carretera De Tierra	Secundaria	Buena
4	El Pescado	6 Km	Carretera de Tierra	Secundaria	Regular
5	El Júcaro	7Km	Carretera Pavimentada/Tierra	Primaria/Secundaria	Regular
6	La Travesía	5.5Km	Carretera De Tierra	Secundaria	Buena
7	Calamuya	13Km	Carretera De Tierra	Secundaria	Mala
8	El Panal	10Km	Carretera De Tierra	Secundaria	Buena
9	hacia la Paz	11Km	Carretera Tierra/pavimento	Primaria	Regular
10	hacia San Sebastián	3.5Km	Carretera De Tierra	Primaria	Regular

10.2 Descripción y número de comunidades que no están comunicadas. La cabecera Municipal tiene dos vías de acceso primarias, al norte carretera hacia a la paz, al este por la carretera de San Sebastián y vías de acceso que están en regular estado. En lo que es el camino que conduce hacia las comunidades del junquillo hacia cururo se han construido 3 caja puentes la primera se ubica en la quebrada la Nazaria, la segunda esta sobre quebrada los dolores y esta tercera está ubicada en la calle que conduce hacia aldea Cururo que esta sobre rio chiquito. Así como también se ha construido un canal abierto en la calle que conduce hacia la aldea de El Repasto, al igual que se han construido también 4 quiebra patas en el transcurso de la carretera. Y en la cobertura de conexión de las aldeas un 90% tienen conexión entre sí.

11. ELECTRICIDAD

11.1 Electricidad, longitud de líneas de conducción primaria y secundaria existentes: Actualmente sólo existe un sistema de electricidad en el casco urbano, y solo es primario que comprende los voltajes 110 y 220 voltios, en el año 2014 se hizo una ampliación del sistema de energía eléctrica para el barrio la zona. También a principios del 2015 se culminó la ampliación del tendido eléctrico para las aldeas del Junquillo, Cururo y travesía y las demás aldeas se encuentran iluminadas gracias a la instalación de paneles solares en todas las viviendas proyecto que llevo a cabo el Sr. Alcalde Municipal Abel Solórzano con fondos municipales y fondos COSUDE.

Cuadro sobre servicio de energía existente en el Municipio

Comunidad	Energía Eléctrica ENEE	Paneles Solares
Casco Urbano	✓	X
El Repasto	✓	X
El Jícara	X	✓
El Junquillo	✓	X
Menguare	X	✓
El Panal	X	✓
la Estefanía	X	✓
La Calera	✓	X
Cururo	✓	X
La Travesía	✓	X
Lupua	X	X
El pescado	X	✓
El Achiote	X	✓
Calamuya	X	✓

11.2 Número de estaciones de distribución. Dentro de la comunidad no existen estaciones de distribución de la Energía eléctrica, debido a que pertenecemos a la red de la Sub estación que se encuentra ubicada en la ciudad Colonial de Comayagua. Y sobre el dato de las comunidades que no cuentan con el sistema de energía eléctrica, cuentan con paneles solares, que son fuentes de energía renovable y no causan, un impacto a nuestro medio ambiente.

12. TELEFONIA Y CORREOS

12.1 Disponibilidad de líneas Telefónicas: En este municipio no se cuenta con líneas telefónicas de Hondutel, se ha gestionado la ampliación de esta red para nuestro municipio pero sin respuesta alguna para ello, debido a esto en nuestra comunidad solo existen la telefonía de celular y una oficina de correo de la cual la Sra. Marta Solano Reconco es la encargada de este medio de comunicación todavía utilizado en la actualidad.

13. SOCIAL

13.1 Existencia de centros Comunales: a continuación damos a conocer en una tabla los centros sociales en casco urbano y aldeas.

Cuadro sobre existencia de centros sociales en el Municipio

Comunidad	Campo de futbol	Cancha de usos múltiples/futbol rápido	Iglesias	comedores infantiles	Cementerio	Salón Comunal
Casco Urbano	1	1	4	1	1	1
El Repasto	1	0	1	0	0	1
El Jícaro	0	0	1	0	0	0
El Junquillo	0	0	0	0	0	0
Menguare	0	0	0	0	0	0
El Panal	0	0	0	0	0	0
la Estefanía	0	0	0	0	0	0
La Calera	0	0	0	0	0	0
Cururo	0	0	0	0	0	0
La Travesía	0	0	0	0	0	0
Lupua	0	0	0	0	0	0
El pescado	1	0	1	0	0	0
El Achiote	0	0	0	0	0	0
Calamuya	0	0	0	0	0	0

Es necesario mencionar que en nuestro municipio no existen y carece de centros de recreación, un hogar para ancianos, un hogar para niños, un centro de rehabilitación para niños especiales, clubes rotarios, una guardería infantil y áreas turísticas para promover el turismo en nuestra comunidad.

14. SALUD

14.1 Centro de salud existentes: Existe un centro de salud con médico (CESAMO) para atender a la población ubicada en la cabecera municipal y las comunidades cercanas a la cabecera Municipal, Existe también en el centro de salud una clínica odontológica con todos los servicios de odontología en general que es pagada por la Alcaldía municipal y atender a los pacientes a un precio accesible a todos los ciudadanos sin embargo, el departamento de farmacia del centro de salud carece de medicamentos la mayor parte del año, esto debido a la situación que enfrenta nuestro país.

En la zona rural no contamos con un centro de salud CESAR pero sin embargo tenemos las visitas mensuales de los guardianes de salud en la mayoría de los caseríos de la comunidad atiendo de esta forma a las personas que no pueden movilizarse hasta el casco urbano para recibir consulta y de esta forma dar consulta en las aldeas y atender pacientes especiales o personas de la tercera edad que no pueden viajar hacia el municipio para recibir sus consulta y tratar de brindarle un servicio oportuno para el cuidado de la salud de los habitantes.

No existen clínicas maternos infantil las mujeres tienen que trasladarse hacia la ciudad de La Paz para atender el parto e incluso deben irse días antes del día predestinado por los Doctores, no existen hospitales puesto que es un municipio pequeño, y tampoco existen clínicas privadas, solo se cuenta con el centro de salud para la atención de primeros auxilios.

15. EDUCACION

15.1 Centros educativos existentes: En la cabecera municipal existe: un jardín de niños, una Escuela Primaria, un Centro Básico que atiende desde séptimo a noveno, y también se cuenta con la carrera de Bachillerato en computación, donde estudian la mayor parte de los jóvenes del casco urbano, la zona rural; la aldea del Repasto cuenta con un Jardín de Niños y una escuela. La aldea el Jícaro cuenta con una escuela PROHECO, aldea el junquillo cuenta también con una escuela dicho docente es pagado por la Alcaldía Municipal, así como también la aldea el Pescado, cuenta con una escuela PROHECO. Que cubre además a las aldeas que quedan adyacentes a esa comunidad. Todas las demás ubicadas tiene que avocarse hacia la que está más cerca de su vivienda, para recibir a diaria el pan del Saber.

Cuadro existencia de centros educativos en el Municipio

Comunidad	Kínder	Escuelas	Centro Básico	Diversificado
Casco Urbano	1	1	1	1
El Repasto	1	1	0	0
El Jícaro	0	1	0	0
El Junquillo	0	1	0	0
Menguare	0	0	0	0
El Panal	0	0	0	0
la Estefanía	0	0	0	0
La Calera	0	0	0	0
Cururo	0	0	0	0
La Travesía	0	0	0	0
Lupua	0	0	0	0
El pescado	0	1	0	0
El Achiote	0	0	0	0
Calamuya	0	0	0	0

En el municipio no existen centros de formación Artesanal, ni centros de alfabetización puesto que esta es una nueva medida por parte de la Secretaria de Educación que cada Pasante de noveno grado y los previo a Graduarse la tarea de alfabetizar a una persona, esto para disminuir los índices de analfabetos en el país, no hay centros de educación a distancia, ni centros de formación técnica, ni centros de formación artística, es importante la gestión alguna de alguna de

estos centros a la Corporación Municipal para la implementación de un centro para el desarrollo de nuestra sociedad, entre niños adultos y jóvenes.

15.2 Centros de educación a Distancia: en la actualidad, el casco urbano no cuenta con centro de educación a distancia, la única Aldea en implementar esta modalidad está en el Jícaro donde existe un colegio a distancia que brinda este servicio a jóvenes y personas mayores con deseos de superarse, este es subsidiado por la Alcaldía Municipal de Humuya.

16. PRODUCTIVA

16.1 Sistemas de irrigación existentes: Con relación a la producción nuestro municipio no cuenta con sistema de irrigación, puesto que la producción de invierno es donde los agricultores aprovechan la lluvia de la madre naturaleza, y en verano solo se benefician los productores cuyas tierras se encuentran en riveras de los ríos y en lugares estratégicos para regar a gravedad. Los principales cultivos a que se dedican los campesinos del municipio son: maíz, fríjol, tomate, ayote, sandía, pepino, entre otros. Como en el resto del país el maíz y el fríjol son la base de la dieta alimenticia de estas comunidades; además, también se produce la leche y sus derivados.

Dentro de este sector solo existen sistemas de riego sobre todo por goteo y riego a gravedad (mediante bomba) y la mayor parte de los productores tienen silos metálicos para granos básicos, debido a las condiciones económicas y climáticas de la población los productores en general llevan sus productos a los beneficios para darle un seguimiento adecuado a los granos básicos sobre todo al maíz y el frijol que es el de mayor producción en la cabecera municipal.

En el aspecto de agroindustrial a la caja rural del municipio de Humuya, se le asignó un fondo para la implementación de una máquina para la elaboración de concentrado, dicha maquinaria se obtuvo mediante una compra, pero en la actualidad no está en funcionamiento.

En el Municipio no existe un centro de acopio donde se puedan avocar los grandes y pequeños productores, a realizar sus diversas consultas. Existen viveros pero de forma privada, cada productor implementa su vivero.

16.2 Cantidad de rastros públicos y privados. En la actualidad, solo existe un rastro público, en pésimas condiciones, hoy en día solo se le da uso los sábados por el señor Elvin Adrián Lara.

16.3 Cantidad de micro empresas y agroindustrias. Dentro del municipio, no existen microempresas constituidas legalmente, pero funcionan como microempresas porque están organizadas, existen entre 20 a 25 lecherías las cuales procesan los productos lácteos y los dirigen hacia las ciudades de La Paz, y Comayagua. Y 10 empresas de panaderías individuales (pan de casa), el cual es vendido a visitantes que pasan por el Municipio, y también se comercializa hacia las ciudades cercanas al municipio,

17. ANALISIS DE LOS PRINCIPALES INDICADORES SOCIO ECONOMICOS

El presente análisis se realizó sobre la base de los resultados obtenidos de la encuesta censal levantada en forma participativa por los líderes comunitarios, por tanto son datos que muestran el comportamiento de dichos indicadores a diciembre del 2012, conforme la información brindada por los jefes de hogares del municipio y comprobada mediante cartografía actualizada por los propios líderes y las supervisiones, controles de calidad establecidos por el equipo técnico facilitador y la coordinación general de este proyecto.

Para efectos de establecer la situación del municipio, el análisis se realizó en forma comparativa con las metas previstas en los Objetivos Desarrollo del Milenio (ODM) y la Estrategia de Reducción de la Pobreza (ERP).

17.1 Población total: Humuya cuenta con una población total de 1184 habitantes, clasificados así: 587 mujeres y 597 hombres. Existe un promedio de 4 personas por vivienda y una densidad poblacional es de 21.84 habitantes por Km², distribuidos en 2 barrios, 2 aldeas y 11 caseríos.

En el siguiente cuadro puede observarse el comportamiento de la población por rango de edades y su clasificación por sexo, donde se muestra una predominancia en el rango de 31 a 40 años, seguido del rango de 24 a 30 y de los de 41 a 50 años; agrupando de 19 a 23 año estos representan el 44.08% del total de la población, lo que muestra una población adulta y la población joven es de 39.69% que en los próximos años estará demandando nuevas fuentes de trabajo y nuevos servicios públicos, entre otros aspectos.

17.2 Promedio de personas por vivienda: según el análisis de datos mostrados en la línea de base, en el Casco Urbano el promedio de personas en un hogar es de 4 a 5 personas, este dato cambia en las aldeas puesto que según las encuesta la mayoría consta de 6 a 7 habitantes por casa.

Familias Habitantes	Total Viviendas	Porcentaje
0	2	0.71
1	257	91.13
2	21	7.45
3	2	0.71
Total	282	100%

17.3 Clasificación de personas por rango de edades y sexo

17.4 Comportamiento Migratorio: a continuación en la siguiente tabla se da a conocer el comportamiento migratorio que surge en el Municipio.

Rango De Edades	Cantidad Personas	%Personas	Femenino	% Femenino	Masculino	%Masculino
a: Menores de 1 año	33	2.79	17	2.9	16	2.68
b: De 1 a 4 años	67	5.66	36	6.13	31	5.19
c: De 5 a 6 años	96	8.11	45	7.67	51	8.54
d: De 7 a 12 años	101	8.53	41	6.98	60	10.05
e: De 13 a 15 años	100	8.45	50	8.52	50	8.38
f: De 16 a 18 años	73	6.17	36	6.13	37	6.2
g: De 19 a 23 años	109	9.21	49	8.35	60	10.05
h: De 24 a 30 años	131	11.06	72	12.27	59	9.88
i: De 31 a 40 años	163	13.77	88	14.99	75	12.56
j: De 41 a 50 años	119	10.05	55	9.37	64	10.72
k: De 51 a 64 años	105	8.87	54	9.2	51	8.54
l: De 65 años y mas	87	7.35	44	7.5	43	7.2
	1184		587		597	

Emigrado	Femenino	Masculino
Dentro del País	46	30
Dentro y fuera del país	4	2
Otro país	16	35
Si	15	12
Total	81	79

Por cada mil personas emigran 135 personas de los cuales el 50% son mujeres y el 50% son hombres.

18. SALUD

18.1 Acceso de la población a los servicios de Salud: La comunidad de Humuya conto en el pasado con una enfermera, sin centro de salud atendía en una casa particular, luego se construyó el primer centro de salud en el año de 1975 con el gobierno de Oswaldo López y siendo alcalde municipal el Sr Juan María Lara (18).

Luego; este centro de salud se trasladó a otro lugar, contando con una sala que sirvió de bodega, una sala de espera de pacientes (donde también sirvió de archivo) y una sala donde se brindaba la consulta y se encontraban los pocos medicamentos, que se adsorben rápidamente por el estado de salud de los pobladores.

Este centro contaba con agua potable y luz eléctrica, lugar que estaba cercado de alambre ciclón; este centro fue construido durante la administración de la Paz García.

Seguidamente durante la administración del ex presidente Rafael Leonardo Callejas, se construyó el que actualmente desarrolla la actividad de centro de salud. Y ahora en la actualidad en el año 2011 fue remodelado por la Alcaldía Municipal con fondos de transferencia y fondos de COSUDE. Ahora en día gracias a los guardianes de salud, se llevan consultas periódicas hacia todas las comunidades del municipio, viajando todo el personal y brindando así una mejor consulta, y también asistiendo a personas de la tercera edad, y personas especiales que no pueden avocarse al centro de salud en la cabecera Municipal.

18.2 Opinión de la calidad de los servicios de Salud: debido a las precarias situaciones en la actualidad del país, la deficiencia del departamento de farmacia a la hora de recetar los medicamentos es deficiente, estantes vacíos son una inevitable queja a diario, debido, a los saqueos de las instituciones públicas, las compras de medicamentos vencidos, los altos costos de medicamentos sobre valorados es sin duda alguna una situación que afecta a todos los centros de salud en general, y el del municipio de Humuya, no es la excepción, las personas de bajos recursos son las más afectadas, debido a los altos precios de las farmacias, la clase media se sostiene viajando hacia las farmacias a adquirir sus medicamentos, pero en otros aspectos la atención que brinda el Centro De Salud es de buena calidad, brindando servicios a toda la población en general, visitando a personas especiales hasta los hogares y de tercera edad, y desplazándose también a las diferentes aldeas del municipio, dando una cobertura de un 90% . y en diversas circunstancias existen problemas de transporte, ya que la municipalidad no cuenta con un vehículo para dirigirse hacia todas las comunidades.

18.3 Situación de la salud reproductiva: Obtenidos según el Centro de Salud el área reproductiva afirman, que el control prenatal de mujeres embarazadas obliga a que las mujeres visiten por lo menos 2 veces al mes el centro de salud, para tener un control y evitar riesgos

peligrosos en el embarazo y a la hora de los partos. Así como también charlas a parejas sobre reproducción sexual, para concientizar en ellos sobre la importancia de la salud reproductiva y evitar embarazos peligrosos y no deseados. En su mayoría los nacimientos son atendidos por médicos.

Tipo de método de planificación que se utiliza

Tipo de método	Total	Porcentaje
Inyección	4	1.42%
No aplica	271	96.44%
Operación	3	1.07%
Pastilla	1	0.036%
Preservativo	2	0.17%
Total	281	100%

18.4 Número de madres solteras existentes en el municipio: Existen en todo el municipio 49 madres solteras, se consideran madres solteras madres con hijos que el esposo los abandonos, las dejó o por muerte, no importa el motivo,

18.5 Número de niños que nacieron el año pasado: Durante el año 2011 en el municipio nacieron 12 niños, de los cuales 7 son del sexo femenino, y 5 pertenecen al sexo masculino representa una tasa de natalidad de un 4.04% por cada mil habitantes.

18.6 Frecuencia de quienes atienden los partos: Durante el año 2011, nacieron 12 niños, 09 niños fueron atendidos por médicos y niños fueron atendidos por otras personas que se desconocen si son parteras o enfermeras.

18.7 Número de muertes maternas y de niños menores de 5 años: en el municipio hasta la fecha no se ha registrado ninguna muerte materna, pero si han existido muertes en niños menores de 5 años y hasta la fecha se registran 6 muertes maternas en los últimos 2 años.

18.8 Enfermedades más frecuentes en el municipio: Las enfermedades de mayor incidencia en la población son las infecciones respiratorias, dengue clásico, diarreas, enfermedades de la piel, alcoholismo y otras comunes como la gripe tal como puede observarse en el siguiente cuadro.

Incidencia De Enfermedades en el Municipio

#	Tipo de Enfermedad	En Cuantos Se Manifestó	Sexo		Asistencia Médica Publica	Asistencia Médica Privada	Asistencia Médica Propia
			F	M			
1	Infecciones Respiratorias	164	85	75	144	0	20
2	Dengue Clásico	10	6	4	10	0	0
3	Paludismo	2	1	1	2	0	0
4	Dengue Hemorrágico	0	0	0	0	0	0
5	Chagas	1	0	1	1	0	0
6	Alcoholismo	5	0	5	5	0	0
7	Discapacitados	2	0	2	2	0	0
8	Tuberculosis	0	0	0	0	0	0
9	Cáncer	1	1	0	0	1	0
10	Diarreas	21	11	10	21	0	0
11	De La Piel	7	2	5	5	0	2
12	Otras	12	5	7	7	0	0

Las enfermedades más frecuentes que se encontraron en niños menores de 5 años fueron: enfermedades respiratorias, diarreas y de la piel entre otras y en pequeños casos de desnutrición y otras a causa de los dientes.

19. SERVICIOS BASICOS

19.1 Número de viviendas con agua por cualquier medio: Una parte de la población del municipio cuenta con servicios básicos de agua potable, letrinas, energía eléctrica, recolección de basura, aseo de calles, alcantarillado sanitario y calles principales pavimentadas. Los servicios existentes muestran las siguientes coberturas y comportamientos.

Cuadro De los Servicios Públicos Existentes en la Comunidad

#	Servicio Publico	# De Viviendas Que Lo Reciben	# De Viviendas Que No Lo Reciben	Promedio De Días Que Lo Reciben
1	Agua De Pozo Propio	5	277	7
2	Agua Domiciliar De Pozo Comunal	1	281	7
3	Acarrea Agua De Rio O Quebrada	42	240	7
4	Agua Domiciliar Por Acueducto	229	53	7
5	Agua Llave/Fuente	0	282	0
6	Reservorio De Agua Lluvia	7	275	
7	Servicio Sanitario	177	105	7
8	Letrina	214	68	7
9	Recolección De Basura	177	275	1
10	Aseo De Calles	0	282	0
11	Energía Eléctrica Domiciliar	215	67	7
12	Teléfono (Hondutel)	0	282	0
13	Teléfono(Celular)	229	53	7
14	Alumbrado Publico	196	86	7
15	Mantenimiento De Calles	66	216	0

Agua de Pozo propio: dentro de todo el municipio solamente 5 viviendas cuentan con agua de pozo propio que equivale al 2% del municipio las demás casas no cuentan con agua de pozo.

Agua domiciliar de pozo comunal: en todo el municipio solo un hogar cuenta con agua domiciliar que representa el 1% de las casas en total.

Acarreo agua de río o quebrada: dentro de los cuadros de servicios se pudo verificar que 42 personas que equivalen a un 13% de la población en general no poseen agua, de tal forma que tienen que acarrearla hasta sus viviendas para sus necesidades domésticas y personales.

Agua domiciliar por acueducto: El 84% de la población recibe agua, a través de acueducto la fuente se encuentra ubicada en río Massare, división entre los municipios de Humuya y San Sebastián.

En el casco el agua es administrada por la alcaldía la cual tiene un valor de Lps. 60.00 de tarifa al mes por cada abonado. También la aldea de El Repasto consta con un proyecto de agua que a la vez es administrado por una junta de agua, al igual que en la aldea del Junquillo cuenta con su propio proyecto de agua que también es administrado por una junta de agua. Con una eficiencia de un 98.8% en todo el casco urbano, y un 90% en las aldeas.

Agua llave/fuente: en el municipio no existe agua por llave ni de fuente.

Reservorio de agua lluvia: dentro del municipio 7 hogares cuentan con reservorio de agua lluvia que equivale al 2% de la población en general.

Servicio sanitario: dentro del municipio 177 hogares cuentan con servicio sanitario y esto representa un 61% de toda la población en general del municipio.

Letrinas: la mayor insuficiencia de letrinas los presentan las aldeas del municipio se manejaba un registro de que solo 214 hogares poseían letrinas, esto equivale a un 81% de todo el municipio, hoy en día gracias al programa de Agua y Saneamiento AGUASAN auspiciado por la cooperación Suiza COSUDE se ha cubierto la necesidad en un 99% en todo el municipio.

Recolección de basura: la recolección de basura más conocida como tren de aseo cubre el 61% que esto equivale a 105 hogares, ya que este servicio lo brinda la municipalidad y solamente se da en el casco urbano, teniendo un valor de Lps.20.00 al mes por este servicio. Y es auto sostenible puesto que hay 240 abonados en el casco urbano, recaudando un total del Lps: 4,800.00. y el encargado del tren de aseo devenga un salario de Lps: 4,000.00 habiendo un superávit de Lps: 800.00

Energía eléctrica domiciliar: La cobertura del servicio de energía eléctrica es de 215 hogares que representa un 81% de todo el municipio, en su mayor parte la recibe la población del casco urbano y en las comunidades de El Repasto, y ahora en la actualidad en el año 2014 se hizo el proyecto de ampliación eléctrica para las aldeas del Junquillo, La Travesía y Cururo y el resto de las comunidades cuentan con energía eléctrica por medio de paneles solares los cuales fueron donados por la alcaldía municipal a la población del área urbana.

Telefonía (HONDUTEL): en nuestro municipio no se cuenta con la red de telefonía HONDUTEL.

Telefonía Celular: la cobertura en telefonía celular en nuestro municipio es de 229 hogares con esta red que equivale a un 84%, este es un valor significativo que variara los siguientes años con los pasos agigantados de la tecnología en nuestra era.

Alumbrado público: la cobertura del alumbrado público es de 77% puesto que solo 196 hogares cuentan con este servicio, pero ahora este dato cambia debido a las ampliaciones eléctricas que se han hecho en el casco urbano y en las aldeas.

Mantenimiento de calles: al revisar el cuadro sobre mantenimiento de carreteras podemos observar que solo 66 hogares se beneficiaron con el mantenimiento de carreteras que esto representa un 19% de la población total, ahora en la actualidad este dato es inusual puesto que en todos estos años de periodo se le ha dado prioridad a las vías de comunicación entre las aldeas y se han hecho aperturas de nuevas carreteras para conectar las aldeas entre sí, así como también la extensión de pavimentación del casco urbano.

19.2 Opinión sobre la calidad de los servicios y que hacer para mejorarlos: las mayores están puestas sobre los servicios que presta la municipalidad, sin embargo cuando hablamos de agua potable hay siempre disgustos a la hora que falla el agua potable, pero también existe mucha abonados renuentes con el pago de este servicio, con los altas tarifas de los servicios de energía eléctrica no se puede hacer nada puesto que las instituciones del país ajustan las tarifas sin consultar al pueblo y esto para sacarlas del alto riesgo fiscal que se encuentran las empresas como La ENEE y HONDUTEL.

20. VIVIENDA

20.1 Comportamiento de la tenencia de la vivienda y el análisis sobre este comportamiento:

En el municipio existe un total de 372 viviendas de las cuales 282 se encuentran ocupadas. En cuanto a la tenencia de la vivienda la mayoría de los hogares poseen viviendas propias totalmente pagadas que equivale al 97.5%, 1.5% está alquilando, un 0.5% la ocupan en forma prestada por otro familiar y el 0.5% posee vivienda propia pero la está pagando.

Comunidad/Barrio	Edificaciones y población									
	Otras Edif.	%	Ocup	%	Des.	%	Total	%	Población	%
Humuya	7	53.84	174	61.70	79	98.75	259	6962	845	71.36
El Repasto	2	15.38	52	18.43	0	0	54	14.51	223	18.83
El Junquillo	0	0	7	2.48	0	0	7	1.88	21	1.77
El Pescado	2	15.38	23	8.15	0	0	25	6.72	15	1.26
El Jícaro	2	15.38	15	5.31	1	1.25	18	4.83	58	4.89
La Travesía	0	0	4	1.41	0	0	4	1.07	7	0.59
Calamuya	0	0	5	1.77	0	0	5	1.34	7	0.59
El Panal	0	0	2	0.70	0	0	2	0.53	8	0.67
Total	13	100	282	100	80	100	372		1184	100

Cuadro sobre la tenencia de la vivienda

Tenencia	Total	Porcentaje
Alquilada	10	3.55%
Prestada	9	3.19%
Propia pagando	5	1.77%
Totalmente pagada	258	91.9%
Total	282	100%

20.2 Condiciones de las viviendas ocupadas y porque: En la mayoría de los hogares los problemas en la vivienda son notables y esto esta correlacionado con los bajos recursos económicos de las familias, factor que les impide realizar mejoras o darle un apropiado mantenimiento a las viviendas, por lo cual solo el 45% de las viviendas se encuentran en buenas condiciones, un 15% están regulares y el 40% en malas condiciones.

Se considera viviendas en condiciones buenas aquellas que no presentan ningún tipo de problemas en su estructura; techos, paredes, pisos etc. o aquellas que ofrecen las condiciones necesarias para vivir.

Condiciones de las Viviendas

Condiciones	Total	Porcentaje
Buena	118	41.84%
Mala	15	5.32%
Regular	131	46.45%
Vacío	18	6.38%
Total	282	100%

20.3 Deficiencias más evidentes en las viviendas y desocupadas y porque: Entre los principales problemas en las viviendas están que no tienen repello, no poseen piso de tierra, no tiene cielo falso y poseen el techo en mal estado.

En cuanto al número de piezas por viviendas los datos muestran una distribución amplia desde una a más de seis piezas, en este caso estamos considerando como pieza una habitación cerrada con las cuatro paredes hasta el techo, incluyendo la cocina, el siguiente cuadro es ilustrativo de este comportamiento.

Cantidad de piezas que cuenta por vivienda

Cantidad de Piezas	Respuestas	Porcentaje
1	9	3.20%
2	25	8.90%
3	69	24.65%
4	81	28.83%
5	60	21.35%
6	23	8.19%
7	10	3.56%
8	1	0.36%
9	3	1.07%
Total	281	100%

La siguiente tabla damos a conocer las viviendas y el número de piezas que son utilizadas como dormitorio.

Cantidad de piezas como dormitorio

Cantidad	Total	Porcentaje
1	88	31.43%
2	113	40.36%
3	61	21.79%
4	15	5.36%
5	3	1.07%
Total	280	100%

La siguiente tabla se muestra el dato estadístico sobre cuántas familias habitan en una sola misma vivienda.

Familias que viven en la casa

Cantidad	Total	Porcentaje
1	257	91.79%
2	21	7.50%
3	2	0.71%
Total	280	100%

En la actualidad dentro del municipio en el casco urbano se han construido 6 casas para personas de escasos recursos. Al igual que en aldea el jícaro se han construido 6 y por ultimo 3 en la aldea El Repasto, para hacer un total de 15 nuevas edificaciones por parte de la Municipalidad.

20.4 Deficiencia más evidentes en las viviendas: los problemas más evidentes de las viviendas, se debe a la falta de recursos económicos para realizar mantenimientos, remodelaciones y mejoras, el descuido, los años y las condiciones climatológicas y desastres naturales pasan factura en las viviendas. Entre ellas se nombran las deficiencias más evidentes de las viviendas.

Deficiencias más evidentes de las viviendas

Problemas	Total	Porcentaje
No tiene repello	156	35.7%
Piso de tierra	94	21.5%
Falta cielo falso	45	10.3%
Problemas estructurales	19	4.36%
Techo en mal estado	29	6.65%
Ninguno	93	21.3%
Total	280	100%

21. EDUCACION

La cabecera municipal cuenta con un Jardín De Niños, Escuela Primaria, un Centro de Educación Básica y actualmente con la modalidad de carrera en informática. Qué cumple con las condiciones óptimas que el educando requiere. En la actualidad a principios del 2015 se comenzó la construcción de un módulo para la carrera de informática, ya que los estudiantes están recibiendo clases en donde antes funcionaba el jardín de niños Juan Pablo Suazo Cabrera, y anteriormente también funcionaba como comedor infantil

21.1 Deserción y repitiencia infantil: Según el análisis de los datos adquiridos por las instituciones públicas, la deserción escolar ha disminuido en comparación con otros años, solo han desertado 3 alumnos que equivale a 1.0%, al igual que la repitiencia de niños es mínima, esto debido a las nivelaciones e instrucciones giradas por el Secretario de Educación Marlon Escoto.

21.2 Cantidad y Tasa de analfabetismo: La tasa de analfabetismo es de 9.60 % equivalente a 104 personas. Entre hombre y mujeres que no saben leer ni escribir.

21.3 Material didáctico y tecnología: En cuatro comunidades del municipio cuentan con escuela primaria; el repasto, el junquillo, el pescado y el Jícaro. Los demás caseríos tienen que mandar a los alumnos caminando hacia el centro de educación más cercano.

En el casco urbano se encuentra un aula de tecnología la cual necesita remodelaciones, en las computadoras son obsoletas y material tecnológico y didáctico no es suficiente. Al igual que las 4 escuelas necesitan material didáctico para mejorar el proceso de la educación en las aulas de clase. Para que el aprendizaje se desarrolle en un mejor entorno.

De los once caseríos, dos grandes y 9 pequeños, de los cuales 9 no poseen servicio escolar en primaria, dichos tienen que abocarse a las escuelas más adyacentes a sus comunidades. Las escuelas primarias y el centro básico, cuentan con edificio propio. En buenas condiciones.

21.4 Infraestructura de los centros educativos: en el casco urbano la escuela se encuentra en buen estado, solo el piso presenta un deterioro por los años, al igual que el muro frontal, y carece de áreas de recreación. En la actualidad se están construyendo módulos sanitarios por parte del proyecto AGUASAN y la Municipalidad, ya que los módulos anteriores presentan muchos problemas y la pila estaba dañada. El kínder necesita remodelación de las áreas recreativas, juguetes y abastecimiento de materiales didácticos. En el 2015 se implementó la carrera de Computación y los alumnos están recibiendo clases en donde era el anexo del comedor infantil, pero a principios del 2015 la Alcaldía Municipal comenzó la construcción del Instituto José Cecilio del Valle que está ubicado en la salida hacia el Junquillo. Esto para favorecer la educación en nuestro municipio. La escuela del repasto necesita la reparación del muro

perimetral, reparación de baños y pila. La escuela del junquillo necesita techo para la pila y baño, y pintura, al igual que la de la aldea el Jícaro que necesita repello, y módulos sanitarios, y por último la escuela del pescado la remodelación de los módulos sanitarios y la bodega.

21.5 Recurso humano y mobiliario: En 4 comunidades del municipio cuentan con escuela primaria de las cuales 1 de ellas es financiada por la Municipalidad, y en aldea el Jícaro se financia también el proyecto educatos. Siendo la Aldea de El Junquillo, la escuela del Jícaro, El Pescado son por parte de PROHECO, y la del Repasto es pagada por la Secretaria de Educación, Todos los maestros expertos y profesionales en el área son monitoreados constantemente y evaluados por el Asistente Distrital, el Lic. Renán Asdrúbal Lara, los centro educativos están equipados con la logística mínima necesaria para impartir clases, aunque no en condiciones óptimas (pupitres, mesas, pizarra y material didáctico, entre otros), los centros educativos son los que más presentan necesidades de sillas, libreros, escritorio o cátedra, En el Centro de educación básica José Cecilio del Valle es necesario la remodelación de la Biblioteca y equipamiento de libreros.

21.6 Comportamiento de las sociedades de padres de familia: cada maestro de grado y de curso, forma la sociedad de padres de familias cada año esto no solo para ver las necesidades de la escuela. Si no también para fortalecer el trípode entre: Maestro, Alumno y Padre de familia, esto con el objetivo de fortalecer las debilidades y fomentar la comunicación, para que el proceso educativo tenga mayor relevancia y sea más fructuoso el proceso, dentro del municipio hay una excelente participación en ciertas ocasiones existe renuencia por parte de los habitantes y en las aldea igual hay un poco de descuido por parte de los padres. Pero a través de las diversas campañas y charlas brindadas por el personal de la Municipalidad, se ha despertado en ellos la importancia que tiene el involucramiento en las diversas actividades del maestro en el centro educativo.

21.7 Análisis sobre la situación de los Jóvenes y niños en edad escolar: el país en la actualidad en lo que es la rama de educación ha venido experimentando muchos cambios sobre todo la renovación del sistema escolar, dentro de lo que comprenden muchas modificaciones en la derogación del el estatuto del Docente así como las reformas que ha venido teniendo, según la secretaria de educación en su labor de elevar los índices de educación y profesionalismo el en país, se han implementado programas como educa todos, y la doble jornada para lograr que los jóvenes y niños que estudian, elevar sus conocimientos, fomentando mayor tiempo en las aulas de clase. Por otro lado la mayoría de jóvenes pierden ese interés de seguir estudiando dejan sus estudios, en busca de trabajo o por el uso de estupefacientes. Es importante realizar actividades motivacionales y darle seguimiento a esta situación, para lograr mejorar los índices de profesionalismo en nuestro Municipio.

21.8 Distribución por nivel escolar: La distribución por niveles en edades se muestran a continuación Así como también jóvenes en diversificado y universidad

Cuadros de distribución por nivel escolar

Subformulario 0-Prescolar		
sexo	Estudiantes	%
F	20	50
M	19	47.5
Respuesta en Blanco	1	2.5

Subformulario 0-PrescolarEstudiaAhora		
sexo	Estudiantes	%
F	15	37.5
M	15	37.5
Respuesta en Blanco	1	2.5

Subformulario 1-PrimerGrado		
sexo	Estudiantes	%
F	14	42.42
M	19	57.58

Subformulario 1-PrimerGradoEstudiaAhora		
sexo	Estudiantes	%
F	14	42.42
M	17	51.52

Subformulario 2-SegundoGrado		
sexo	Estudiantes	%
F	12	44.44
M	15	55.56

Subformulario 2-SegundoGradoEstudiaAhora		
sexo	Estudiantes	%
F	12	44.44
M	15	55.56

Subformulario 3-TercerGrado		
sexo	Estudiantes	%
F	6	24
M	19	76

Subformulario 3-TercerGradoEstudiaAhora		
sexo	Estudiantes	%
F	6	24
M	16	64

Subformulario 4-CuartoGrado		
sexo	Estudiantes	%
F	16	43.24
M	21	56.76

Subformulario 4-CuartoGradoEstudiaAhora		
sexo	Estudiantes	%
F	16	43.24
M	18	48.65

Subformulario 5-QuintoGrado		
sexo	Estudiantes	%
F	9	40.91
M	13	59.09

Subformulario 5-QuintoGradoEstudiaAhora		
sexo	Estudiantes	%
F	7	31.82
M	12	54.55

Subformulario 6-SextoGrado		
sexo	Estudiantes	%
F	40	53.33
M	34	45.33
Respuesta en Blanco	1	1.33

Subformulario 6-SextoGradoEstudiaAhora		
sexo	Estudiantes	%
F	16	21.33
M	21	28

Subformulario espacio 7-PlanBasico		
sexo	Estudiantes	%
M	57	52.29
F	52	47.71

Subformulario 7-PlanBasicoEstudiaAhora		
sexo	Estudiantes	%
M	39	35.78
F	47	43.12

Subformulario 8-PlanDiversificado		
sexo	Estudiantes	%
M	53	56.
F	41	43.

Subformulario 8-PlanDiversificadEstudiaAhora		
sexo	Estudiantes	%
M	53	56.3
F	41	43.6

Subformulario 9-Universidad		
sexo	Estudiantes	%
M	11	50
F	11	50

Subformulario 9-UniversidadEstudiaAhora		
sexo	Estudiantes	%
M	11	50
F	11	50

21.9 Cuantas niñas y niños estudian y cuántos no: A continuación se muestra un cuadro comparativo de las y los niños que estudian y los que no están estudiando

Cuadro comparativo de niños que estudian actualmente y no estudian en la actualidad

total niñas	total niños	niñas que estudian	niños que estudian	niñas que no estudian	niños que no estudian
221	266	185	217	36	49

21.10 Motivos por los cuales los niños no estudian: La mayoría de estudiantes son del sexo femenino, esto es más común en las zonas rurales debido a la explotación infantil por parte de los padres, ya que por lo general los niños a temprana edad están obligados en apoyar a sus padres en las labores del campo y las niñas con responsabilidades del hogar por motivo que ambos padres salen a trabajar.

Igualdad entre los sexos a nivel educativo

22.1 Como se manifiesta la correlación entre los niños que estudian y que no estudian y no estudian según el sexo: existe una división entre las y los niño que estudian y los que no estudian es a causa que los padre no permiten la relación de amistad entre un niño que no estudian con su hijo que si estudia, y esto crea en el niño una tendencia que se convierte en discriminación y esto tiende a ser una costumbre

El hecho de compartir tareas juegos y hasta travesuras los hace estar más ligados entre sí, y tiene poca relación con un niño que no estudia puesto que no comparte parte del tiempo con los demás. Porque andan en vicios y en varias veces son juzgados por malos actos: cuando en verdad no tiene los recursos necesarios para seguir estudiando y salir adelante.

Por otro lado, los ODM establecen lograr la igualdad de género en enseñanza primaria y secundaria y al revisar los indicadores observamos que, de los que estudian primaria.

22. ECONOMIA

23.1 Tipos de cultivos que predomina en la producción agrícola: La mayoría de los habitantes del municipio son de escasos recursos económicos debido a la falta de oportunidades de trabajo y por lo tanto se dedican a trabajar en la tierra, cultivando maíz, fríjol, banano, papaya, maracuyá, también actividades de crianza de peces y la apicultura, ganadería, Como en el resto del país el maíz y el fríjol son la base de la dieta alimenticia para el autoconsumo y en menor medida para la venta.

En invierno de cada año la municipalidad colabora con un bono tecnológico de 2 sacos de abono a pequeños y medianos productores del municipio esto para contribuir a la subsistencia de los pobladores y satisfacer sus necesidades y en dados casos hasta para el comercio y esto para mejorar las condiciones de vida de los habitantes, esta iniciativa por parte del señor Alcalde Municipal ya que hoy en día las instituciones competentes de brindar estas ayudas están totalmente ausente de nuestro municipios por tal razón se procede a brindarle una pequeña ayuda a los productores. En la actualidad el municipio carece de instituciones que brinden ayudas y asistencia técnicas a los pequeños productores con el uso de nuevas técnicas y nuevos procesos para realizar cultivos y alcanzar el desarrollo al máximo de los mismo,. Es necesario la construcción de un sistema de irrigación para las épocas de verano esta para elevar la producción de granaos básicos y productos agrícolas en la comunidad.

23.2 Especies pecuarias existentes en la comunidad: dentro del municipio una de las actividades que genera más ingresos a los habitantes es la actividad ganadera, ya sea por la compra y venta, o también por los destazo, dentro del municipios existen muchas razas como lo son: pardas, bramahan, encastadas, pardas con bramahan, holstein, charolines, yersis, romanol y brahaman guir y búfalo e indias.

23.3 Productos artesanales que sobre salen: productos artesanales son aquellos que denominamos productos caseros que se procesan y en el municipio los más comunes son pan de casa, dulces (melcochas, cajeta, huevitos, caramelos, dulce de caña de azúcar, etc.)

23.4 Productos agrícolas que son industrializados: en el municipio solo un producto se industria el cual es la leche.

23.5 Servicios que se les brinda a los productores en asistencia Técnica. En el aspecto de asistencia técnica los macro y micro productores no reciben asistencia técnica por parte de las instituciones públicas del estado tales como la secretaria de agricultura y ganadería, Dicta, Senasa y Serna; todas las instituciones ausentes en la comunidad. Hasta la vez no existen

préstamos de fideicomiso para los productores y agricultores en la comunidad, y en infraestructura para la producción.

Existe una máquina para la fabricación de concentrado, pero no está en funcionamiento y está totalmente abandonada por la Caja Rural 06 de noviembre en un predio ubicado en el barrio arriba.

23.6 Existencia de transporte y sus condiciones: A partir de 1994 cuenta con transporte interurbano, con un horario de salida desde Humuya a la 6:30 am con rumbo a La Paz, y regresa a las 10:30 a.m. volviendo a salir a la 11:00 am y regresando a las 1:15 pm haciendo su último viaje a las 2:00 p.m. y regresando al municipio a las 5:00 p.m.

Años atrás su traslado hacia otras comunidades lo hacían en bestias a pío y a veces en carro particulares que tienen algunos de los habitantes teniendo una tarifa:

Humuya – Cané Lps 9.00

Humuya – La Paz Lps 18.00

Es un transporte que se encuentra en buen estado, Su propietario es el Señor Julio Cesar Orellana, originario del Municipio de Cane, La paz.

23.7 Condiciones para el turismo: en la comunidad existen muchas fuentes para generar turismo pero no han aprovechado, en años anteriores el río era usado como balneario, pero debido a las crecientes del río daño la plancha y deforestó la zona en donde de hacia la represa, y era una actividad que en verano generaba muchos ingresos y visitantes a la comunidad, también el paso del puente hamaca las diferentes posas del río son de importancia y turismo, así como también la piedra que fue encontrada en la riveras del río cerca de la comunidad de El Júcaro, y las cuevas que se encuentra en el Guapinol y la cueva pintada en la aldea del Pescado, amabas de gran patrimonio histórico que aún no han sido explotadas siendo una fuente fuerte de turismo para los habitantes de la comunidad y el público en general.

23.8 Principales mercados donde colocan la producción: los mercados más importantes en donde se venden los productos de las pequeñas empresas como el pan de casa y los productos lácteos, el 20% es vendido dentro de la comunidad, el 35% es vendido a visitantes que vienen a nuestro municipio, y el 45% es dirigido hacia el Mercado de la Paz, a bodegas, mercaditos y personas en general y una pequeña minoría de productos lácteos son distribuidos en ciudad de Comayagua

La venta de ganado es uno de los pilares más importantes en la economía del Municipio donde compradores locales y de todo el país convergen para adquisición de ganado, habitualmente la carnes un 20% se distribuye en el municipio y el 80% es llevada hacia la ciudad de la paz, la distribución de frutas como papaya es conducida en su totalidad hacia la ciudad de Tegucigalpa donde es colocada en diferentes Supermercados de la capital. Los productos agrícolas como ser granos básicos maíz, frijoles y maicillo, cuando la cosecha es abundante es dirigida hacia las ciudades de La Paz.

23.9 Fuerza existente de trabajo que más predomina: Población en edad de trabajar del municipio está conformada por 983 personas que representa el 83.02% del total de la población; de ésta la población económicamente activa está constituida por 597 personas, o sea el 61.61% de la PET; por tanto la población económicamente inactiva es del 38.39%.

23.10 Nivel de empleo, sub empleo y desempleo en el Municipio: Analizando el comportamiento de la PEA ocupada (595) y desocupada (2) el 99% está ocupada y el 1% está desocupada sin embargo, el problema de la población asalariada son de bajos ingresos, el nivel de subempleo es alto, puesto que la mayoría de las mujeres que están en condiciones de trabajar se dedican a las actividades domésticas no remuneradas.

35-5 Anexo Fuerza de trabajo ocupaciones y profesiones						
Fuerza de Trabajo Profesión	Cantidad		Trabajando Si (PEA)		Trabajando No (PEI)	
	Total	%	Total	%	Total	%
1. Profesionales Universitarios y Secundaria	92	9.49%	74	12.40%	18	4.84%
2. Jornaleros	196	20.23%	190	31.83%	6	1.61%
3. Agricultores y Ganaderos	30	3.10%	29	4.86%	1	0.27%
4. Comerciantes	17	1.75%	17	2.85%	0	0.00%
5. Obreros	335	34.57%	255	42.71%	80	21.51%
6. Oficios Domésticos	3	0.31%	0	0.00%	3	0.81%
7. Estudiantes	265	27.35%	6	1.01%	259	69.62%
8. Jubilado, Discapacitado, Pensionados y Rentistas	6	0.62%	1	0.17%	5	1.34%
9. Otros	25	2.58%	25	4.19%	0	0.00%
TOTAL	969	100.00%	597	100.00%	372	100.00%

Margen de error 1.5%

23.11 Salario e ingresos promedio por familia: Los ingresos es uno de los aspectos más difíciles de auscultar con la población, en virtud que a nadie le satisface compartir sus ingresos, principalmente si se cree que pueden ser utilizados para efectos fiscales y tributarios.

Se preguntó directamente el ingreso mensual al momento de consultar la ocupación de las personas, y considerando la posibilidad que la información no sea muy realista se les preguntó a las jefes de familia cuantos son los ingresos mensuales familiares según rangos establecidos,

obteniéndose los resultados que muestra el cuadro # 11 Dicho cuadro muestra que las familias tienen ingresos menores de mil lempiras eh ingresos menores de los cuatro mil; si correlacionamos estos datos con las ocupaciones de la PEA nos encontramos que el 99% de esta PEA ocupada son jornaleros, obreros, trabajadores del campo, pequeños agricultores y ganaderos con actividades de subsistencia.

Tabla de ingresos promedio por familia

Rangos De Ingresos por hogar	#	Porcentaje
Ingresos menores a Lps. 1,000.00	26	9.32%
Ingresos entre Lps 1,001.00 a 2,000.00	5	1.79%
Ingresos entre Lps 2,001.00 a 4,000.00	139	49.82%
Ingresos entre Lps 4,001.00 a 8,000.00	69	24.73%
Ingresos entre Lps 8,001.00 a 12,000.00	23	8.24%
Ingresos entre Lps 12,001.00 a 20,000.00	16	5.73%
Ingresos entre Lps 20,001.00 a 30,000.00	1	0.36%
Total	279	100%

23.12 Remesas Familiares: En cuanto a otros ingresos adicionales de las familias una minoría reciben remesas del exterior, casi en su totalidad estas remesas son enviadas por personas que emigraron a los Estados Unidos, pero como se observa la cantidad de familias que reciben este beneficio es bastante bajo.

Hogares que reciben remesas

Respuesta	Total	Porcentaje
Si recibe remesas	33	11.70%
No recibe remesas	249	88.29%
Total	282	100%

Rango de remesas

Rango	Total	Porcentaje
0.01-1000.00	12	36.36%
1000.01-2000.00	14	42.42%
2000.01 y mas	7	21.21%
Total	33	100%

23.13 Ajustan los ingresos para alimentarse los 3 tiempos: Debido a las alzas en los precios de la canasta básica, y a la situación de desempleo que afronta nuestro país, observamos que 8 hogares solo ajusta para alimentarse 2 tiempo que equivale a un 2.87% y 271 hogares se alimentan los 3 tiempos que esto refleja el porcentaje mayor 97.13 %.

La mayoría de estas familias son campesinas que no tienen oportunidades permanentes de trabajo como jornaleros, sin embargo realizan pequeños cultivos para satisfacer las necesidades de autoconsumo.

Tabla de hogares e ingresos para alimentarse

Tiempo de Comida	Total Casas	% Casas
1 tiempo	0	0
2 tiempos	8	2.87
3 tiempos	271	97.13
Total	282	100%

23.14 Promedio de personas por familia que trabajan la tierra: según datos en las encuesta de línea se base el número de personas que trabajan la tierra por familia es 2 a 3 personas por familia esto relacionado con el dato de la tenencia de la tierra

Personas por vivienda que trabajan la tierra

Promedio de personas por familia que trabajan la tierra	Total	Porcentaje
0	53	18.79%
1	148	64.63%
2	54	23.58%
3	18	7.86%
4	4	1.75%
5	5	2.18%
Total	229	100%

23.15 Comportamiento de la tenencia de la tierra que trabaja la familia: En la tenencia de la tierra la mayoría es propia, en sus cultivos cosechan granos básicos para subsistir, también los que no tienen tierra piden prestada, algunos la alquilan pagándola con dinero o otros alquilan pagándola con semilla o con un determinado porcentaje sobre la ganancia obtenida a la hora de realizar la cosecha.

Tipo de tenencia de la tierra

Tenencia de la tierra	Total	Porcentaje
Alquilada	18	6.38%
Comunal	1	0.35%
En litigio	10	3.55%
No tiene	98	34.75%
Prestada	35	12.41%
Propia Pagando	8	2.84%
Propia totalmente pagada	112	39.72%
Total	282	100%

23.16 Se producen suficientes alimentos para el consumo familiar: observando los datos anteriores, la minoría de las familias trabaja la tierra propia pagando de 1 a 2 personas, la mayoría de la tenencia es propia totalmente pagada.

En la tabla que aparece a continuación observaremos los niveles de producción del consumo y su impacto en el Municipio.

Producción de alimentos para consumo

Respuesta	Total	Porcentaje
Si	145	51.42%
No	137	48.58%
Total	282	100%

La mayoría de la población acostumbra a sembrar para auto consumir esto representa un 51%

23.17 Comportamiento migratorio y hacia dónde: En Humuya emigran 135 personas por cada mil habitantes, cada año hacen el famoso sueño americano indocumentado, mediante el pago de un coyote o medio irregular.

Tabla de datos sobre el comportamiento migratorio

Destino	Femenino	Masculino
Dentro del país	46	30
Dentro y fuera del país	4	2
Otro País	16	35
Si	15	12
Total	81	79

23.18 Calificación del recurso humano: para efectos de cuantificación en anteriores censos formulados por el PNUD, refleja una baja calificación del recurso humano en el Municipio.

En la línea base actual se constató que la existencia de recurso humano calificado sigue siendo baja debido a que las corporaciones anteriores y actuales no han dedicado esfuerzos para fortalecer el recurso humano a través de la educación, arte y cultura misma situación ha generado en las personas de Humuya deserción de seguir estudiando y a los niños les transmite solo llegar hasta sexto grado.

Los datos de los índices de estudios y niveles académicos hablan por sí solos, es necesario hacerle un llamado en primer a la corporación municipal actual y venidera, instituciones públicas, padres de familia para tomar prioridad y acción a esta situación y una solución para lograr optar a los objetivos del Desarrollo del Milenio.

23. PARTICIPACION

24.1 Instancias y mecanismos de participación promovidas en la gestión pública del Municipio.

Dentro de las instancias de participación promovidas por la gestión públicas del municipio por parte de la alcaldía se dan procesos para fomentar la participación ciudadana tal es el caso de FOPRIDEH, institución encargada de promover e invitar a que la población forme parte de los procesos administrativos y financieros dentro de municipalidad así como también para la priorización de sus necesidades de proyectos para el desarrollo del municipio, también otro órgano que vela es COSUDE una ONG con más presencia en nuestro municipio en la ayuda de proyectos y estrategias para el fortalecimiento de las capacidades locales promoviendo y colaborando con los procesos de participación ciudadana. Así como lo hace también el programa FOCAL II con datos más reales y cuantitativos a la hora de realizar los procesos de participación para la priorización de proyectos y la implementación de nuevas herramientas que facilitan este proceso.

24.2 Comportamiento de la participación según el género: de acuerdo con las fichas levantadas y los datos cuantificados por sectores se pudo constatar que el hombre es el que más participa con un total de 108 personas: y las mujeres con un total de 86 personas siendo la más baja, A continuación observamos la siguiente tabla.

Tabla de datos sobre Mujeres en participación

Cantidad	Total	Porcentaje
0	0	0.00%
1	64	74.42%
2	16	18.60%
3	6	6.98
Total	86	100%

Tabla de datos sobre Hombres en participación

Cantidad	Total	Porcentaje
0	0	0.00%
1	84	77.78%
2	18	16.67%
3	6	5.56%
Total	108	100%

Mediante las encuestas pudimos constatar que los hombres son los que menos se interesan para formar parte de alguna organización en general, esto debido a cuestiones de trabajo, de tiempo y también por tener poco interés en el involucramiento para formar parte de una organización.

El mayor porcentaje lo lleva la mujer puesto que según las encuestas es la que más frecuenta una organización y actualmente forma parte de ella ya sea de origen religioso o social, la mujer es la que más se involucra, y no sea porque tiene más tiempo si no por el interés de formar parte en la toma de decisiones ya sea para un bien en común o en general.

24.3 Espacios de participación que brinda el gobierno local: hoy en día la participación es fundamental tanto en los procesos gubernamentales y también institucionales, para darle mayor veracidad y transparencia, dentro del municipio, se brindan muchos espacios para fomentar la participación ciudadana, así como la oficina de la Mujer, FOPRIDEH, COSUDE, y el proyecto FOCAL II instituciones presentes en el municipio, impulsando los procesos de involucramiento y participación para el desarrollo del Municipio.

24.4 Voluntad política existente por la corporación y el alcalde: la participación ciudadana parte fundamental en los procesos de transparencia, y seguimiento de proyectos, y de gran impacto en el municipio, hoy en día existido un aumento significativo de la participación en reuniones de cabildo abierto y de otra índole, favoreciendo los procesos y satisfacción por parte del Alcalde y La Corporación Municipal, y colaborando en las diversas actividades que se les requiere para darle mayor participación ya que esto favorece en la transparencia y priorización de proyectos ya actividades en beneficio de todos los habitantes en general,

24. CONCLUSIONES

- Es de suma importancia recabar los antecedentes del municipio, puesto que hay cierta cantidad de habitantes que desconocemos aspectos y características y hasta historia fundamental sobre nuestros antepasados, que hoy en la actualidad es parte fundamental para rescatar y fomentar nuestra identidad, y conociendo aún más sobre nuestros antepasados para estudiar nuestro presente y conducir nuestro futuro a un futuro próspero.
- Dentro de la ubicación geográfica definimos los puntos más altos, coordenadas y límites del municipio, de suma importancia para realizar estudios sobre análisis o linderos entre comunidades vecinas, con las que limita el Municipio.
- En el contexto biofísico describimos las características físicas y el ambiente que nos rodea, así como también los diferentes ríos, relieve y clima predominantes en el municipio, también se describen las estaciones del año y los tipos de suelos existentes en el Municipio.
- Enumeramos las características biológicas encontradas en el Municipio y con mayor impacto, como las zonas principales de vida, principales micro cuencas, las zonas protegidas, La fauna los cultivos y la diversidad de plantas comestibles, que existen en la prioridad como recurso y para protección de los mismos mediante programas y actividades en protección de estos recursos.
- En las características sociales abordamos como tema de estudio a la sociedad en general, tanto como grupo e individualmente, como sus manifestaciones, las costumbres y los valores que más predominan y sobre salen en la comunidad, los grupos existentes, las religiones presentes los juegos y las celebraciones que como todo municipio poseen y que caracterizan sus tradiciones y costumbres como un municipio con mucho patrimonio cultural.
- Dentro del desempeño Municipal se mencionan los principales indicadores sobre el desempeño de la colaboración así como también los diferentes cargos y el nivel que existe en cada uno de ellos, y la importancia también sobre la incidencia en la población y el territorio de todo el municipio.
- Se investigó sobre La presencia interinstitucional en el municipio, y el tipo de organización si era privada o pública y los aportes de cada uno de ellas en el desarrollo del Municipio.
- Dentro de la sociedad civil se dan a conocer las instancias civiles formadas en el municipio y su rol como organización, así como también sus funciones a desempeñar y la incidencia que tienen en cada lugar o territorio según el lugar donde están conformadas, como fuente responsable internamente del municipio y velar por ellas.

- En las inversiones sociales se investigó y se verificó las existencias y el estado de la infraestructura básica con la que cuenta el municipio, y el estado de las mismas, así como también con las que cuentan las comunidades.
- Se describieron las líneas viales, la distancia entre comunidades, y el estado de las vías de acceso, y las comunidades que se encuentran comunicadas entre sí. Las carreteras primarias, secundarias, terciarias y caminos de herradura con las que cuenta el municipio.
- En la red del tendido eléctrico se verificaron las líneas de conducción y las redes existentes dentro del municipio, así también como la presencia de estaciones de distribución de la energía que en el municipio no existe. Y la identificación de comunidades que reciben y no reciben el servicio de energía eléctrica.
- En el análisis sobre telefonía y correos se pudo constatar que en el municipio no existe la red de HONDUTEL, solamente existe la telefonía celular, y en cuanto correo solo existe la oficina HONDUCOR que es operada por la Señora Martha Solano Reconco. Se han hecho las gestiones para la ampliación de la red de telefonía al municipio pero hasta la vez sin respuesta alguna.
- El aspecto social se enfatizó en el estudio de los diferentes centros de recreación, así como en el casco urbano y de las aldeas, como por ejemplo la existencia de centros comunales, las canchas de fútbol, las iglesias, centros de recreación cementerios y áreas turísticas con las que cuenta el municipio su uso y estado, en su mayoría se asientan sobre el casco urbano.
- La área de salud una de las áreas más fundamentales en el municipio realizamos el análisis sobre el centro de salud y sus servicios, la clínica odontológica su funcionamiento y demanda que presenta, así como también las labores que se realizan en el beneficio y bienestar de la población en general.
- El sector educación en este último año ha tenido avances formidables en lo que respecta a educación, la implementación de la carrera de informática, la construcción de modelos para el Instituto José Cecilio Del Valle, muchos avances y logros para el desarrollo de la educación del municipio, la donación de sillas a las diferentes escuelas, la remodelación de aulas y material didáctico para brindar una educación de calidad, para elevar los estándares de educación en la Comunidad.
- En el sector productivo, columna vertebral de la economía, en cada comunidad se investigaron los sistemas de riego y el tipo de sistemas existentes en la zona, los centros de acopio e información al productor, cantidad de rastros públicos las micro empresas e

industrias presentes y que mueven la fuerza productiva de la comunidad, su uso condiciones y el impacto para el desarrollo del municipio.

- Conocido en otras palabras como geografía humana, se realizaron cálculos para el censo y apareamiento de la población actual por rango de edades, también el promedio de personas por vivienda, la clasificación por rango de edades y sexo, y el comportamiento migratorio, datos de mucho interés, y de mucha asimilación a la realidad, puesto que en la actualidad no se manejaba un dato exacto de los habitantes.
- La salud tema de gran importancia a tratar para la sociedad mediante el cual se determinó en el municipio aspectos importantes como, acceso a la población a centros de salud, las opiniones sobre el servicio, situaciones varias como la salud reproductiva, madres solteras, niños que nacieron años anteriores, frecuencia de atención de partos, las muertes maternas que han sucedido y el cuadro de análisis de incidencias de enfermedades que más afectan a las comunidades, aspectos importantes que deben de tomar en cuenta las instituciones y organizaciones civiles del municipio para realizar un estudio y realizar actividades para el fomento de una salud de calidad para todo el municipio.
- Se analizó la situación de los servicios básicos, su uso, su cobertura y sostenibilidad, como por ejemplo estudio sobre número de viviendas con agua, quienes administran y suministran este servicio, si existe alcantarillado, cuantas personas poseen letrinas y la usan, la recolección de basura y sus días que recoge, aseo de calles, cantidad de viviendas con energía eléctrica, y cantidad de días que los reciben, temas de gran importancia interés, en el 2015 se culminó la ampliación del sistema eléctrico hacia las comunidades del junquillo, la calera, cururo y travesía, un proyecto de gran beneficio y desarrollo para la comunidad.
- Sobre el tema vivienda se analizó las circunstancias actuales de las viviendas así como el comportamiento de la vivienda, en el sentido de si es propia o alquilando, así como las condiciones de las viviendas y las desocupadas y los problemas más evidentes que se pueden observar, para la priorización objetiva de proyectos en el desarrollo y beneficio de los habitantes.
- El sector educación ha pasado a través de una larga serie de reformas para brindar una educación de calidad a nivel nacional, como objetivo primordial del gobierno; en esta fase de diagnóstico, nos dimos la tarea de investigar, aspectos importantes como la deserción y repitencias en las instituciones educativas, la cantidad y tasa de analfabetismo, el material didáctico y tecnología existente, en los salones de clase la calidad e infraestructura de los salones, su mobiliario y recurso humano para el desarrollo de la educación, y el comportamiento sobre los padres y sociedades de familia, y su participación en el desarrollo de la educación, ambos aspectos importantes y de vital análisis para elevar los índices de educación del Municipio.

- Se analizó las relación que existe entre las y los niños que estudian y los que no estudian las discriminación y aislamiento existe dentro del entorno que los rodea. Fue de gran importancia realizar este análisis sobre este indicador y darle prioridad para tomar acciones y lograr la estabilidad y la igualdad entre los sexos y las clases sociales presentes en la sociedad.
- La actividad económica es fundamental para el desarrollo de los Municipios, siendo su principal actividad, la Agricultura y la ganadería debido al comercio de la zona, la producción de granos básicos y la diversidad de especies de ganado. Resaltamos que no existen centros artesanales, centros de acopio y asistencia técnica para el campo que hoy en día es fundamental para mejorar la producción agrícola y seguridad alimentaria, los principales mercados donde se ubican los productos del municipio son La Paz y Comayagua, sin embargo no hay un balance entre los ingresos para cubrir los 3 tiempos de alimentación, debido a la falta de empleo y falta de preparación técnica y académica por parte de los habitantes. Las familias que reciben remesas solo representa el 11.33% que equivalen a 33 familias.
- La participación ciudadana es un proceso fundamental impulsado en su mayoría por las ONG,s a través de la Mancomunidad de Mansucopa como iniciativa para la descentralización, mediante la participación e involucramiento de los habitantes en priorización de proyectos, auditorias sociales y comités de transparencia conformados por sociedades civiles organizada con el fin de darle mayor transparencia y veracidad a los procesos y actividades que desarrolla la Municipalidad, hubo un incremento significativo de participación predominando el sexo masculino .

25. ANEXOS

Cuadro De Infraestructura Social Existente En La Comunidad

Tipo De Infraestructura Por Sector	Humuya	El Reparato	El Junquillo	El Pesca do	El Jícaro	La Trave sía	Calam uya	El Panal
1. Vial								
Carretera Primaria	✓	x	x	x	x	x	x	x
Carretera Secundaria	✓	✓	✓	✓	✓	✓	✓	✓
Caminos De Penetración	✓	✓	✓	✓	✓	✓	✓	✓
2. Salud								
CESAR	x	x	x	x	x	x	x	x
CESAMO	✓	x	x	x	x	x	x	x
Guardianes De Salud	x	✓	✓	✓	✓	✓	x	x
3. Social								
Centro Social	✓	x	x	x	x	x	x	x
Comedor Infantil		x	x	x	x	x	x	x
Iglesias	✓	✓	x	✓	✓	x	x	x
Parque Central	✓	x	x	x	x	x	x	x
Canchas Deportivas	✓	✓	x	x	x	x	x	x
Parque Infantil	x	x	x	x	x	x	x	x
Electrificación	✓	✓	x	x	x	x	x	x
4. Educación								
Kínder	✓	x	x	x	x	x	x	x
Escuelas Primarias	✓	✓	x	x	x	x	x	x
Centro Básico	✓	x	x	x	x	x	x	x
Colegios De Secundaria	x	x	x	x	x	x	x	x
Escuela De Arte	x	x	x	x	x	x	x	x
5. Productiva								
Sistema De Riego Comunitario	x	x	x	x	x	x	x	x
6. Gubernamentales								
Policía Nacional	✓	x	x	x	x	x	x	x
Juzgado De Paz	✓	x	x	x	x	x	x	x
RNP	✓	x	x	x	x	x	x	x

Instituciones públicas que intervienen en el Municipio

Nombre de la institución
C.E.B José Cecilio Del Valle
CESAMO
Juzgado De Paz
Alcaldía Municipal
ASONPLAFA
Registro Nacional De Las Personas
Policía Nacional Preventiva
APP (Agua Para El Pueblo)
SAG (Secretaria de Agricultura y Ganadería)
SANAA (Servicio Nacional de Acueductos y Alcantarillado)
FOCAL II (Fortalecimiento de las capacidades Locales)
SEIP (Secretaria de interior y Población)
TSC (Tribunal Superior De Cuentas)

Instituciones privadas que intervienen en el Municipio

Nombre de la institución
JICA (Cooperación Japonesa)
ERSAPS (Ente regulador de los servicios de agua potable y saneamiento)
FOPRIDEH (Federación de organismos no gubernamentales para el desarrollo de Honduras)
COSUDE (Cooperación Suiza en América Central)
Plan En Honduras
Pan Del Cielo
Programa AGUASAN auspiciado por COSUDE para Agua y Saneamiento

Presencia institucional por comunidades

Instituciones	Humuya	El Reparto	El Junquillo	El Pesca do	El Jícaro	La Travesía	Calamuya	El Panal
C.E.B José Cecilio Del Valle	✓	x	x	x	x	x	x	x
CESAMO	✓	✓	✓	✓	✓	✓	✓	✓
Juzgado De Paz	✓	✓	✓	✓	✓	✓	✓	✓
Alcaldía Municipal	✓	✓	✓	✓	✓	✓	✓	✓
ASONPLAFA	✓	X	X	X	X	X	X	X
Registro Nacional De Las Personas	✓	✓	✓	✓	✓	✓	✓	✓
Policía Nacional Preventiva	✓	X	X	X	X	X	X	X
APP (Agua Para El Pueblo)	✓	✓	✓	✓	✓	✓	✓	✓
SAG (Secretaria de Agricultura y Ganadería)	✓	✓	✓	✓	✓	✓	✓	✓
SANAA (Servicio Nacional de Acueductos y Alcantarillado)	✓	X	X	X	X	X	X	X
FOCAL II (Fortalecimiento de las capacidades Locales)	✓	✓	✓	✓	✓	✓	✓	✓
SEIP (Secretaria de interior y Población)	✓	✓	✓	✓	✓	✓	✓	✓
TSC (Tribunal Superior De Cuentas)	✓	✓	✓	✓	✓	✓	✓	✓
JICA (Cooperación Japonesa)	✓	✓	✓	✓	✓	✓	✓	✓
ERSAPS (Ente regulador de los servicios de agua potable y saneamiento)	✓	X	X	X	X	X	X	X
FOPRIDEH (Federación de organismos no gubernamentales para	✓	✓	✓	✓	✓	✓	✓	✓

el desarrollo de Honduras)								
COSUDE (Cooperación Suiza en América Central)	✓	✓	✓	✓	✓	✓	✓	✓
Plan En Honduras	✓	X	X	X	X	X	X	X
Pan Del Cielo	✓	✓	X	X	✓	X	X	X
Programa AGUASAN auspiciado por COSUDE para Agua y Saneamiento	✓	✓	✓	✓	✓	✓	✓	✓

Presencia de organizaciones civiles por comunidad

Organización Civil	Humuya	El Reparato	El Junquillo	El Pesca do	El Jícaro	La Travesía	Calamuya	El Panal
Patronatos	✓	✓	✓	✓	✓	X	X	X
Cajas Rurales	✓	X	X	X	✓	X	X	X
Juntas De Agua	✓	✓	✓	X	X	X	X	X
Iglesias	✓	✓	X	✓	✓	X	X	X
Sociedad de Padres de Familia	✓	✓	✓	✓	✓	X	X	X
Clubes Deportivos	✓	✓	X	✓	✓	✓	✓	X
CONDE	✓	X	X	X	✓	X	X	X
CODEM	✓	X	X	X	X	X	X	X
CCT	✓	X	X	X	X	X	X	X
RAS	✓	X	X	X	X	X	X	X
CM	✓	X	X	X	X	X	X	X

Inversión en infraestructura social Casco Urbano Realizada el año 2014

Casco Urbano	
Descripción del Proyecto	Ejecutado
Adiciones y mejoras al Parque Central	L. 261,892.00
Ampliación y mejoras al sistema eléctrico Casco Urbano Humuya	L. 75,560.30
Construcción de viviendas	L. 355,420.46
Mejoramiento al sistema de agua potable casco urbano	L. 174,761.10
Pavimentación de calles y avenidas	L. 4,912.90
Construcción de graderías de redondel taurino	L. 913,687.50
Construcción, adic. y mejoras de obras varias	L. 65,931.00
Proyectos varios	L. 451,997.36
Reparación y mantenimiento de edificio municipal	L. 63,940.00
Reparación y Adición de mejoras al salón municipal	L. 50,000.00
Mantenimiento y reparación de calles y carreteras aldeas y casco urbano	L. 3671,929.24
Totales	L. 6090,031.86

Inversión en infraestructura social por comunidades Realizada el año 2014

Área Rural		
Descripción del Proyecto	Ejecutado	Comunidades
Compra de Terreno y Construcción de Escuela el Junquillo	234,332.52	El Junquillo
Const. sistema eléctrico aldeas (La Travesía, El Junquillo, El Pescado)	293,700.00	EL Junquillo, la calera, cururo y travesía
Mejoramiento de viviendas aldeas	97,967.50	El Jícara y El Junquillo
Construcción sistema de agua potable aldea El Jícara	64,599.61	El Jícara
Construcción de caja puente quebrada los Dolores	45,499.30	EL Junquillo, Cururo, Travesía, El Pescado y Calamuya.
Construcción caja puente rio chiquito La Travesía	65,302.50	Cururo, Travesía y Lupua
Construcción de puente hamaca El Panal y Rancho Quemado	214,115.00	El Junquillo, El Panal
Construcción canal abierto calle hacia aldea El Repasto	615,957.60	Aldea El Repasto
Proyecto de electrificación de Aldea El Junquillo y Cururú	400,075.20	EL Junquillo, la calera, cururo y travesía
Construcción de letrinas lavables (Contra Parte Municipalidad)	107,878.00	El Repasto y Junquillo
Construcción de letrinas lavables (COSUDE)	257,220.00	El Repasto y Junquillo
Totales	2396,647.23	

Instituciones que atienden por comunidad

Nombre de la Institución	Comunidad que atiende
(COSUDE) Construcción de letrinas lavables	El Repasto y El Junquillo
(COSUDE) Construcción de módulos sanitarios	Casco Urbano
(COSUDE) Construcción de lagunas de oxidación	Casco urbano
(COSUDE) construcción de proyecto de agua	El Júcaro

Observaciones: COSUDE, Cooperación Suiza en América Central es la única institución no gubernamental en la actualidad que está presente con inversiones en infraestructura para el desarrollo de nuestra comunidad.

Viviendas ocupadas y desocupadas por comunidad

Comunidad/Barrio	Edificaciones y población									
	Otras Edif.	%	Ocup.	%	Des.	%	Total	%	Población	%
Humuya	7	53.84	174	61.70	79	98.75	259	6962	845	71.36
El Repasto	2	15.38	52	18.43	0	0	54	14.51	223	18.83
El Junquillo	0	0	7	2.48	0	0	7	1.88	21	1.77
El Pescado	2	15.38	23	8.15	0	0	25	6.72	15	1.26
El Júcaro	2	15.38	15	5.31	1	1.25	18	4.83	58	4.89
La Travesía	0	0	4	1.41	0	0	4	1.07	7	0.59
Calamuya	0	0	5	1.77	0	0	5	1.34	7	0.59
El Panal	0	0	2	0.70	0	0	2	0.53	8	0.67
Total	13	100	282	100	80	100	372		1184	100

Reporte de Frecuencia Simple

v1.2

03 COMAYAGUA
05 Humuya

A. Demografico

12. Clasificación Por Rangos de Edades

Rango Edades	Cantidad Personas	Femenino	Masculino	Leer Escribir Femenino	Leer Escribir Masculino
a: Menores de 1 año	33 2.79%	17 2.90%	16 2.68%	1 0.21%	0 0.00%
b: De 1 a 4 años	67 5.66%	36 6.13%	31 5.19%	0 0.00%	1 0.20%
c: De 5 a 6 años	96 8.11%	45 7.67%	51 8.54%	30 6.24%	35 6.99%
d: De 7 a 12 años	101 8.53%	41 6.98%	60 10.05%	41 8.52%	60 11.98%
e: De 13 a 15 años	100 8.45%	50 8.52%	50 8.38%	49 10.19%	50 9.98%
f: De 16 a 18 años	73 6.17%	36 6.13%	37 6.20%	35 7.28%	36 7.19%
g: De 19 a 23 años	109 9.21%	49 8.35%	60 10.05%	48 9.98%	59 11.78%
h: De 24 a 30 años	131 11.06%	72 12.27%	59 9.88%	70 14.55%	55 10.98%
i: De 31 a 40 años	163 13.77%	88 14.99%	75 12.56%	82 17.05%	72 14.37%
j: De 41 a 50 años	119 10.05%	55 9.37%	64 10.72%	52 10.81%	63 12.57%
k: De 51 a 64 años	105 8.87%	54 9.20%	51 8.54%	43 8.94%	41 8.18%
l: De 65 años y mas	87 7.35%	44 7.50%	43 7.20%	30 6.24%	29 5.79%
	1184	587	597	481	501

13. Total Madres Solteras: 49
13. Total Grupo Edad: 448
% de Madres Solteras: 10. %

14. Cuantos Niños Nacieron en la familia durante 2011

Total Femenino	Total Masculino	Total Nacimientos	Total Niños 0 -	%	Promedio Edad Madre
7	5	12	297	4.04040	27.33

B. Salud

15. Quien atendió el parto

Respuesta	Total	%
Medico	9	3.20%
No Aplica	272	96.80
	281	

16. Hubo alguna muerte materna durante el parto

Respuesta	Total	%
No	279	99.29%
Si	2	0.71%

17. Planifica con su pareja

Respuesta	Total	%
No	271	96.44%
Si	10	3.56%

18. Tipo de metodo que usa

Tipo De Metodo	Total	%
Inyeccion	4	1.42%
No Aplica	271	96.44%
Operacion	3	1.07%
Pastilla	1	0.36%
Preservativo	2	0.71%
Total	281	

18. Quien se Opere

Sexo	Total	%
Femenino	3	100.00
Total	3	

19. Algun menor de 5 ha muerto en el 2011

Total	Total Femenino
0	1

20. Manifestaciones de Enfermedades

19. Causa Muerte de Menor - Ver Anexo

Tipo De Enfermedad	Total Manifestaciones	Masculino	Femenino	Asistencia Publica	Asistencia Privada	Asistencia Propia
a. Infecciones respiratorias	164 72.89%	87 69.60%	77 77.00%	164 74.21%	0 0.00%	0 0.00%
b. Dengue clasico	10 4.44%	5 4.00%	5 5.00%	10 4.52%	0 0.00%	0 0.00%
c. Paludismo	2 0.89%	1 0.80%	1 1.00%	2 0.90%	0 0.00%	0 0.00%
d. Dengue hemorragico	0 0.00%	0 0.00%	0 0.00%	0 0.00%	0 0.00%	0 0.00%
e. Chagas	1 0.44%	0 0.00%	1 1.00%	1 0.45%	0 0.00%	0 0.00%
f. Alcoholismo	5 2.22%	5 4.00%	0 0.00%	4 1.81%	0 0.00%	1 100.00%
g. Discapacidad en niños (1-	2 0.89%	1 0.80%	1 1.00%	2 0.90%	0 0.00%	0 0.00%
h. Tuberculosis	0 0.00%	0 0.00%	0 0.00%	0 0.00%	0 0.00%	0 0.00%
i. Cancer	1 0.44%	1 0.80%	0 0.00%	0 0.00%	1 33.33%	0 0.00%
k. Diarreas	21 9.33%	12 9.60%	9 9.00%	20 9.05%	1 33.33%	0 0.00%
l. De la piel	7 3.11%	6 4.80%	1 1.00%	6 2.71%	1 33.33%	0 0.00%
m. Otros	12 5.33%	7 5.60%	5 5.00%	12 5.43%	0 0.00%	0 0.00%
Total.	225	125	100	221	3	1

C. Vivienda

21. Tipo de Vivienda

Respuesta	Total	%
Apartamento	2	0.71%
Casa	280	99.29%
Total	282	

22. Material de construcción de las paredes

Respuesta	Total	%
Adobe	243	86.17%
Bahareque	17	6.03%
Bloque	10	3.55%
Desperdicio	1	0.35%
Ladrillo	9	3.19%
Vacio	2	0.71%
Total	282	

23. Tenencia de la vivienda

Tenencia	Total	%
Alquilada	10	3.55
Prestada	9	3.19
Propia pagando	5	1.77
Propia totalmente pagada	258	91.49
Total	282	

23. Dominio Vivienda Totalmente

Dominio	Total	%
Escritura	89	34.50%
Pleno	133	51.55%
Util	34	13.18%
Vacio	2	0.78%
Total	258	

23. Dueños Vivienda Totalmente

Sexo	Total	%
Ambos	30	11.63%
Femenino	83	32.17%
Masculino	143	55.43%
Vacio	2	0.78%
Total	258	

24. Problemas de la vivienda

No Tiene Repello	156	35.7 %
Piso De Tierra	94	21.5 %
Falta Cielo Falso	45	10.3 %
Problemas Estructurales	19	4.36 %
Techo Mal Estado	29	6.65 %
Ninguno	93	21.3 %
Total	436	

24.1 Repello Externo / Interno

No Tiene Repello Externo	120	52.6 %
No Tiene Repello Interno	108	47.3 %
Total	228	

25. Condiciones de la vivienda

Respuesta	Total	%
Buena	118	41.84%
Mala	15	5.32%
Regular	131	46.45%
Vacio	18	6.38%
Total	282	

26. Que utiliza para cocinar

Electricidad	9	3.19 %
Gas Volatil	3	1.06 %
Gas Kerosen	1	0.35 %
Lena	269	95.39 %
Total	282.0	

27. Cantidad de Piezas (sin contar

Cant. Piezas	Respuestas	%
1	9	3.20%
2	25	8.90%
3	69	24.56%
4	81	28.83%
5	60	21.35%
6	23	8.19%
7	10	3.56%
8	1	0.36%
9+	3	1.07%
Total	281	

28. Cantidad Baños

Cantidad	Total	%
0	86	30.50%
1	189	67.02%
2	6	2.13%
3	1	0.35%
Total	282	

29. Cantidad de Piezas Como

Cantidad	Total	%
1	88	31.43%
2	113	40.36%
3	61	21.79%
4	15	5.36%
5	3	1.07%
Total	280	

30. Cuantas Familias Viven en la Casa

Cantidad	Total	%
1	257	91.79%
2	21	7.50%
3	2	0.71%
Total	280	

31. Ha Emigrado un Miembro de su Hogar

Emigrado	Femenino	Masculino
Dentro del Pais	46	30
Dentro y Fuera del Pais	4	2
Otro Pais	16	35
Si	15	12
Total	81	79

03 COMAYAGUA

05 Humuya

D. Seguridad

32. Violencia intrafamiliar en el Barrio

Respuesta	Total Respuestas	Cantidad Casos	Total Casos	%
No	281	0	0	99.65%
Si	1	1	1	0.35%
Total	282		1	

33. Violencia en su familia

Respuesta	Total Respuestas	Cantidad Casos	Total Casos	%
No	281	0	0	99.65%
Si	1	1	1	0.35%
Total	282		1	

E. Educacion

34. Total Personas en Edad Escolar 485

34-1. Educacion sexo

Sexo	Total	%
F	221	45.57%
M	262	54.02%
Respuesta en Blanco	2	0.41%
Total	485	

34-2. Total Educacion por Rangos de Edad

Rango de edades	Total	%
c. De 5 a 6 años	44	9.28%
d. De 7 a 12 años	153	32.28%
e. De 13 a 15 años	97	20.46%
f. De 16 a 18 años	72	15.19%
g. De 19 a 23 años	108	22.78%
Total	474	

34-2. Total Educacion Por Rangos (Femenino)

Rango de edades	Total	%
c. De 5 a 6 años	21	9.77%
d. De 7 a 12 años	65	30.23%
e. De 13 a 15 años	46	21.40%
f. De 16 a 18 años	36	16.74%
g. De 19 a 23 años	47	21.86%
Total	215	

34-2. Total Educacion Por Rango

Rango de edades	Total	%
c. De 5 a 6 años	23	8.88%
d. De 7 a 12 años	88	33.98%
e. De 13 a 15 años	51	19.69%
f. De 16 a 18 años	36	13.90%
g. De 19 a 23 años	61	23.55%
Total	259	

34-3. Educacion por Grado

Respuesta	Total	%
1	33	6.83%
2	27	5.59%
3	25	5.18%
4	37	7.66%
5	22	4.55%
6	74	15.32%
B	109	22.57%
D	94	19.46%
PE	39	8.07%
Respuesta en Blanco	1	0.21%
U	22	4.55%
Total	483	

34-3. Educacion por Grado Femenino

Respuesta	Total	%
1	14	6.33%
2	12	5.43%
3	6	2.71%
4	16	7.24%
5	9	4.07%
6	40	18.10%
B	52	23.53%
D	41	18.55%
PE	20	9.05%
U	11	4.98%
Total	221	

34-3. Educacion por Grado Masculino

Respuesta	Total	%
1	19	7.25%
2	15	5.73%
3	19	7.25%
4	21	8.02%
5	13	4.96%
6	34	12.98%
B	57	21.76%
D	53	20.23%
PE	19	7.25%
Respuesta en Blanco	1	0.38%
U	11	4.20%
Total	262	

34-3. Educacion por Grado Masculino

Respuesta	Total	%
1	17	8.76%
2	15	7.73%
3	16	8.25%
4	18	9.28%
5	12	6.19%
6	21	10.82%
B	39	20.10%
D	32	16.49%
PE	15	7.73%
U	9	4.64%
Total	194	

34-3. Educacion por Grado Femenino Estudiando

Respuesta	Total	%
1	14	8.14%
2	12	6.98%
3	6	3.49%
4	16	9.30%
5	7	4.07%
6	16	9.30%
B	47	27.33%
D	28	16.28%
PE	15	8.72%
U	11	6.40%
Total	172	

34-4. Quienes estan estudiando Femenino

Respuesta	Total	%
No	49	22.17%
Si	172	77.83%
Total	221	

34-4. Quienes estan estudiando

Respuesta	Total	%
No	117	24.22%
Si	366	75.78%
Total	483	

34-4. Quienes estan estudiando Masculino

Respuesta	Total	%
No	68	25.95%
Si	194	74.05%
Total	262	

F. Fuerza de Trabajo e Ingresos

35. Total Personas En Edad de
983

35-1. Ultimo Año Cursado

Respuesta	Total	%
a. 0	73	7.43%
b. 1	22	2.24%
c. 2	54	5.49%
d. 3	72	7.32%
e. 4	67	6.82%
f. 5	55	5.60%
g. 6	278	28.28%
h. 7	34	3.46%
i. 8	29	2.95%
j. 9	110	11.19%
k. 10	14	1.42%
l. 11	16	1.63%
m. 12	124	12.61%
n. 13	23	2.34%
o. 14	2	0.20%
p. 15	8	0.81%
q. 16	1	0.10%
s. 18	1	0.10%
Total	983	

35-1. Ultimo Año Cursado (Femenino)

Respuesta	Total	%
a. 0	36	7.42%
b. 1	13	2.68%
c. 2	22	4.54%
d. 3	34	7.01%
e. 4	28	5.77%
f. 5	19	3.92%
g. 6	149	30.72%
h. 7	18	3.71%
i. 8	14	2.89%
j. 9	51	10.52%
k. 10	4	0.82%
l. 11	9	1.86%
m. 12	67	13.81%
n. 13	13	2.68%
o. 14	1	0.21%
p. 15	5	1.03%
q. 16	1	0.21%
s. 18	1	0.21%
Total	485	

35-1. Ultimo Año Cursado (Masculino)

Respuesta	Total	%
a. 0	37	7.43%
b. 1	9	1.81%
c. 2	32	6.43%
d. 3	38	7.63%
e. 4	39	7.83%
f. 5	36	7.23%
g. 6	129	25.90%
h. 7	16	3.21%
i. 8	15	3.01%
j. 9	59	11.85%
k. 10	10	2.01%
l. 11	7	1.41%
m. 12	57	11.45%
n. 13	10	2.01%
o. 14	1	0.20%
p. 15	3	0.60%
Total	498	

35-2. Fuerza de Trabajo Sexo

Respuesta	Total	%
F	485	49.34%
M	498	50.66%
Total	983	

35-3. Fuerza de Trabajo Estado Civil

Estado Civil	Total	%
C	220	22.38%
D	1	0.10%
Respuesta en Blanco	1	0.10%
S	539	54.83%
UL	222	22.58%
Total	983	

35-4. Fuerza de Trabajo Edad

Rango de Edades	Total	%
d. De 7 a 12 años	99	10.07%
e. De 13 a 15 años	97	9.87%
f. De 16 a 18 años	72	7.32%
g. De 19 a 23 años	110	11.19%
h. De 24 a 30 años	132	13.43%
i. De 31 a 40 años	157	15.97%
j. De 41 a 50 años	120	12.21%
k. De 51 a 64 años	112	11.39%
l. De 65 años y mas	84	8.55%
Total	983	

35-4. Fuerza de Trabajo Edad (Femenino)

Rango de Edades	Total	%
d. De 7 a 12 años	43	8.87%
e. De 13 a 15 años	44	9.07%
f. De 16 a 18 años	36	7.42%
g. De 19 a 23 años	48	9.90%
h. De 24 a 30 años	74	15.26%
i. De 31 a 40 años	81	16.70%
j. De 41 a 50 años	57	11.75%
k. De 51 a 64 años	59	12.16%
l. De 65 años y mas	43	8.87%
Total	485	

35-4. Fuerza de Trabajo Edad (Masculino)

Rango de Edades	Total	%
d. De 7 a 12 años	56	11.24%
e. De 13 a 15 años	53	10.64%
f. De 16 a 18 años	36	7.23%
g. De 19 a 23 años	62	12.45%
h. De 24 a 30 años	58	11.65%
i. De 31 a 40 años	76	15.26%
j. De 41 a 50 años	63	12.65%
k. De 51 a 64 años	53	10.64%
l. De 65 años y mas	41	8.23%
Total	498	

35-5. Profesion - Ver Anexo

35-6. Ocupacion - Ver Anexo

35-7. Fuerza de Trabajo Actualmente

Respuesta	Total	%
No	106	41.57%
Si	149	58.43%
Total	255	

35-8. Fuerza de Trabajo Ingresos Mensuales (Lps.)

Ingreso	Total	%
1. <1000	1	0.26%
b. >= 1000 y < 2000	10	2.63%
c. >= 2000 y < 4000	271	71.32%
d. >= 4000 y < 8000	74	19.47%
e. >= 8000 y <	22	5.79%
f. >= 12000 y <	1	0.26%
g. >= 20000 y <	1	0.26%
Total	380	

35-8. Fuerza de Trabajo Ingresos Mensuales (Lps.) Femenino

Ingreso	Total	%
b. >= 1000 y < 2000	4	7.27%
c. >= 2000 y < 4000	17	30.91%
d. >= 4000 y < 8000	20	36.36%
e. >= 8000 y <	13	23.64%
f. >= 12000 y <	1	1.82%
Total	55	

35-8. Fuerza de Trabajo Ingresos Mensuales (Lps.) Masculino

Ingreso	Total	%
1. <1000	1	0.31%
b. >= 1000 y < 2000	6	1.85%
c. >= 2000 y < 4000	254	78.15%
d. >= 4000 y < 8000	54	16.62%
e. >= 8000 y <	9	2.77%
g. >= 20000 y <	1	0.31%
Total	325	

36. Familia que ha obtenido algun prestamo

Respuesta	Total	%
No	264	93.62%
Si	18	6.38%
Total	282	

36-1. Sexo de quien ha obtenido prestamo

Respuesta	Total	%
Ambos	2	11.11%
Femenino	12	66.67%
Masculino	4	22.22%
Total	18	

37. Recibe Remesas

Respuesta	Total	%
No	249	88.30%
Si	33	11.70%
Total	282	

38. Rango de Remesas

Respuesta	Total	%
0.01-1000.00	12	36.36%
1000.01-2000.00	14	42.42%
2000.01 y mas	7	21.21%
Total	33	

39. Total Ingresos Mensuales

Respuesta	Total	%
a: Menor a 1000.00	26	9.32%
b: 1,001 - 2,000	5	1.79%
c: 2,001 - 4,000	139	49.82%
d: 4,001 - 8,000	69	24.73%
e: 8,001 - 12,000	23	8.24%
f: 12,001 - 20,000	16	5.73%
g: 20,000 - 30,000	1	0.36%
Total	279	

40. Tiempo de Alimentos

Respuesta	Total	%
2 tiempos	8	2.87%
3 tiempos	271	97.13%
Total	279	

41-1. Trabaja Tierra Propia

Respuesta	Total	%
No	97	34.40%
Si	185	65.60%
Total	282	

41-2. Miembros Trabajando Tierra

Respuesta	Total	%
1	148	64.63%
2	54	23.58%
3	18	7.86%
4	4	1.75%
5	5	2.18%
Total	229	

41-3. Trabaja Tierra Propia Sexo

Respuesta	Total	%
Femenino	3	1.67%
Masculino	177	98.33%
Total	180	

42-1. Tipo Tenencia de Tierra

Respuesta	Total	%
Alquilada	18	6.38%
Comunal	1	0.35%
En litigio	10	3.55%
No tiene	98	34.75%
Prestada	35	12.41%
Propia pagando	8	2.84%
Propia totalmente pagada	112	39.72%
Total	282	

42-2. Dominio Tipo Tenencia de Tierra Totalmente Pagada

Respuesta	Total	%
Pleno	46	41.07%
Sin Respuesta	1	0.89%
Util	65	58.04%
Total	112	

43. Producen su Propio Alimento

Respuesta	Total	%
No	99	35.11%
Si	183	64.89%
Total	282	

44. Producen alimento para

Respuesta	Total	%
No	137	48.58%
Si	145	51.42%
Total	282	

45. Excedente de Alimentos para la

Respuesta	Total	%
No	255	90.43%
Si	27	9.57%
Total	282	

03 COMAYAGUA

05 Humuya

G. Participacion y Expectativas

Total Participacion en Organizaciones

46. Hombres	47. Mujeres
108	86

46. Hombres en Organizaciones

Cantidad	Total	%
0	0	0.00%
1	84	77.78%
2	18	16.67%
3	6	5.56%
	108	

47. Mujeres en Organizaciones

mujeres	Total	%
0	0	0.00%
1	64	74.42%
2	16	18.60%
3	6	6.98%
	86	

H. Servicios Publicos

1. Agua de pozo propio		
Respuesta	Total	%
No	277	98.23%
Si	5	1.77%
Total	282	

1-1. Dias que Recibe Agua de Pozo		
Respuesta	Total	%
0	277	98.23%
7	5	1.77%
Total	282	

2. Agua domiciliar de pozo comunal		
Respuesta	Total	%
No	281	99.65%
Si	1	0.35%
Total	282	

2-1. Dias que recibe agua de pozo		
Respuesta	Total	%
0	281	99.65%
7	1	0.35%
Total	282	

3. Acarrea agua de rio o quebrada		
Respuesta	Total	%
No	240	85.11%
Si	42	14.89%
Total	282	

3-1. Dias a la semana que acarrea agua de rio o quebrada		
Respuesta	Total	%
0	240	85.11%
2	2	0.71%
5	2	0.71%
7	38	13.48%
Total	282	

4. Agua Domiciliar por Acueducto		
Respuesta	Total	%
No	53	18.79%
Si	229	81.21%
Total	282	

4-1. Dias a la semana que recibe agua domiciliar por acueducto

Respuesta	Total	%
0	60	21.28%
7	222	78.72%
Total	282	

5. Llave publica o Fuente		
Respuesta	Total	%
No	282	100.00%
Total	282	

5-1. Dias a la semana que recibe agua de llave publica o fuente

Respuesta	Total	%
0	282	100.00%
Total	282	

6. Reservorio de Agua Lluvia		
Respuesta	Total	%
No	275	97.52%
Si	7	2.48%
Total	282	

6-1. Dias que recibe agua del		
Respuesta	Total	%
0	275	97.52%
1	1	0.35%
2	5	1.77%
3	1	0.35%
Total	282	

7. Servicio Sanitario		
Respuesta	Total	%
No	105	37.23%
Si	177	62.77%
Total	282	

8. Letrina		
Respuesta	Total	%
No	68	24.11%
Si	214	75.89%
Total	282	

9. Usa la letrina		
Respuesta	Total	%
No	65	23.05%
Si	217	76.95%
Total	282	

H. Servicios Publicos (cont)

11. Dias a la semana que recibe aseo de calles

Respuesta	Total	%
0	282	100.00
Total	282	

10. Recoleccion de basura

Respuesta	Total	%
No	105	37.23%
Si	177	62.77%
Total	282	

10-1. Dias a la semana que recibe recoleccion de basura

Respuesta	Total	%
0	106	37.59%
1	171	60.64%
2	1	0.35%
7	4	1.42%
Total	282	

11. Aseo de calles

Respuesta	Total	%
No	282	100.00%
Total	282	

12. Energia electrica domiciliar

Respuesta	Total	%
No	67	23.76
Si	215	76.24
Total	282	

13. Telefono (Hondutel)

Respuesta	Total	%
No	282	100.00
Total	282	

14. Telefono (Celular)

Respuesta	Total	%
No	53	18.79%
Si	229	81.21%
Total	282	

15. Alumbrado publico

Respuesta	Total	%
No	86	30.50
Si	196	69.50
Total	282	

16. Mantenimiento de Calles

Respuesta	Total	%
No	86	30.50
Si	196	69.50
Total	282	

16-1. Dias a la semana que recibe mantenimiento de calles

Respuesta	Total	%
0	218	77.30%
1	64	22.70%
Total	282	

Anexos

03 COMAYAGUA
05 Humuya

A14 - Edades de Madres Hijos Nacidos el 2011

14.1 Edad Madres

Edad Madres	Total Masculino	Total Femenino	Total
18	2	2	4
19	1	1	2
20	1	1	2
22	1	1	2
24	1	1	2
27	1	1	2
31	1	1	2
37	3	3	6
38	1	1	2
Total	12	12	24

B19 - Causas de Muerte

19. Algun menor de 5 ha muerto en el 2011

CausaFallecimiento	Total Masculino Fallecido	Total Femenino Fallecido
post parto	1	0
Total	1	0

35-5 ; 35-6 Ocupaciones y Profesiones

35-5. Fuerza de Trabajo Profesion

Profesion	Total	%
Ama de Casa-028	287	29.20%
Estudiante-021	265	26.96%
Jomalero-054	196	19.94%
Maestro Primaria-010	36	3.66%
Otro	31	3.15%
Albañil-051	21	2.14%
Ganadero-033	16	1.63%
Labrador-Agricultor-053	14	1.42%
Bachiller computación-086	12	1.22%
Comerciante menor-067	12	1.22%
Electricista-059	11	1.12%
Perito Mercantil-009	10	1.02%
Bachiller Ciencias-084	10	1.02%
Discapacitado-107	6	0.61%
Secretaria-017	6	0.61%
Comerciante mayor-068	5	0.51%
Enfermera-020	4	0.41%
Mecánico-078	3	0.31%
Bach. Técnico Forestal-087	3	0.31%
Carpintero-037	3	0.31%
Soldador-048	3	0.31%
Sastre-026	3	0.31%
Motorista-081	2	0.20%
Bach. Técnico Estructuramecánica-130	2	0.20%
Mecánico Industrial-022	2	0.20%
Promotor Social-015	2	0.20%
Ayudante albañil-050	2	0.20%
Bachiller en Salud-018	2	0.20%
Agrónomo-004	2	0.20%
Maestro Secundaria-011	1	0.10%
Incapacitado-064	1	0.10%
Fontanero-047	1	0.10%
Lic. Educación para el hogar-133	1	0.10%

35-6. Fuerza de Trabajo Ocupacion

Ocupaciones	Total	%
Ama de casa	304	31.37%
estudiante	261	26.93%
Agricultor	126	13.00%
Jomalero	122	12.59%
comerciante	22	2.27%
ganadero	19	1.96%
Albañil	18	1.86%
Maestra	14	1.44%
Electricista	6	0.62%
Obrero	5	0.52%
Obrera	3	0.31%
Maestro	3	0.31%
Carpintero	3	0.31%
oficios domesticos	2	0.21%
Ama De Casa	2	0.21%
Enfermera	2	0.21%
secretaria	2	0.21%
Discapacitado	2	0.21%
Jubilada	1	0.10%
Alcalde	1	0.10%
Maestre	1	0.10%
Estudia	1	0.10%
Incapacitado	1	0.10%
no Trabaja	1	0.10%
Parquero	1	0.10%
maestro de construccion	1	0.10%
Aserrador	1	0.10%
Mecanico	1	0.10%
Discapacitada	1	0.10%
tesorera municipal	1	0.10%

03 COMAYAGUA

05 Humuya

Profesion	Total	%
Lic. Admon de Empresas-030	1	0.10%
Promotor de titulación-119	1	0.10%
Oficios Domésticos-027	1	0.10%
Alcalde Municipal-116	1	0.10%
Bach. Técnico Agrónomo-091	1	0.10%
Jubilados-063	1	0.10%
Pintor edificios-057	1	0.10%
Policía-023	1	0.10%

Ocupaciones	Total	%
Domestica	1	0.10%
Fontanero	1	0.10%
Panteonero	1	0.10%
Cantinero	1	0.10%
Ayudante de albañil	1	0.10%
Jefe de la UMA	1	0.10%
Ama	1	0.10%
Refrigeracion	1	0.10%
Sastre	1	0.10%
estudiante universitario	1	0.10%
dependienta	1	0.10%
Rec. De fondos	1	0.10%
Vice-Alcalde	1	0.10%
Comerciante	1	0.10%
Licenciado	1	0.10%
Motorista	1	0.10%
Portero	1	0.10%
no estudia	1	0.10%
Agricultor	1	0.10%
Ama de acasa	1	0.10%
oficinista	1	0.10%
Estudiante	1	0.10%
Pintor	1	0.10%
Registradora	1	0.10%
Inspector	1	0.10%
ama de cas	1	0.10%
Ama de casas	1	0.10%
Agircultor	1	0.10%
Ama de	1	0.10%
Jefe de personal	1	0.10%
Estudian	1	0.10%
Camillero	1	0.10%
No tiene	1	0.10%
Promotora	1	0.10%
Jefe de Catastro	1	0.10%
Apodador	1	0.10%
Maestroq	1	0.10%
Maestro de Obras	1	0.10%
Ayudadnte Albañil	1	0.10%
Soldador	1	0.10%
Jefe de Justicia Municipal	1	0.10%

03 COMAYAGUA

05 Humuya

Profesiones Separadas por Activo o Inactivo

35-6. Fuerza de Trabajo Ocupacion (Trabajando = Si)

Profesiones Activas	Total	%
Ama de Casa-028	209	35.01%
Jomalero-054	190	31.83%
Maestro Primaria-010	26	4.36%
Otro	24	4.02%
Albañil-051	20	3.35%
Ganadero-033	16	2.68%
Labrador-Agricultor-053	13	2.18%
Comerciante menor-067	12	2.01%
Electricista-059	10	1.68%
Bachiller Ciencias-084	9	1.51%
Bachiller computación-086	8	1.34%
Estudiante-021	6	1.01%
Perito Mercantil-009	6	1.01%
Comerciante mayor-068	5	0.84%
Secretaria-017	5	0.84%
Enfermera-020	4	0.67%
Soldador-048	3	0.50%
Carpintero-037	3	0.50%
Sastre-026	3	0.50%
Bach. Técnico Forestal-087	3	0.50%
Promotor Social-015	2	0.34%
Agrónomo-004	2	0.34%
Ayudante albañil-050	2	0.34%
Bach. Técnico Estructuramecánica-130	2	0.34%
Bachiller en Salud-018	2	0.34%
Motorista-081	2	0.34%
Jubilados-063	1	0.17%
Lic. Admon de Empresas-030	1	0.17%
Maestro Secundaria-011	1	0.17%
Lic. Educación para el hogar-133	1	0.17%
Mecánico Industrial-022	1	0.17%
Discapacitado-107	1	0.17%
Mecánico-078	1	0.17%
Fontanero-047	1	0.17%
Alcalde Municipal-116	1	0.17%
Policía-023	1	0.17%

35-6. Fuerza de Trabajo Ocupacion (Trabajando = No)

Profesiones Inactivas	Total	%
Estudiante-021	259	69.62%
Ama de Casa-028	75	20.16%
Maestro Primaria-010	8	2.15%
Jomalero-054	6	1.61%
Discapacitado-107	4	1.08%
Bachiller computación-086	4	1.08%
Perito Mercantil-009	3	0.81%
Otro	3	0.81%
Secretaria-017	1	0.27%
Incapacitado-064	1	0.27%
Labrador-Agricultor-053	1	0.27%
Oficios Domésticos-027	1	0.27%
Mecánico-078	1	0.27%
Pintor edificios-057	1	0.27%
Electricista-059	1	0.27%
Bachiller Ciencias-084	1	0.27%
Albañil-051	1	0.27%
Promotor de titulación-119	1	0.27%

Detalle De Comunidades

03

COMAYAGUA

Total Encuestas:

282

05

Humuya

Aldeas			
Aldea	Codigo	Cantidad	%
El Jícaro	01	13	18.57%
El Junquillo	04	7	10.00%
El Pescado	03	7	10.00%
El Repasto	02	43	61.43%
Total	4	70	

Caseros			
Caseros	Codigo	Cantidad	%
Calamuya	09	6	18.75%
Cururo	07	4	12.50%
El Achioté	06	2	6.25%
El Panal	01	3	9.38%
La Calera	05	4	12.50%
La Estefania	03	3	9.38%
La Travesía	08	5	15.62%
Lupua	04	4	12.50%
Menguare	02	1	3.12%
Total	9	32	

BARRIOS			
Barrio	Codigo	Cantidad	%
Barrio Arriba	01	93	53.45%
Barrio Abajo	02	81	46.55%
Total	2	174	

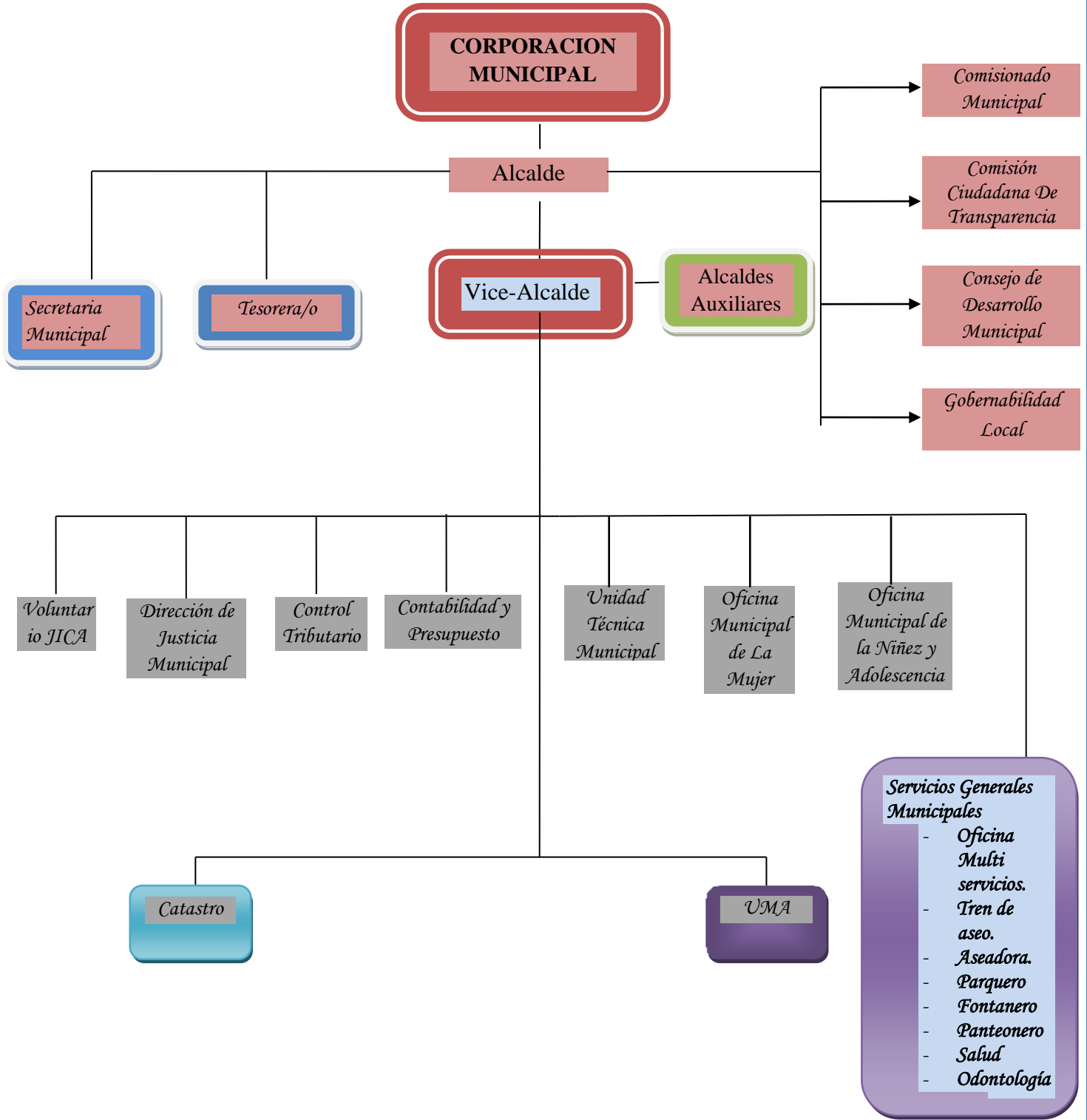
INDICADORES SOCIOECONOMICOS DE LINEA BASE

N.	Indicadores de línea de base	Humuya	
		Cantidad	Porcentaje
1	Población total	1184	100.00
2	Población femenina	587	49.58
3	Población masculina	597	50.42
4	Densidad poblacional (Habitantes por Km2)	22.47	
5	Promedio de personas por vivienda	4.20	
6	Población menor de 1 año	33	2.79
7	Población ubicada en el rango de 1 a 4 años	67	5.66
8	Población ubicada en el rango de 5 a 12 años	197	16.64
9	Población ubicada en el rango de 13 a 18 años	173	14.61
10	Población ubicada en el rango de 19 a 30 años	240	20.27
11	Población ubicada en el rango de 31 a 50 años	282	23.82
12	Población ubicada en el rango de 51 a 64 años	105	8.87
13	Población ubicada en el rango de 65 años y más	87	7.35
14	Población en edad de trabajar (PET)	983	83.02
15	Población económicamente activa (PEA)	597	62%
16	Población económicamente activa (PEA) ocupada	596	97%
17	Población económicamente activa (PEA) desocupada	1	1%
18	Población económicamente inactiva (PEI)	372	38%
19	# promedio de hogares con ingresos diario per cápita menor a \$ 1.00 (promedio familiar de ___ miembros)	31	10.99
20	# hogares que ingresos les ajusta para alimentarse los 3 tiempos	271	97.13
21	# familias que ingresos les ajusta para alimentarse solo 2 tiempos	8	2.87
22	# familias que los ingresos les ajusta para alimentarse solo 1 tiempo	0	0.00
23	# familias que reciben remesas	33	11.70
24	# familias que trabajan por cuenta propia la tierra	185	65.60
25	# familias trabajan tierra totalmente pagada	112	39.72
26	# familias trabajan en tierra alquilada y prestada	53	18.79
27	# familias que producen alimentos	145	64.89
28	# viviendas donde trabaja una persona por familia	148	64.63
29	# viviendas donde trabajan dos persona por familia	54	23.58
30	# de niños en edad de estudiar	485	40.96
31	# de niños en edad escolar que actualmente estudian	366	75.78
32	Niños en edad escolar que actualmente no estudian	117	24.22
33	# de niños en edad preescolar (de 5 a 6 años)	67	9.28
34	# de niños que están estudiando preescolar	39	58.21
35	# de niños en edad de estudiar primaria (7 a 12 años)	101	32.28
36	# de niños que estudian primaria	218	45.23

37	Población que representa fuerza de trabajo emergente (13 a 18 años)	173	14.61
38	Fuerza de trabajo emergente que concluyó la primaria (13 a 18 años)	203	20.65
39	# de niños en edad de estudiar plan básico (13 a 15 años)	100	8.45
40	# de niños que actualmente cursan plan básico	109	109.00
41	# de niños en edad de estudiar diversificado (16 a 18 años)	73	6.17
42	# de niños que actualmente cursan diversificado	94	128.77
43	# de hombres en edad de trabajar	498	50.66
44	# de mujeres en edad de trabajar	485	49.34
45	% de mujeres que trabajan remunerada mente (ocupación)	55	14.47
46	% de hombres que trabajan remunerada mente (ocupación)	325	85.53
47	# de madres solteras/ hogares	49	8.35
48	# de niños menores o iguales a 4 años	100	8.45
49	# de niños muertos menores de 5 años en el 2012	1	
50	Tasa de mortalidad infantil en menores de 5 años		83.33
51	Total de niños / niñas nacidos en el 2012	12	100.00
52	% de partos atendidos por enfermeras	0	0.00
53	% de partos atendidos por parteras	0	0.00
54	% de partos atendidos por médicos	9	3.20
55	Tasa de desnutrición menores de 5 años		
56	# de madres murieron antes, durante o posparto en el 2012	10	3.58
57	Tasa de mortalidad materna por mil partos atendidos		33.90
58	# de personas se enfermaron de paludismo durante el 2012	2	0.89
59	# de personas enfermaron de dengue clásico en el 2012	10	4.44
60	# de personas se enfermaron de IRAS durante el 2012	164	72.89
61	# de personas enfermaron de dengue hemorrágico el 2012	0	0.00
62	# de personas se enfermaron de Chagas durante el 2012	1	0.44
63	# de personas se enfermaron de Tuberculosis durante el 2012	0	0.00
64	# de niños con discapacidad	2	0.89
65	# de viviendas con servicio de agua domiciliar con acueducto	239	84.75
66	# de personas con acceso a eliminación de excretas	394	139.72
67	# de viviendas con servicio de alcantarillado	177	62.77
68	# de viviendas con letrinas	214	75.89
69	# de viviendas con servicio de energía eléctrica domiciliar	215	76.24
70	# total de edificaciones	375	1.00
71	# de edificaciones públicas y privadas	13	3.47
72	# de viviendas	362	96.53
73	# de viviendas desocupadas	80	22.10
74	# de viviendas ocupadas	282	77.90
75	# de familias con vivienda propia totalmente pagada	258	91.49
76	# de familias con vivienda propia pagando	5	1.77
77	# de familias alquilando vivienda	10	3.55
78	# de familias con vivienda cedida o prestada	9	3.19
79	# de viviendas en buenas condiciones	118	44.70

80	# de viviendas en regulares condiciones	131	49.62
81	# de viviendas en malas condiciones	15	5.68
82	# de viviendas que no tienen repello	156	35.78
83	# de viviendas tienen piso de tierra	94	21.56
84	# de viviendas sin cielo falso	45	10.32
85	# de viviendas con techo en mal estado	29	6.65
86	# de viviendas con una pieza	9	3.20
87	# de viviendas con dos piezas	25	8.90
88	# de viviendas con tres piezas	69	24.56
89		86	30.50
90	# de viviendas con una familia	257	91.79
91	# de viviendas utiliza electricidad para cocinar	9	3.19
92	# de viviendas utiliza el gas volátil para cocinar	3	1.06
93	# de viviendas utiliza kerosén para cocinar	1	0.35
94	# de viviendas utiliza leña para cocinar	269	95.39
95	# de viviendas que tienen una pieza como dormitorio	88	31.43
96	# de hogares donde los hombres participan en organizaciones (mayor 18)	108	24.60
97	# de hogares donde las mujeres participan en organizaciones (mayor 18)	86	19.20

Organigrama De La Municipalidad De Humuya Comayagua



Profesión y oficio de la población en edad de trabajar

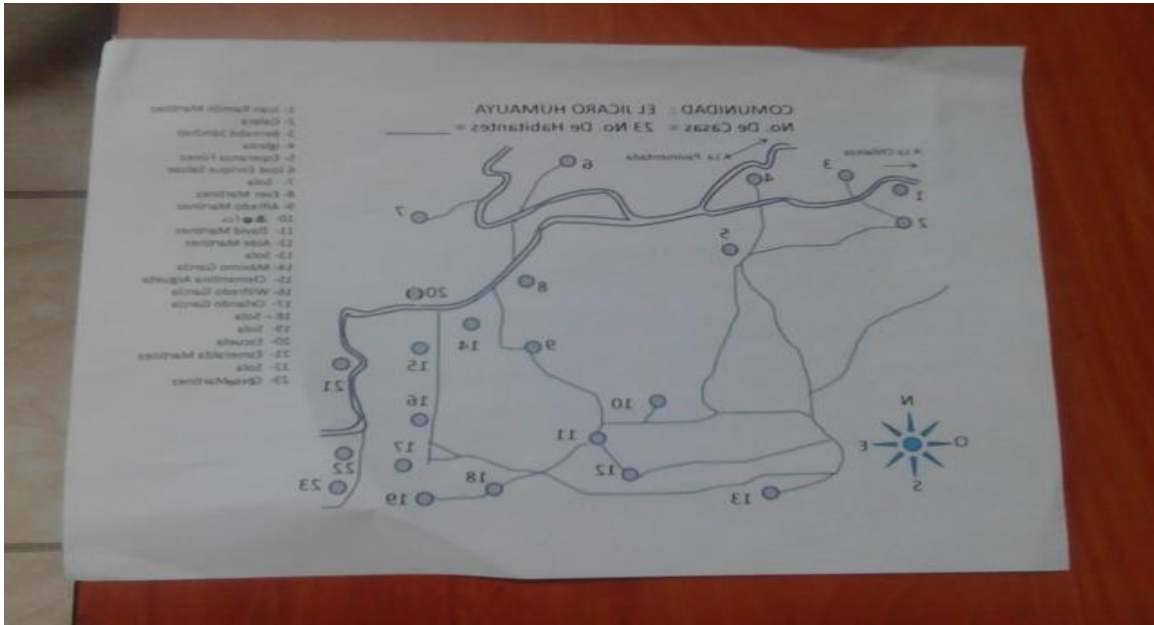
Puesto de Trabajo	Suma Empleados	%
Agrónomo-004	2	0.2
Albañil-051	21	2.14
Alcalde Municipal-116	1	0.1
Ama de Casa-028	287	29.2
Ayudante albañil-050	2	0.2
Bach. Técnico Agrónomo-091	1	0.1
Bach. Técnico Estructuramecánica-130	2	0.2
Bach. Técnico Forestal-087	3	0.31
Bachiller Ciencias-084	10	1.02
Bachiller computación-086	12	1.22
Bachiller en Salud-018	2	0.2
Carpintero-037	3	0.31
Comerciante mayor-068	5	0.51
Comerciante menor-067	12	1.22
Discapacitado-107	6	0.61
Electricista-059	11	1.12
Enfermera-020	4	0.41
Estudiante-021	265	26.96
Fontanero-047	1	0.1
Ganadero-033	16	1.63
Incapacitado-064	1	0.1
Jornalero-054	196	19.94
Jubilados-063	1	0.1
Labrador-Agricultor-053	14	1.42
Lic. Admón. de Empresas-030	1	0.1
Lic. Educación para el hogar-133	1	0.1
Maestro Primaria-010	36	3.66
Maestro Secundaria-011	1	0.1
Mecánico Industrial-022	2	0.2
Mecánico-078	3	0.31
Motorista-081	2	0.2
Oficios Domésticos-027	1	0.1
Otro	31	3.15
Perito Mercantil-009	10	1.02
Pintor edificios-057	1	0.1
Policía-023	1	0.1
Promotor de titulación-119	1	0.1
Promotor Social-015	2	0.2
Sastre-026	3	0.31
Secretaria-017	6	0.61
Soldador-048	3	0.31
Total	983	100%

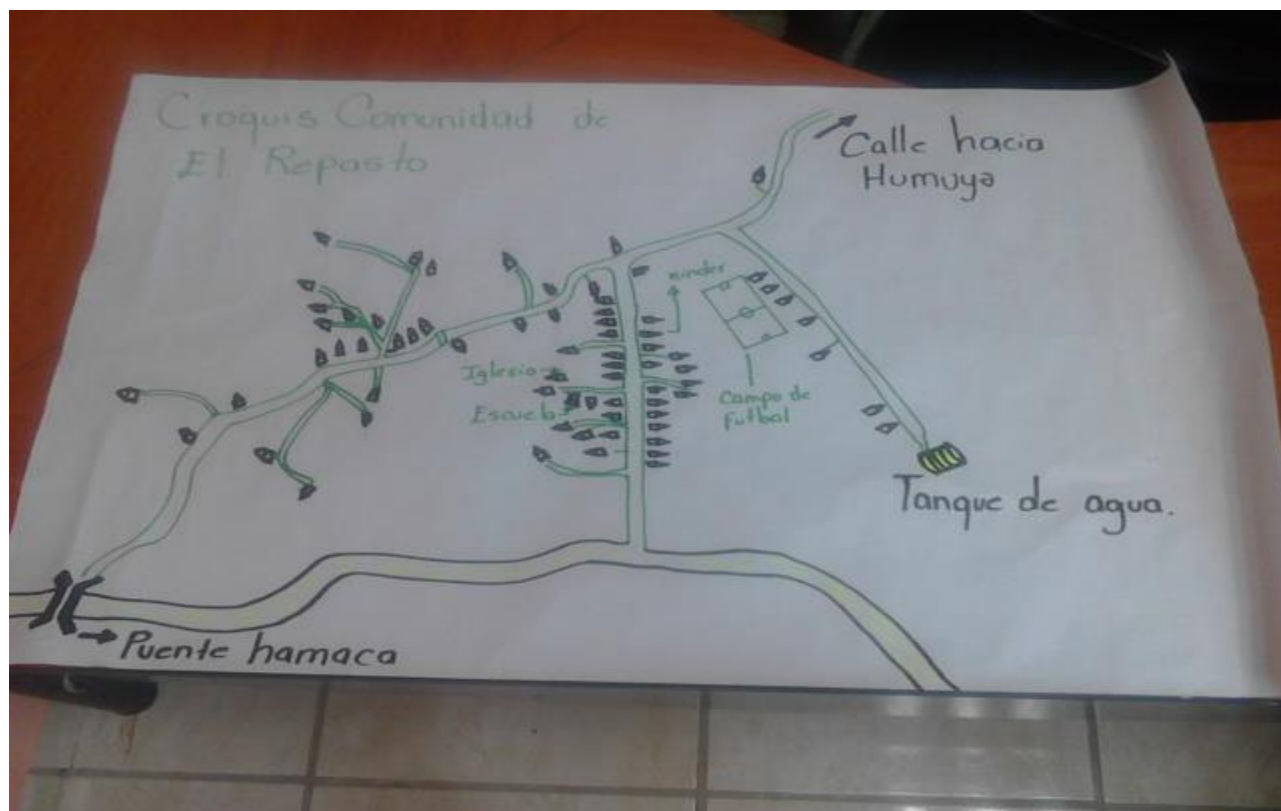
Ocupación actual de las personas en edad de trabajar

Población actualmente con empleo		
Nombre	Empleados	%
Agrónomo-004	2	0.2
Albañil-051	20	2.03
Alcalde Municipal-116	1	0.1
Ama de Casa-028	209	21.26
Ayudante albañil-050	2	0.2
Bach. Técnico Estructuramecánica-130	2	0.2
Bach. Técnico Forestal-087	3	0.31
Bachiller Ciencias-084	9	0.92
Bachiller computación-086	8	0.81
Bachiller en Salud-018	2	0.2
Carpintero-037	3	0.31
Comerciante mayor-068	5	0.51
Comerciante menor-067	12	1.22
Discapacitado-107	1	0.1
Electricista-059	10	1.02
Enfermera-020	4	0.41
Estudiante-021	6	0.61
Fontanero-047	1	0.1
Ganadero-033	16	1.63
Jornalero-054	190	19.33
Jubilados-063	1	0.1
Labrador-Agricultor-053	13	1.32
Lic. Admón. de Empresas-030	1	0.1
Lic. Educación para el hogar-133	1	0.1
Maestro Primaria-010	26	2.64
Maestro Secundaria-011	1	0.1
Mecánico Industrial-022	1	0.1
Mecánico-078	1	0.1
Motorista-081	2	0.2
Otro	24	2.44
Perito Mercantil-009	6	0.61
Policía-023	1	0.1
Promotor Social-015	2	0.2
Sastre-026	3	0.31
Secretaria-017	5	0.51
Soldador-048	3	0.31
Total	597	100

Población actualmente sin empleo		
Nombre	Empleados	%
Albañil-051	1	0.1
Ama de Casa-028	78	7.93
Bach. Técnico Agrónomo-091	1	0.1
Bachiller Ciencias-084	1	0.1
Bachiller computación-086	4	0.41
Discapacitado-107	5	0.51
Electricista-059	1	0.1
Estudiante-021	259	26.35
Incapacitado-064	1	0.1
Jornalero-054	6	0.61
Labrador-Agricultor-053	1	0.1
Maestro Primaria-010	10	1.02
Mecánico Industrial-022	1	0.1
Mecánico-078	2	0.2
Oficios Domésticos-027	1	0.1
Otro	7	0.71
Perito Mercantil-009	4	0.41
Pintor edificios-057	1	0.1
Promotor de titulación-119	1	0.1
Secretaria-017	1	0.1
Total	386	100

Fotos Censales del Casco Urbano





Instrumento Censal

Municipalidad de Humuya, Comayagua
Encuesta para establecer Línea Base Demográfica y Socioeconómica
(A nivel de hogar)

Estimado señor (a): El propósito de la presente encuesta es determinar la situación socioeconómica de su comunidad y el municipio, mediante la identificación de información específica que nos permita elaborar los indicadores principales para medir dichas condiciones en diversas áreas que son básicas para conocer el nivel de desarrollo o pobreza de la comunidad, por tal razón le estamos solicitando nos regale unos minutos de su valioso tiempo para contestarnos unas breves preguntas.

DATOS GENERALES

1. Nombre del encuestador: _____ 2. No. de boleta: _____
 3. Colonia: _____ 4. Barrio: _____
 5. Aldea: _____ 6. Caserío: _____
 7. Nombre del entrevistado: _____ No. De Identidad _____
 8. No. ubicación de la vivienda: _____ 9. Lugar de Origen: _____
 10. No. de personas que viven en la vivienda: _____ 11. Personas de 1 año en adelante: _____ Identidades _____

A. Demográfico

12. Clasificación de personas por rangos de edades y sexo: _____

No.	Rangos de Edades	No. de personas	Sexo		Sabén leer y escribir	
			F	M	F	M
1	Menores de 1 año					
2	De 1 a 4 años					
3	De 5 a 6 años					
4	De 7 a 12 años					
5	De 13 a 15 años					
6	De 16 a 18 años					
7	De 19 a 23 años					
8	De 24 a 30 años					
9	De 31 a 40 años					
10	De 41 a 50 años					
11	De 51 a 64 años					
12	De 65 años y más					

20. Se manifestaron en algún miembro de su familia las siguientes enfermedades, durante el 2011 (Cantidad): _____

No.	Tipo de enfermedad	Se manifestó		Sexo		Asistencia		
		Si	No	M	F	Publica	Privada	Propia
1	Infecciones respiratorias agudas							
2	Dengue clásico							
3	Paludismo							
4	Dengue hemorrágico							
5	Chagas							
6	Alcoholismo							
7	Discapacidad en Niños (1-18 años)							
8	Tuberculosis							
9	Cáncer							
10	Diarreas							
11	De la Piel							
12	Otros:							

13. Cuántas madres solteras hay en el hogar: _____

14. Cuántos niños (a) nacieron en la familia durante 2011:

Cantidad	Sexo		Edad de la madre
	M	F	

C. Vivienda

21. Tipo de vivienda en uso:
 1. Casa
 2. Apartamento independiente
 3. Local No habitacional
 4. Cuarto mesón (cuarterías)
 5. Casa Improvisada

22. Material de construcción de las Paredes (Predominante):
 1. Adobe 4. Madera
 2. Bloque 5. Desperdicios
 3. Bahareque 6. Ladrillo

B. Salud

15. Quién atendió el parto:

1. Enfermera 4. Ella sola
 2. Partera 5. El marido
 3. Médico 6. Otra persona

16. Hubo alguna muerte materna durante el parto o post parto en la familia en el 2011:

1. Sí → Cuántos: _____ 2. No

17. Planifica la familia con su pareja: 1. Sí 2. No

18. Tipo de método que usa:

1. Ritmo 4. Preservativo
 2. DIU 5. Inyección
 3. Pastilla 6. Operación

Sexo: M ___ F ___

19. Se murió en la familia un niño(a) menor de 5 años en el 2011:

1. Sí → Cuántos: _____ 2. No

Sexo	Causa		
		M	F

23. Tenencia de la vivienda:

1. Propia totalmente pagada
 2. Propia pagando
 3. Alquilada
 4. Prestada
- Dominio: _____ Sexo: _____
 Pleno: _____ Escritura: _____ Útil: _____ M ___ F ___ Ambos _____

24. Cuales son los problemas principales de la vivienda (Apreciación de encuestador)

1. No tiene repello Externo: _____ Interno: _____
 2. Piso de tierra
 3. Falta de cielo falso 4. Techo en mal estado
 5. Problemas estructurales 6. Ninguno

25. Condiciones de la vivienda (Apreciación de encuestador)

1. Buena
 2. Regular
 3. Mala

26. ¿Frecuentemente que utilizan para cocinar?

1. Electricidad
 2. Gas volátil (chimbo)
 3. Gas (kerosén)
 4. Leña

27. ¿Cuántas piezas tiene esta vivienda? (cuente la cocina pero no el baño) / ___ / ___ / ___

28. ¿Cuántos baños tiene? / ___ / ___ / ___

29. ¿Cuántas piezas se utilizan como dormitorio? / ___ / ___ / ___

30. ¿Cuántas familias viven en esta casa? / ___ / ___ / ___

31. Ha emigrado algún miembro de su hogar:

1. Sí → Cuántos: _____ Sexo: M ___ F ___ | No
 2. Dentro del país 3. Otro país

D. Seguridad

32. Conoce usted casos de violencia intrafamiliar en el barrio en el último año: 1. Sí → Cuántos: _____ 2. No

33. Le ha sucedido algún caso de violencia a usted o su familia

34. Se siente seguro aquí en la comunidad? Si ___ No ___

35. Esta dispuesto a pagar una cuota de seguridad en la comunidad?
 Si ___ No ___

36. Cuanto estaría dispuesto a pagar mensualmente: _____

E. Educación

37. Situación educativa actual, e igualdad entre los sexos, de las personas en edad escolar (de 4 a 23 años: _____)

No.	Nombre	Sexo		Edad	Grado que actualmente cursan o cursaron										Estudia ahora			
		F	M		PE	1	2	3	4	5	6	B	D	U	Si	No		
1																		
2																		
3																		
4																		
5																		
6																		
7																		
8																		
9																		
10																		

38. Tiene computadora en su vivienda?
 Si _____ Portátil _____ Escritorio _____ No _____

39. Cuantos en su familia saben utilizar una computadora: _____

F. Fuerza de trabajo e ingresos

40. Profesión u oficio e ingresos de los miembros de la familia en edad de trabajar (de 10 años en adelante: _____)

No	Nombre	Ultimo año cursado	Sexo		Estado Civil				Edad	Profesión u oficio	Ocupación actual	Trabaja		Ingresos mensuales (Lps.)
			F	M	S	C	D	UL				Si	No	
1														
2														
3														
4														
5														
6														
7														
8														
9														
10														

41. Alguien de la familia ha obtenido algún tipo de préstamo: _____

Si	No	Sexo	
		M	F

42. Recibe remesas:
 1. Si 2. No

43. Cuanto Lps.: _____

No.	Rango
1	0.01 - 1000.00
2	1000.01 - 2000.00
3	2000.01 y mas

44. Cuantos son los ingresos mensuales familiares:

No.	Rangos (Lps.)
1	de 1.000.00
2	1.001 - 2.000
3	2.001 - 4.000
4	4.001 - 8.000
5	8.001 - 12.000
6	12.001 - 20.000
7	20.001 - 30.000
8	30.001 - 50.000
9	50.001 - 100.000

45. Desde su percepción los ingresos familiares ajustan para alimentarse los:

- 1. 3 tiempos
- 2. 2 tiempos
- 3. 1 tiempo

46. Trabaja por cuenta propia la tierra alguien en la familia

- 1. Si 2. No

Cuantos: _____ Sexo: M F

47. Tipo de tenencia de la tierra:

- 1. Propia totalmente pagada Dominio Pleno: _____ Útil: _____
- 2. Propia pagando
- 3. Alquilada
- 4. Prestada
- 5. En litigio
- 6. Comunal
- 7. No Tiene

48. Se producen alimentos en la familia

- 1. Si 2. No -> *pase preg. 50*

49. Produce suficientes alimentos para autoconsumo

- 1. Si 2. No

50. De los alimentos que producen obtienen excedentes para la venta:

- 1. Si 2. No

G. Participación y expectativas

51. Cuantos hombres de la familia participan en organizaciones: / / /

52. Cuantas mujeres de la familia participan en organizaciones: / / /

H. Servicios Públicos

53. En la casa que habita existen los siguientes servicios públicos:

No.	Servicios Públicos	Los reciben		Días a la semana reciben servicios
		Si	No	
1	Agua de pozo propio			
2	Agua domiciliar de pozo comunal			
3	Acarrea agua de río o quebrada			
4	Agua domiciliar por acueducto			
5	Agua llave pública / fuente			
6	Reservorio de agua lluvia			
7	Servicio Sanitario			
8	Usa la letrina			
9	Recolección de basura			
10	Aseo de calles			
11	Energía eléctrica domiciliar			
12	Teléfono (Hondutel)			
13	Teléfono (Celular)			
14	Alumbrado Público			
15	Iluminación de Calles			

Objetivos de desarrollo del milenio (ODM) = Objetivos de desarrollo del milenio ERP = Estrategia de Reducción de la Pobreza M = Masculino F = Femenino



Fotos del Levantamiento de línea de base



Mapa de la Ubicación del Municipio de Humuya



Fotos panorámicas del Municipio







