



Municipalidad De Texiguat, El Paraíso Indicadores Demográficos y Socioeconómicos

Línea base del Municipio de Texiguat, El Paraíso

(En el Marco de los ODM)



LEVANTADOS Y PREPARADOS
CON EL APOYO TÉCNICO DE LA SECRETARÍA DE DERECHOS HUMANOS
JUSTICIA GOBERNACIÓN DESCENTRALIZACIÓN Y LA AGENCIA DE
COOPERACIÓN INTERNACIONAL DE JAPÓN (SDHJGD Y JICA)

Y EL FINANCIAMIENTO DE LA ALCALDÍA MUNICIPAL DE TEXIGUAT, EL
PARAISO.



★ ★ ★ ★ ★
SECRETARÍA DE DERECHOS
HUMANOS, JUSTICIA, GOBERNACIÓN Y
DESCENTRALIZACIÓN

TEXIGUAT, EL PARAISO, 15 JULIO DEL 2018

PRESENTACIÓN

La Municipalidad de Texiguat, El Paraíso, tiene el agrado de poner a disposición de las organizaciones del municipio, población en general, maestros, educandos, Instituciones privadas y del gobierno, programas y proyectos, el presente estudio Socioeconómico del Municipio para que sirva como herramienta en la preparación de planes, proyectos, e investigaciones específicas en pro del desarrollo de las comunidades y de nuestro municipio.

La información base de este estudio fue elaborada a nivel censal por líderes de las propias comunidades, con la supervisión de un equipo técnico municipal, siguiendo una metodología basada en principios generalmente aceptados con relación a este tipo de trabajos, pero con la variante que se basa en la participación voluntaria y efectiva de los líderes comunitarios, quienes conocen sus vecinos y la realidad de sus propias comunidades, gracias a ellos hace que este trabajo amenore el costo.

La Corporación Municipal, en concertación con la Mancomunidad (AMSURP) y JICA tomaron a bien su realización, lo cual implicó la capacitación de 24 facilitadores técnicos, bajo la coordinación del equipo motor municipal y el Departamento de CATASTRO Municipal, la selección y capacitación de 4 líderes comunitarios, levantamiento, supervisión, corrección, codificación, digitación de las boletas, conformación de la base de datos y la preparación de los indicadores, cuadros de salida y recolección de información secundaria. La base de datos digitalizada queda en la municipalidad, bajo la responsabilidad del técnico de catastro, quien ha sido capacitado para este fin y coordinó el proceso a nivel de campo, involucrándose además en el manejo de la base de datos; la misma está a disposición para brindar información detallada a consideración de los usuarios interesados, sea esta por comunidad: barrio, colonias, aldea o caserío. Queremos externar nuestro agradecimiento a los líderes voluntarios, patronatos por el apoyo, esfuerzo y dinamismo, así como los importantes aportes técnicos del equipo de profesionales facilitadores que realizaron el levantamiento de datos, Supervisión, digitalización, procesamiento, análisis e interpretación de resultados.

Finalmente, en nombre de la población de nuestro municipio y de la Corporación Municipal, manifestamos nuestro profundo agradecimiento a la Agencia de Cooperación Internacional de Japón (JICA) y a La Asociación de Municipios del El Paraíso (AMSURP) y el apoyo financiero De La Alcaldía Municipal que nos brindaron para lograr la realización de este importante estudio.

Wilson Lindolfo Campos Andino

Alcalde Municipal

Personas Que Participaron En La Elaboración De Este Estudio

| Cargo | Nombres |
|--|--|
| Técnico facilitador FOCAL III /SDHJGD | Gerardo Lanza Manuel Madrid |
| Técnico Municipales | Alexander R. Pérez Escalante Fátima Leticia López Denis Ariel Mejía Sánchez Jony Mackey Izaguirre |
| Digitalizador | Fredy Alberto Álvarez |
| Facilitadores | Andercy Mayorga Amador |
| Luz Emérita Sánchez López | Benjamín Padilla Mejía |
| María Martina Vásquez R | Cindy Yaquelin Pérez Ramos |
| María Yohana Ramírez R | Clorinda López Briceño |
| Nehemías Joel Pérez Roda | Isaac Jacob Gómez Aguilera |
| Nelson Geovanny Rodríguez | Ismael Sánchez Hernández |
| Omar Adonay Oyuela | Jorge Antonio Hernández Torres |
| Oscar Armando Vásquez H | José Gabriel López López |
| Riccy Mabel Vásquez S | José Isaías Sánchez Aguilera |
| Scarleth Raquel Sánchez A | José Luis García Pérez |
| Wendy Marisol Pérez H | |
| Wilmer Exequiel Contreras S | |
| Supervisión | Alexander R. Pérez Escalante |

Líderes voluntarios participantes en el levantamiento

| Nombre líder | Comunidad |
|---------------------------|--------------------|
| Florentino Ramírez | Santa Lucía |
| Alcides Ramírez | Yuquiupe |
| Miriam Méndez | El Hachero |
| Santos Jiménez | Travesías |

ÍNDICE

| | |
|---|----|
| Personas Que Participaron En La Elaboración De Este Estudio | 3 |
| Líderes voluntarios participantes en el levantamiento | 3 |
| INTRODUCCION | 6 |
| RESUMEN EJECUTIVO | 7 |
| METODOLOGÍA APLICADA..... | 9 |
| 1. MARCO DE REFERENCIA | 10 |
| 1.1 ANTECEDENTES HISTÓRICOS DE TEXIGUAT | 10 |
| 1.2 UBICACIÓN GEOGRÁFICA | 13 |
| 1.3 CARACTERÍSTICAS FÍSICAS | 20 |
| 1.4 CARACTERÍSTICAS BIOLÓGICAS | 22 |
| 1.5 CARACTERÍSTICAS SOCIALES..... | 23 |
| 2. INSTITUCIONALIDAD E INVERSIÓN PARA EL DESARROLLO | 27 |
| 2.1 DESEMPEÑO MUNICIPAL..... | 27 |
| 2.2 PRESENCIA INSTITUCIONAL EN EL MUNICIPIO | 29 |
| 2.3 SOCIEDAD CIVIL | 31 |
| 2.4 INVERSIÓN SOCIAL | 32 |
| 3. INFRAESTRUCTURA BÁSICA..... | 34 |
| 3.1 VIAL | 34 |
| 3.2 ELECTRICIDAD..... | 35 |
| 3.3 TELEFONÍA..... | 35 |
| 3.4 SOCIAL | 35 |
| 3.5 SALUD..... | 36 |
| 3.6 EDUCATIVA..... | 36 |
| 3.7 PRODUCTIVIDAD AGROPECUARIA..... | 39 |
| 4. ANÁLISIS DE LOS PRINCIPALES INDICADORES SOCIOECONÓMICOS | 40 |
| 4.1 POBLACIÓN | 40 |
| 4.2 SALUD..... | 41 |
| 4.3 SERVICIOS BÁSICOS | 44 |
| 4.4 VIVIENDA..... | 46 |
| 4.5 EDUCACIÓN | 48 |
| 4.6 IGUALDAD ENTRE LOS SEXOS A NIVEL EDUCATIVO | 52 |

Informe final línea base demográfica y socioeconómica

| | |
|---|----|
| 4.7 ECONOMÍA | 53 |
| 4.8 PARTICIPACIÓN | 57 |
| 5. CONCLUSIONES | 59 |
| LISTADO DE LAS VIVIENDAS POR | 80 |
| BARRIOS Y COLONIAS DEL CASCO URBANO | 80 |
| Y | 80 |
| CROQUIS CENSALES..... | 80 |

INTRODUCCION

El presente documento incluye los datos cuantitativos y el análisis cualitativo de los indicadores socioeconómicos levantados a nivel censal, con participación social, en el Municipio de Texiguat, El Paraíso; datos levantados durante los meses de, octubre y noviembre y Diciembre, 2017, en todo el casco urbano y Rural culminado el cierre en los meses de Enero y Febrero del año 2018, y que representan la base para medir y comparar los avances en materia de desarrollo en cuanto a los Objetivos de Desarrollo del Milenio (ODM) y la Estrategia de Reducción de la Pobreza (ERP).

El documento contiene la presentación por el Alcalde Wilson Lindolfo Campos Andino, una introducción, el resumen ejecutivo, y seis capítulos; el primero trata el marco de referencia desarrolla el contexto biofísico y socioeconómico, que incluye los antecedentes históricos del municipio, su ubicación geográfica y se realiza la caracterización del municipio a nivel físico, biológico y social.

El capítulo segundo hace un breve análisis sobre la institucionalidad existente y la inversión para el desarrollo, tomando en consideración la situación del desempeño de la municipalidad, la presencia institucional en el municipio, el nivel de organización de la sociedad civil y la inversión social ejecutada en el Municipio de Texiguat durante el 2014 y 2017.

El capítulo tercero describe, en síntesis, la infraestructura básica existente en el Municipio en cuanto a los aspectos de salud, educación, productivos, vial e infraestructura social, con el propósito de tener una idea general de las disponibilidades existentes en este campo, y por ende de las carencias o deficiencias que repercuten en la cobertura de los sectores analizados.

En el capítulo cuarto se analizan los principales indicadores socioeconómicos recolectados censalmente, en las variables de población, salud, servicios básicos, vivienda, educación, igualdad entre los sexos a nivel educativo, economía y participación social y ciudadana, los cuales representan el conjunto de indicadores bases para medir los avances del desarrollo municipal.

El capítulo quinto resume las principales conclusiones de los resultados del trabajo censal que muestra la actual situación del municipio a la luz de los ODM y la ERP.

En el capítulo sexto se agregan como anexos los cuadros que muestran la presencia institucional, la existencia de organizaciones de la sociedad civil, inversión social realizadas durante el 2014, infraestructura básica y viviendas existentes, la frecuencia simple del censo y la matriz de los principales indicadores en el marco de los ODM y la ERP.

Esperamos que el presente estudio sea utilizado como un instrumento valioso para proponer y medir hacia el futuro el desarrollo de nuestro Municipio de Texiguat

RESUMEN EJECUTIVO

- El Municipio de Texiguat cuenta con una población de 8,110 habitantes, distribuidos en 8 Aldeas, 124 Caseríos, 8 Barrios, 2 Colonias.
- Del total, 4,202 son hombres y 3,908 mujeres. Existe un promedio de 5 personas por vivienda y la densidad poblacional es de 41.9 P/Km².
- La población menor o igual a 18 años es del 44.36% del total, lo que muestra una población relativamente joven y que en los próximos años estará presionando por nuevas fuentes de trabajo y nuevos servicios públicos, entre otros aspectos.
- Los nacimientos para el año 2017 es de 129 niños.
- Existen madres solteras. En la mayoría de las viviendas, viven dos o más familias.
- Durante el año 2017 en cuanto a muertes maternas hubo 1 muerte durante el parto, 8 muertes después del parto y 4 muertes durante el embarazo para un total de 13 muertes maternas
- Entre las enfermedades de mayor incidencia en la población están: las IRAS que afectaron al (29.27%), seguidamente la enfermedad que más afecto a la población fue el Chicungunya con un 21.7% , personas con diferentes tipos de Discapacidad tienen un 10.07%, personas afectadas por Dengue Clásico hay un 6.65%, y los demás enfermedades tienen un índice menor al 5%.
- El 100% de la población recibe el servicio de agua, a través de diferentes medios del cual el 34.96% es a través de agua domiciliar por acueducto, un 60% acarrea agua de río o quebrada, un 5.04% acarrea agua de una fuente o llave pública.
- Un 80.46% de la población tienen acceso a la eliminación de excretas y el 21.78% de la población poseen letrina, pero solamente el 14.46% la utilizan.
- El municipio de Texiguat cuenta con el servicio de tren de aseo favoreciendo a un 25.43% de la población, cabe mencionar que solo se da en el casco urbano.
- La cobertura del servicio de energía eléctrica es del 60 %, y el servicio de alumbrado público que recibe la mayor parte de la población del casco urbano es de un 97%.

- El combustible de cocina más usado es la leña, el cual representa 90.83% y el segundo más usado es Eco-Fogón con un 7.89%, el tercero mas usado es la electricidad representado el 1.23%
- 3,371 niños y jóvenes se encuentran en edad escolar (41.57% del total de la población), de estos 52.21% son varones y 47.79% son mujeres; de este total el 64.67% están estudiando, y un 35.3 de niños y jóvenes en edad de estudiar actualmente no estudian.
- La tasa de analfabetismo en el municipio de Texiguat es de 9.01 %
- La población estudiantil que ha logrado llegar a nivel diversificado es un 59.6% de la que se encuentra en edad de este nivel, por lo que el nivel de profesionalización y calificación del recurso humano del municipio es el esperado para lograr impulsar el desarrollo local.
- Las principales actividades económicas del municipio son la agricultura y ganadería y en mucho menor escala el comercio y los servicios profesionales, estos últimos en los sectores educación, salud y desarrollo.
- La mayor fuerza de trabajo predominante está en el sector educativo con el 11.3% del total de la PEA ocupada.
- Población en edad de trabajar (PET) del municipio representa el 76.77% del total de la población; la población económicamente activa es de 2,819. La población económicamente inactiva representa el 45.28% de la PET.
- La profesión que sobresale es la de Maestro de Educación Primaria con el 0.75%, seguidamente Peritos Mercantil y Contador Público con 0.76% y Promotor Social con un 0.31% en tanto las ocupaciones más relevantes son: Agricultor con un 36.07%, ama de casa con 35.5% y estudiantes que equivale al 19.23%,

METODOLOGÍA APLICADA

La Corporación Municipal de Texiguat, El Paraíso mostró interés en participar en el proyecto y fue asignado a la Unidad de CATASTRO, quien se designó como Técnico Municipal para participar en el taller de inducción impartido por la Cooperación Japonesa-JICA, posteriormente se involucraron tres técnicos municipales en las jornadas de trabajo. Luego de participar en el proceso de inducción se presentó la propuesta a la Corporación Municipal y fue aprobado el presupuesto para dar inicio con este proyecto; elaboramos el Plan de Trabajo y llevamos a cabo la selección de los líderes comunitarios. Con fondos Municipales, Se capacitaron a 21 facilitadores y cuatro líderes comunitarios que fueron quienes llevaron a cabo el proceso de levantamiento de información en sus comunidades. Los líderes comunitarios elaboraron los mapas censales de sus respectivas comunidades, llenaron los cuadros de identificación de viviendas de la comunidad y se recolectaron datos básicos de la comunidad. Para emprender el proceso se desarrolló la metodología en las siguientes fases:

Fase 1: Diseño y organización:

Preparación de instrumento de levantamiento de la información (boleta)
Revisión de la propuesta metodológica y los indicadores
Asignación de Técnico Municipal
Preparación de material para capacitación
Capacitación al equipo técnico Municipal - facilitadores

Fase 2: Promoción e Inducción:

Concertación del proceso con la Corporación Municipal (Firma de la Carta de compromisos)
Selección de líderes comunitarios para participar del proceso de levantamiento.
Capacitación metodológica y concertación de compromisos con líderes comunitarios.
Preparación de los croquis y listado de jefes (as) hogar, por comunidad.
Realización de asambleas comunitarias para socializar el proceso y motivar a la población.
Socialización del todo el proceso mediante Cabildos abiertos.

Fase 3: Levantamiento

Reunión del equipo comunitario para la distribución geográfica de trabajo (esta se hace de acuerdo al mapa censal).
Facilitadores y Líderes comunitarios realizan jornadas de levantamiento de boletas (una por familia) y llenado de formatos de información secundaria.
Revisión de boletas levantadas, Los facilitadores y líderes comunitarios revisan y preparan paquetes y entregan al equipo Técnico Municipal

El Equipo Técnico Municipal supervisa y da seguimiento
El Equipo Técnico Municipal revisa resultados y hace el control de calidad de las boletas levantadas.
Revisión final y preparación de paquete de la comunidad listo para digitalizar.

Fase 4: Tabulación y análisis

El Técnico Municipal revisa y ordena las boletas e información levantada por comunidad
Tabulación de boletas en un programa especial con la contratación de un técnico Digitalizador y la Cooperación Japonesa-JICA). Este programa refleja los datos estadísticos en cada una de las variables de la boleta.
Preparación y revisión de cuadros de salida
Elaboración cuadro de línea base
Análisis de resultados y elaboración del borrador de informe final

Fase 5: Validación, Socialización, Edición y Transferencia

Validación de resultados
Corrección, revisión y estilo del informe final Edición de documento
Socialización y entrega de documento en cabildo abierto a la Corporación Municipal, y a los líderes comunitarios de cada una de las Comunidades.

1. MARCO DE REFERENCIA

1.1 ANTECEDENTES HISTÓRICOS DE TEXIGUAT

El Municipio de Texiguat es uno de los más antiguos de Honduras, existen documentos donde se notifica que esta población formaba parte del grupo indígena cholulas o chorotegas. Este municipio en 1702 obtuvo el título de Municipio con el nombre de San Antonio de Texiguat.

Este municipio proviene de un poblado prehispánico (los Cholulas o Chorotegas) que fue colonizado a la llegada de los españoles, por medio de la religión. Cuando comenzó efectivamente la colonización del territorio, antes de su fundación los nativos vivían en lugares dispersos, en donde celebraron sus actos religiosos; En este lugar aún existen una iglesia. En épocas antiguas el municipio de Texiguat fue Cuna de soldados que lucharon al frente con el General Francisco Morazán, cabe mencionar que aun conservamos el edificio que en esa época era el cuartel.

El origen de su nombre se cree que se compone de dos vocablos TEX_XIGUATA que proviene de la lengua extinta Lenca y que significa, mujer de distinción o mujer bonita. La comunidad de Texiguat también fue escenario de la guerra civil que enfrentó Vicente Tosta y Gregorio Ferrara, el año de 1924 que al final fue ganada por el General Tosta.

Texiguat se le dio categoría de Municipio en el año de 1702, con el nombre de San Antonio de Texiguat, en la división política territorial de 1875 formaba parte del partido de Tegucigalpa. (Hoy Francisco Morazán) Al crearse el departamento de El Paraíso en 1869 fue uno de los círculos gubernativos que formaron dicho Departamento. El 18 de diciembre de 1878 se anexa el círculo de Texiguat a Tegucigalpa, pero el 28 de octubre de 1886 se reincorpora a El Paraíso

Origen de su Nombre, en 1606 el terreno fue denominado como Texiguata Hoy Texiguat y como mencionamos anteriormente significa Mujer de Distinción.

Tradiciones:

Entre las tradiciones sobresalen algunas actividades que se realizan en las ferias patronales: Alboradas, Quema de pólvora, Procesiones con acompañamiento de música de banda, Guancasco con el Hermano Municipio de Liure (Visita del Santo Patrón de Esquipulas (Liure) con Nuestro Santo Patrón San Francisco de Asís en nuestras ferias Patronales) el Tradicional bandereo, Mojigangas, Misas, Vigilias, Juegos tradicionales, Encuentros deportivos, Noches culturales, Fiestas bailables

En la feria en honor al santo patrón San Francisco de Asís se hace la dramatización del tradicional bandereo al recibimiento y despedida del patrón de Esquipulas de Liure

Texiguat es un pueblo muy tradicional, como muchos de Honduras, en este municipio se celebran una feria patronal. Del uno al siete de octubre en honor al santa patrón San Francisco de Asís,

En estas fiestas, es muy común encontrar mojigangas, juegos pirotécnicos, encuentros deportivos, fiestas bailables, comidas típicas y la sopa de mondongo. En semana santa los vía crucis, la comida tradicional es la sopa de pescado, rosquillas en miel y ciruelas en miel. En lo religioso celebran bautizos, bodas y procesiones. Entre otras fiestas de carácter oficial están: El día de la madre, día del niño, día del soldado, día de la independencia, la navidad y el año nuevo.

Fiestas Tradicionales:

Feria patronal:

Feria en honor al Santo Patrón San Francisco de Asís

Las flores de mayo del 1al 30

Dramatización de muerte y crucifixión de Jesús Semana Santa

Fiesta del día de la biblia

Fiestas Patrias 15 de septiembre y 28 de septiembre.

Rezos y velorios de Difuntos.

Fechas en que se celebran a los santos.

Religión:

La mayoría de la población en Texiguat es católica.

Gastronomía antigua y existente

Estofado, chanfaina, chicharrones, sopa de mondongo, sopa de gallina con arroz de maíz, sopa de olla, sopa de semillas de ayote o chimpinol, Nacatamales, tamalitos pisque

turrones, conservas, pan casero, melcochas, ayote en mil.

Bebidas Típicas:

Fresco de masa, horchata, atol dulce (elote tierno), chicha de maicillo.

Patrimonio Histórico

Iglesia Católica construida en la época de la colonia

Casa atravesada o cuartel de Morazán en el periodo colonial

La casa de la cofradía

La cruz del perdón

Objetos Arqueológicos encontrados en Texiguat (vasijas de barro, objetos de cocina, Las campanas de la Iglesia Católica, sombrero de plata, estatuas de santos, figuras talladas en las piedras de la entrada de la iglesia

Primeros servicios públicos:

Agua Potable. El trabajo se inició el 9 de febrero de 1955 y fue terminado físicamente el 17 de mayo de 1955, inaugurándose oficialmente el día 28 de mayo de 1955.

El Rastro Público.

Personajes Importantes:

Tiburcio Rodríguez L.

El Indio Sánchez

Toribio López (general

José Francisco Sánchez Reyes (Político , caudillo liberal)

Diego Sánchez (Caudillo Liberal)

Ciriaco Mejía (Sentó las Bases del partido liberal en este Municipio)

Ramón Pineda Figueroa (Honorable Maestro

Actividades económicas que sustentan la población Agricultura:

Maíz, frijol, Maicillo, cítricos, mango, Cacahuete, sorgo.

Ganadería:

Avícola, bovino, porcino, caprino.

Comercio:

La infraestructura de comercialización de este municipio está formada por agentes que intervienen en el proceso de distribución que es exactamente el mismo que utilizan los campesinos independientes, es decir que los productores son dueños de sus cosechas y están en libertad de decir a quien, y a qué precio venderán el producto de sus cosechas. Afrontan las mismas dificultades, sintiéndose agobiados principalmente por los intermediarios que en la zona se les denominan “Coyotes”. La venta de los productos la

realizan en los mercados de Tegucigalpa, Choluteca.

Industria:

Parte de la economía del Municipio de Texiguat está sustentada en ganadería y por la existencia de pequeñas ladrilleras, carpinterías, alfarerías, herrerías, así como talleres de mecánica y soldadura todo esto en pequeña escala. De las cuales la mayoría se encuentra en la zona urbana de nuestro municipio. Cabe mencionar que nuestro municipio cuenta con 1 Agro comercial.

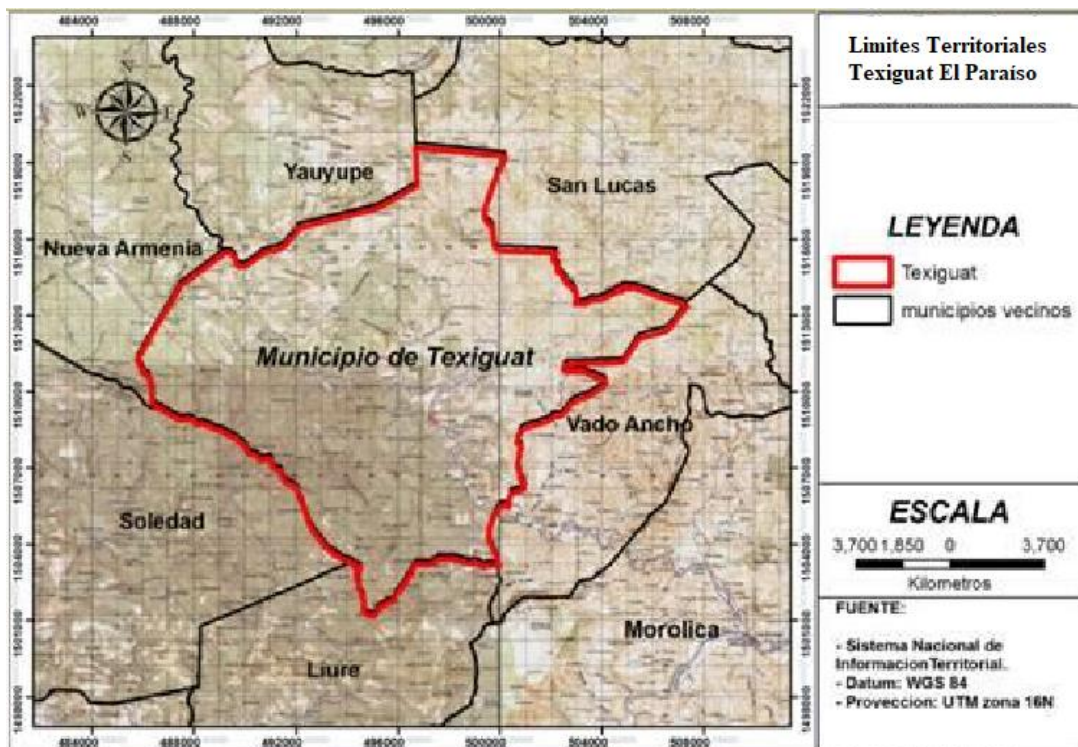
1.2 UBICACIÓN GEOGRÁFICA

El Municipio de Texiguat está ubicado en el departamento de El Paraíso en la parte sur del departamento, Su cabecera Municipal es Texiguat, está situada al sur de la cabecera departamental Yucarán Al sur oriente y a 98 Km de la ciudad capital de la república de Tegucigalpa y a 84 kilómetros de la ciudad de Choluteca, por la carretera que conduce al Municipio Orocuina , con 114 km de distancia hacia el valle del Zamorano pasando por Yauyupe y Maraita y ahora con un cuarto acceso para el municipio de Merolica Pasando por Vado Ancho Con un relieve bastante irregular y eso permite o facilita la formación ríos y quebradas.



Límites Territoriales

El municipio de Texiguat, limita al Norte, con los municipios de San Lucas y Yauyupe; al Sur con los municipios de Soledad y Liure, al Este con el municipio de Vado Ancho y al Oeste con el municipio de Nueva Armenia, Francisco Morazán.



Extensión Territorial

El municipio de Texiguat tiene

Una extensión territorial de 202.9 [km²] el cual está distribuido en 8 aldeas y 124 caseríos, 7 barrios, 2 colonias, el casco urbano de este municipio tiene una extensión de 2 Km. cuadrados.

Altura en el municipio referencia casco urbano:

La altura del municipio de Texiguat es de 316.73 Mts sobre el nivel del mar, tomado desde la municipalidad.

Punto más alto:

Es de 1272 Mts sobre el nivel del mar en la comunidad de Guirazna aldea El Zapotal.

Sus coordenadas son las siguientes:
16 P 0499835 UTM 1518264

Mapa de Ordenamiento Territorial



Desglose de aldeas, colonias, barrios y caseríos

| No. | Aldeas | Caseríos | Barrios | Colonias |
|-----|-----------------|--|--|--|
| 01. | Texiguat Centro | Texiguat Agua Salada Agua Salada Buena Vista Cunuaire El Danto El Recodo Los Pósitos Mayaran Rio Chiquito El Habillal Sui Vado Negro Villa Rosa El Zapotillo | San Francisco Las Acacias B. Nuevo Santa Lucia El Calvario El Centro Polvazón Las Acacias | Tierra Nueva Nueva Texiguat |
| 2. | Asunción | Agua Escondida El Comercio El Chingo El Encuentro El Guarumal El Hatillo El Jobal El Paso El Retiro El Terrero Santa Inés Travesías El Raicero La Majada | | |
| 3. | El Zapotal | Aguacatillo | | |

Informe final línea base demográfica y socioeconómica

| | | | | |
|----|-----------|---|--|--|
| | | <p>Apavuco Cerro Grande 006 El Borbollón El Cerro El Portillo El Salitre El Suyatal El Tanque Guirasna Hato de Animas La Manzana La Reaguja Los Encintos Plan Grande Quebrada ipanta Terrero Colorado El Yalde La loma El Guapinolar</p> | | |
| 4. | Guinopito | <p>Cagalagua Corralito El Capulín El Chaparral El Hachero El Limón El Potrero El Tule El Vaciante Gualiqueme El Jocotón La Manzana La Montañita La Pila La Rinconada Las Guitarrillas Los Copales macuelizo Plan de Guinopito Salatoca o Santa Rosita Vitamarreal La Escalera La Pila #2 Las Minas de Guinopito</p> | | |
| 5. | Jamayupe | Jamayupe | | |

Informe final línea base demográfica y socioeconómica

| | | | | |
|----|---------------|---|--|--|
| | | Agua Agria Caparroz Cuello El Carbonal El Credo El Estacado El Mangal El Ocotillo El Pital El Salitre El Terrero El Vado La Ceñida Los Arados Nacascolo Pueblo Nuevo Yaracanta El Aceituno | | |
| 6. | Rio Arriba | Agua Blanca Canta Gallo Cerro Bonito El Quebrachal El Rodeo El Zapotillo La Agustina La Aldea La Cantina Lacanto La Lima La Rinconada 017 La Vigía 018 Las Crucitas 019 Los Mezcales Mal Brinco San Andres Tujupe | | |
| 7. | San Lorenzo | San Lorenzo La Laguna Las Mesas Las Delicias | | |
| 8. | San Sebastián | San Sebastián Apalú Corralitos | | |

| | | | | |
|--|--|---|--|--|
| | | El Ciruelo El Júcaro El Matasano o Santa Fe El Robledal El Terrero Hato de San Antonio La Ceiba La Nueva Colonia Las Crucitas Los Jobos Opatoro Portillo El Mango Potrerosillos Santa Lucia Ticulindre Yuquiupe La Chaperna El Guayabo | | |
|--|--|---|--|--|

Mapa Satelital del casco urbano de Texiguat



1.3 CARACTERÍSTICAS FÍSICAS

Topografía

El Municipio de Texiguat ubicado en la zona sur de El Paraíso en su centro se encuentra la cabecera municipal que esta rodeado principalmente de montañas donde están todas sus aldeas y caseríos.

En el municipio de Texiguat sus terrenos alcanzan los ____mts/nivel del mar, terrenos aptos para cultivo de granos básicos como ser maíz y frijoles.

Principales ríos y quebradas que lo cruzan

Debido a su ubicación geográfica y sus características topográficas, Texiguat posee un río con abundante agua y parcelas aptas para irrigación a sus márgenes.

Clima:

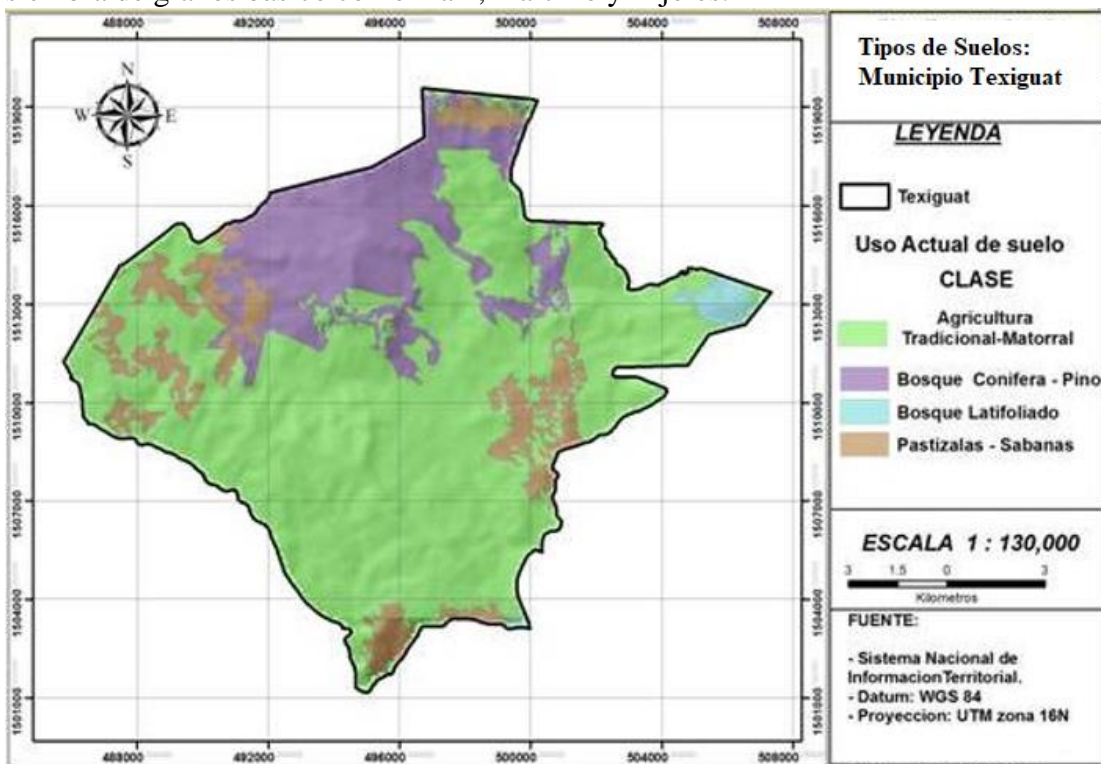
La duración del periodo lluvioso en este Municipio se caracteriza por una concentración entre la segunda quincena de abril hasta el mes de junio, con temperaturas máximas en julio y un mínimo en el mes de agosto que se caracteriza por un periodo seco, las personas comúnmente la llaman canícula o sequía, en septiembre y octubre el inicia el invierno de postrera.

Para el Municipio de Texiguat la temperatura promedio anual es superior a los 30°, alcanzándose una temperatura máxima de 39° en el mes de mayo y temperaturas mínimas de 22° en diciembre y enero. Es importante mencionar que desde abril hasta septiembre la temperatura media es de 27°.

El clima es generalmente cálido por la mañana y parte de la tarde y al caer la noche su clima se vuelve fresco a acepción de la zona alta que casi permanece totalmente fresco como los caseríos de Guirazna, Plan Grande, El Portillo, Jamayupe, Carbonal y San Andrés.

Tipos de Suelos:

Seco, Pedroso y arcilloso, los suelos de este municipio son por lo general fértiles para la siembra de granos básico como maíz, maicillo y frijoles.



Los suelos que presenta el Municipio de Texiguat es apto para la ganadería y la agricultura,

especialmente los situados a las orillas del río donde se cultivan granos básicos y en grandes escalas Maíz y Frijoles.

Tipos de estaciones

En nuestro municipio solo se identifican dos estaciones en el año que son invierno que comprende los meses de mayo hasta octubre. Y verano en los meses de marzo y abril.

1.4 CARACTERÍSTICAS BIOLÓGICAS

La riqueza hidrográfica del municipio está constituida por su principal río “Texiguat” que es la principal fuente de riego por goteo del municipio, a este río desembocan el río por lo cual su cauce aumenta lo que hace que el río mantenga su abundante corriente de agua.

Tipo de Vegetación Predominante.

La flora: de la comunidad es variada ya que hay diversas especies de árboles como: Jícaro, Carbón, Uvita, Guanacaste y en la zona montañosa prevalece el pino, el Roble, también se consideran algunas zonas devastadas que requieren reforestación. También se pueden encontrar plantas medicinales tales como: El Limón, Quina, indio, Eucalipto, Hipazina, Hoja de menta, Zacate Te, Ruda, Sábila entre otras. Entre las plantas frutales y comestibles tenemos: Mango, Naranja, Marañón, Nance, Sandía, Tamarindo, limas, Guayaba, Papaya, Limón, Aguacate etc. Y entre las plantas de hortalizas están: Chile, Orientales Maíz y Frijoles que en su mayoría para consumo local.

Cuadro del tipo de Vegetación existentes en la comunidad, plantas comestibles y medicinales.

| No | Árboles, Madera | Medicinales | Frutales | Hortalizas |
|-----|-----------------|---------------|-----------|------------|
| 1. | Jícaro | El Limón | Mango | Chile |
| 2. | Carbón | Quina | Naranja | Cebolla |
| 3. | Guanacaste | Eucalipto | Marañón | Pepino |
| 4. | Pino | Hipazina | Nance | Maíz |
| 5. | Roble | Hoja de menta | Tamarindo | Frijoles |
| 6. | | Zacate Te | Guayaba | |
| 7. | | Ruda | Papaya | |
| 8. | | Sábila | Aguacate | |
| 9. | | Hierva Buena | Coco | |
| 10. | | Ajenjo | Sandía | |

La fauna:

Es muy reducida ya que sus principales especies están en peligro de extinción debido a la cacería sin control de que son objeto dichas especies entre ellas: EL Iguana, Cusuco, Cascabel, Conejo, Coyote, Venado, Loros y las Aves de rapiña.

Entre la fauna domestica podemos mencionar lo que forma uno de los patrimonios de nuestra comunidad como lo es el Ganado Vacuno, Caballo y Mula y burro, además la crianza de cerdos y gallinas, Jolote, Pato etc.

Principales Cultivos:

En Texiguat se cultivan hortalizas, verduras, árboles frutales.

| No. | Hortalizas | Verduras | Árboles Frutales |
|-----|-----------------|----------|------------------|
| 1. | Ajo | Patate | Mango |
| 2. | Cebolla | Yuca | Papaya |
| 3. | Ayote o Zapallo | | Guayaba |

1.5 CARACTERÍSTICAS SOCIALES

Manifestación de Relaciones Sociales entre sus Pobladores

Las relaciones sociales que manifiesta la población de Texiguat se caracteriza por la amabilidad y la unidad de sus habitantes. También podemos destacar su hospitalidad para con los visitantes Texiguat es una comunidad donde las tradiciones y costumbres están muy apegadas en su forma de vivir, se destaca dentro de las costumbres y tradiciones el aspecto religioso ya que forma parte fundamental de la vida espiritual de sus habitantes. La mayoría de los habitantes profesan la fe católica y la segunda religión más importante es la religión Evangélica.

Formas de Organización

Texiguat cuenta con varias formas de organizaciones entre los principales tenemos:

| No. | Organización |
|-----|---------------------------------|
| 1. | Patronatos |
| 2. | Juntas de Agua |
| 3. | Comités de seguridad |
| 4. | Asociación de padres de familia |
| 5. | Consejo de maestros |

| | |
|-----|---|
| 6. | Clubes deportivos |
| 7. | Grupos eclesiales Católicos |
| 8. | Consejo Parroquial Católico |
| 9. | Comité Pro reconstrucción |
| 10. | Junta directiva de la Iglesia Evangélica |
| 11. | Grupos de mujeres organizadas |
| 12. | Cajas rurales |

Costumbres

Texiguat es un pueblo donde sus habitantes están muy apegados a sus costumbres podemos mencionar algunas como:

Jugar el futbol por las tardes y fines de semana.

Ir a misas los domingos y días festivos.

Jugar a las cartas.

Tomar café por la mañana y por tarde.

Jugar Villar.

Tertulias en las aceras de las casas.

Juegos de cartas en los velorios.

Tradiciones

- Entre las tradiciones en nuestro municipio podemos destacar las siguientes:
- Procesiones Guancasco Mojiganga.
- Música de cuerda y marimba.
- Alboradas
- Celebrar los novenarios a difuntos
- Rezan
- Celebraciones alusivas a San Francisco de Asís, San Antonio, Nuestro amo, la virgen de Suyapa,
- Dramatización de la llegada de los Pliegos de Independencia a Texiguat.
- Veneración y entrega de ofrendas florales en honor al General Francisco Morazán y los soldados de Texiguat.

Valores

Los valores que más se destacan en la población de nuestro municipio son:

- La Hospitalidad.
- La Honradez.
- El Respeto entre sus Habitantes.
- La Solidaridad.
- La Bondad.
- La Amabilidad.
- La Generosidad.

Patrimonio Histórico

- Iglesia Católica construida en el periodo colonial.
- Edificio Municipal
- Casa atravesada o cuartel de Morazán.
- La Cruz del Perdón ubicada en el barrio Santa Lucia.

Objetos Arqueológicos

- Campanas de la Iglesia Católica, Imágenes religiosas (Santa Cabeza, santa Ana, San Francisco de Asís, Jesús Nazareno, san José, San Juan entre otros.
- Principales religiones.
- Las principales religiones de nuestro municipio son:
- La Religión Católica
- Religión Evangélica

| No. | Nombre | Religión | Ubicación |
|-----|------------------------------------|------------|-----------------|
| 1. | Parroquia San Francisco de Asis | Católica | Bo. El Centro |
| 2. | Iglesia Centro Americana Eben Ezer | Evangélica | Bo. El Centro |
| 3. | Iglesia Filadelfia | Evangélica | Bo. El Centro |
| 4 | Iglesia Jesucristo Pentecostés | Evangélica | Bo. La Polvazón |

Formas de Recreación:

Texiguat es una población relativamente joven y eso hace necesario que se creen espacios de recreación para todos estos jóvenes que están en peligro de caer en drogas y pandillas. Entre algunas formas de recreación tenemos los encuentros deportivos que se realizan algunos fines de semana, bandas de guerra del Instituto Polivalente Texiguat, También podemos mencionar las actividades que realizan las iglesias como convivios, retiros, vigiliass para jóvenes y niños. La Alcaldía Municipal y las Instituciones educativas han creado grupos artísticos que representan al municipio tales como, cuadro de danzas, y grupos de cuerda, y actualmente cuenta con una banda de guerra que pertenece al Instituto.

Juegos tradicionales:

En la actualidad nuestro municipio aún conserva los juegos tradicionales que se realizan en las ferias patronales y otras celebraciones del año. Entre los más populares podemos destacar:

- Carreras de cinta
- Los mables y pacones
- Bolar cometas
- Carrera de encostalados
- Trompo
- Juego esconder la faja
- Arranca cebolla
- El Huevo y la cuchara
- La anda
- Las ardillitas cambian de jaula.
- La Rayuela
- Escondite
- Carrera de cinta en caballito de palo
- Doña Ana

Principales celebraciones patronales y de otra índole:

En la comunidad de Texiguat se celebran una feria patronal

Feria en honor a nuestro santo patrón San Francisco de Asís celebrado del 1 al 7 de octubre
En esta feria se realizan diversas actividades entre ellas:

- Alboradas por las mañanas con repiques de campanas
- Quema de pólvora
- Procesiones con acompañamiento de música de banda y de cuerda
- Guancasco (Visita del cristo negro de Esquipulas de hermano municipio Liure a nuestro santo patrón San Francisco de Asís)
- Mojigangas
- Misas
- Vigilias
- Juegos tradicionales
- Encuentros deportivos
- Noches culturales
- Fiestas bailables
- Toreadas
- Palo Ensebado
- Coronación de la Reyna de la feria
- Desfile Hípico
- Desfile de carrozas
- Ventas de comidas típicas
- El Bandereo

Otras Celebraciones

- Celebran rezos del novenario de difuntos
- Se celebra el aniversario de los clubes deportivos
- Se celebran las fiestas patrias
- Se celebra el día del soldado el 3 de octubre con un desfile de antorchas.
- Celebración del día de San Francisco de Asís el 4 de octubre.
- Celebraciones navideñas
- Se celebra el día de la biblia.
- El día de los Santos.
- Celebración de la Madre
- Celebración del adulto mayor
- Celebración día del niño
- Celebración día del Indio Lempira.
- Celebración de las flores de mayo.
- Celebración de Semana Santa.

2. INSTITUCIONALIDAD E INVERSIÓN PARA EL DESARROLLO

2.1 DESEMPEÑO MUNICIPAL

La Corporación Municipal está integrada por 6 regidores, 3 del Partido Nacional y 3 del Partido Liberal, el Alcalde y el Vicealcalde; como en el resto del país la Corporación se reúne cada quince días.

Como parte de la representación de la sociedad civil existe el Consejo de Desarrollo Municipal (CODEM), que está integrado por 9 personas representantes de los sectores de educación, salud, seguridad, ambiente y social, El Comisionado de Transparencia Municipal (C.T.M.).

En su estructura organizacional la municipalidad cuenta con las oficinas de la Secretaría, Tesorería, Unidad Municipal Ambiental (UMA), Catastro, Departamento Municipal de Justicia, Oficina De La Mujer, Fontanero, Policía Municipal, Motorista Municipal para un total de 12 empleados, incluyendo el Alcalde y el Vicealcalde.

Los servicios públicos que atiende la Municipalidad son el cementerio, centro social, tren de aseo, aseo de calle, Centro de Salud. Educación, Servicio de agua potable.

Las inversiones de capital se realizan exclusivamente de las transferencias recibidas, de no ser así con los ingresos corrientes no están en capacidad de financiar ninguna inversión, de lo cual se evidencia la necesidad de mejorar la gestión institucional municipal y por ende la captación de recursos para inversión.

Cuadro de las oficinas que operan en la Alcaldía Municipal y sus funciones:

| DEPARTAMENTOS Y OFICINAS | FUNCION |
|--|---|
| Secretaría municipal | Concurrir, certificar, comunicar, archivar, remitir, transcribir y coordinar. |
| Departamento de catastro y Tributaria | Actualización y mantenimiento de catastro municipal. Elaboración de croquis y constancias. Mediciones, evaluaciones e inspecciones de propiedades. Llevar el registro de pagos de bienes e inmuebles. Ejecutar el Plan Operativo por Departamento de administración Tributaria |
| Tesorería Municipal | Recaudación de fondos por tributos de los contribuyentes. Ejecutar pagos contemplados en el presupuesto. Registro de cuentas bancarias. Depositar diariamente en las cuentas municipales los fondos recaudados. registro de recibos. Brindar informes rentísticos de ingresos y egresos, presupuesto municipal, rendición de cuentas municipal Ingresos de facturas. Conciliaciones Bancarias. Custodiar y llevar un control de los Bienes Municipales. Se encarga del manejo y control del personal. Es la unidad encargada de la prevención en asuntos de auditoria. |
| Departamento Municipal de Justicia | Es el ente encargado de la ejecución de Plan de Inversión Municipal. Y de la supervisión de los proyectos en ejecución de la municipalidad. Otorgar licencia para todo tipo de evento. Dar a conocer ordenanzas y disposiciones de la corporación municipal. Coordinar acciones con la policía preventiva asignada al municipio en materia de seguridad ciudadana, cumplimientos de horarios y para mantener el orden público. Levantar actas de compromiso en relación a denuncias de hecho que perjudican el bienestar de los vecinos del |

| | |
|----------------------------|---|
| | municipio. Autorizar cartas de venta, y guía de traslado de ganado entre municipio y departamento. |
| Oficina de la mujer | Se Encarga de velar por el bienestar de las mujeres de nuestro municipio y de gestionar talleres para su desarrollo personal la encargada de la protección de los derechos de los niños y adolescentes |

Principales indicadores de desempeño municipal:

La corporación municipal se ha comprometido a mejorar los indicadores sobre la economía, vivienda e infraestructura social, ya que estas son los indicadores que más afectan a la población de Texiguat.

2.2 PRESENCIA INSTITUCIONAL EN EL MUNICIPIO

En nuestro municipio existen varias instituciones públicas y privadas que han contribuido al desarrollo de nuestra comunidad. Dichas instituciones han brindado su apoyo técnico y financiero a la realización de proyectos en todo el municipio. Entre las más importantes podemos mencionar las siguientes:

Instituciones públicas y privadas que operan en el municipio de Texiguat

| Institución | | Publica | Privada |
|--------------------|--|----------------|----------------|
| 1. | Municipalidad | X | |
| 2. | Iglesia Católica | | x |
| 3. | Iglesia Evangélica | | x |
| 4. | Secretaria de Educación (centros educativos) | X | |
| 5. | Secretaria de Salud (centros de salud) | X | |
| 6. | P.R.O.H.E.C.O | X | |
| 7. | CARITAS | | O.N.G |
| 8. | FORTA | | O.N.G |
| 9. | COPECO | X | |
| 10. | I.C.F | X | |
| 11. | S.A.G. | X | |
| 12. | P.M.A | | O.N.G |
| 13. | EMPRENDE SUR | | O.N.G |
| 14. | APROSA SUR | | O.N.G |

| | | | |
|------------|---|---|---------------|
| 15. | INSEP | | O.N.G |
| 16. | Mancomunidad de AMSURP | X | |
| 17. | R.N.P. (Registro Nacional de las Persona) | X | |
| 18. | SEDIS | X | |
| 19. | ACOES | | O.N.G. |

PROGRAMAS Y PROYECTOS SU POBLACION OBJETIVO Y TIPO DE SERVICIO QUE BRINDAN

| No. | Institución | Programa o proyecto | Población objetivo. | Tipo de servicio que brinda |
|----------|---|--|--|---|
| 1 | CONVIVIENDA CEPUDO MUNICIPALIDAD | Construcción de viviendas en diferentes comunidades del municipio. | Personas de bajos recursos económicos | Construcción de viviendas. |
| 2 | Secretaria de Desarrollo e Inclusión Social | Vida Mejor | Personas de bajos recursos económicos | Social |
| 3 | JICA | Proyecto FOCAL II | Todo el municipio | Asistencia Técnica |
| 4 | COSUDE | Gobernanza Hídrica | Todo el Municipio | Organización de Comité de Hidro Cuencas del municipio. |
| 5 | SEDIS | PRAF (Bono Vida Mejor) | Área Rural a personas de bajos recurso con hijos en edad escolar y con asistencia médica en CESAMO y CESAR | Ayuda económica |
| | SEDIS | PRAF (Bolsa Solidaria) | Todo el Municipio | Ayuda con productos de la canasta básica |
| | SEDIS | PRAF (Atención al Adulto Mayor) | Casco Urbano | Programa de asistencia a las personas de la tercera edad |
| | SEDIS | PRAF (Bono Discapacitado) | Todo el Municipio | Ayuda económica a las |

| | | | | |
|--|--------------|-------------------|--------------------------|--|
| | | | | personas con capacidades especiales |
| | SEDIS | Vida Mejor | Todo el Municipio | Construcción y mejoramiento de vivienda (pisos, techos, pilas, eco fogón, filtro, letrina) |

2.3 SOCIEDAD CIVIL

En Texiguat existe un total de 8 tipos de organizaciones de la sociedad civil, de las cuales los Patronatos son la base organizativa comunitaria más importante por su involucramiento en procesos de desarrollo local, y funcionan como uno de los enlaces más cercanos con la municipalidad, así como con las distintas instituciones de desarrollo que operan en el municipio.

El tipo de organizaciones existentes son: patronatos, junta de agua, iglesias (Evangélicas y católicas), Asociación de padres de familia por cada centro educativo, comités de salud y de vigilancia, grupos campesinos, equipos de fútbol, grupos de mujeres organizadas. Cada una de estas organizaciones civiles juegan sus propios roles encaminados al desarrollo del municipio, entre los roles principales tenemos:

ORGANIZACIONES COMUNITARIAS MÁS IMPORTANTES

| No. | Organizaciones Comunitarias | Funciones |
|------------|------------------------------------|---|
| 1. | Patronatos | Sus funciones principales se orientan a la gestión de proyectos de infraestructura, así como a procesos de organización y participación de la sociedad en el tratamiento de problemas de interés público; ninguno de estos cuenta con sus estatutos, y todos son apoyados por la Municipalidad y por otras instituciones afines al desarrollo local |
| 2. | Las Juntas de Agua: | Son responsables del buen manejo y administración de los acueductos, tanto en la construcción de los mismos como en su operación; también, centran su interés en el buen funcionamiento organizacional y administrativo de las mismas Juntas, así como en la protección, control y manejo de las fuentes productoras de agua, son apoyadas directamente por la Municipalidad y por las instituciones afines a la protección de los recursos naturales. |

| | | |
|----|--|---|
| 3. | Iglesias: | Su misión está orientada a promover los valores espirituales cristianos con énfasis en el amor al prójimo y ejercer la paz, armonía y la comprensión entre los habitantes ya que para ello existen varios grupos pertenecientes a la iglesia católica y evangélica. |
| 4. | Asociación de Padres de Familia (A.P.F.) | Brindan apoyo a los procesos de enseñanza – aprendizaje de los niños mediante diversas actividades realizadas a nivel del centro educativo, la comunidad y en la familia. |
| 5. | Clubes Deportivos | Representan un espacio de recreación para la juventud y de promoción de la armonía entre y para los pobladores, también como un mecanismo para evitar que los niños y jóvenes sean presa fácil del alcoholismo y drogadicción así como también prevenir que sean víctimas de las maras y pandillas |

2.4 INVERSIÓN SOCIAL

Durante el año 2017 la municipalidad realizó una inversión total de Lps. 15, 817,869.47 Apoyo al sector salud, educación, restauración de edificios, compra de terrenos, social, vial y productiva. Esta inversión en su mayor porcentaje corresponde a fondos obtenidos de la transferencia del gobierno central; sin embargo, la inversión en estos sectores fue mayor en el período, debido al apoyo logrado de otras instituciones y de la contraparte comunitaria como se muestra en el cuadro de los anexos.

INFORME ANUAL DE PROYECTOS

| Informe anual de proyecto | | | |
|----------------------------------|---|-------------------------------|------------------------------|
| Código:0716 | Departamento de: El Paraíso | Municipio de: Texiguat | |
| No. | Nombre de proyecto | Ubicación | Presupuesto ejecutado |
| 1 | Subsidio sector Salud | Todo el Municipio | 1,103,896.50 |
| 2 | Reconstrucción Techo Escuela Urbana | El Centro | 109,375.00 |
| 3 | Reparación de casa antigua Cofradilla | Texiguat, Centro | 45,000.00 |
| | Construcción de sistema eléctrico | El Carbonal | 2,157,329.84 |
| 4 | Mejoramiento del sistema de agua potable | Texiguat, Centro | 63,284.90 |
| | Construcción de Gimnasio Instituto Polivalente Texiguat | Bo. Las Acacias | 2,077,194.26 |
| 5 | Construcción de dos aulas Centro Básico | San Andrés | 500,000.00 |
| 6 | Construcción una Aula Centro Básico | Santa Lucia | 24,937.50 |

| | | | |
|-----------|--|---|---------------------|
| 7 | Construcción de escuela Lindolfo Campos | El Terrero | 300,000.00 |
| 8 | Reparación escuela | El Ciruelo | 58,187.50 |
| 9 | Mejoramiento de viviendas populares | Ciruelo, Santa Lucia , asunción, Cunaire, Cagualagua, El Hachero, Borbollón | 1,811,129.65 |
| 10 | Construcción de sistema eléctrico | Cagualagua, La Rinconada | 1,046,040.80 |
| 11 | Apertura y reparación de carretera | Rodeo y El Vado | 50,000.00 |
| 12 | Reparación de calle | Casco Urbano | 9,500.00 |
| 13 | Construcción y Mejoramiento de carretera | Santa Lucia, El Ciruelo, San Sebastián, Corralito, San Andrés | 1,020,648.00 |
| 15 | Reparación de edificio Municipal | Texiguat Centro | 296,517.40 |
| 16 | Adquisición de terreno para rastro municipal | Texiguat, Centro | 20,000.00 |
| 17 | Adquisición de terreno para usos varios | Texiguat Centro | 30,000.00 |

3. INFRAESTRUCTURA BÁSICA

A continuación, se describe la infraestructura básica existente en el municipio y las principales limitantes en los ámbitos: vial, social, electricidad, educativos, productivos, etc.

3.1 VIAL

Todas las comunidades tienen carreteras secundarias como vías de acceso. El estado actual de todas las vías es regular ya que son de tierra y en su mayoría son accesibles para el cruce de vehículos, a continuación, detallamos las distancias que hay entre cada una de las comunidades a la cabecera municipal, así como el tipo de vía y su estado actual:

Cuadro De Estado Vías De Acceso

| # | Nombre De La Aldea | Distancia en Km a la Cabecera | Tipos De Vías de Acceso Terrestres | | | Estado Actual De Vía De Acceso |
|----|----------------------|-------------------------------|------------------------------------|-------------|------------------------|--------------------------------|
| | | | Secundario | Terciario | Caminos de penetración | |
| 1. | Texiguat | 0 Km | - | - | - | Buena |
| 2 | Santa Lucia | 7 Km | - | 7 Km | | Regular |
| 3 | El Ciruelo | 10 Km | - | 10 Km | - | Regular |
| 4 | Corralito | 11.5 Km | | 11.5 Km | | Regular |
| 3 | San Sebastián | 10 Km | | 10 Km | - | Regular |
| 4 | Potrerillo | 5 Km | | 5 Km | - | Regular |
| 5 | Plan Grande | 22 Km | | 22 Km | 12 Km | Regular |
| 6 | Guirazna | 19 Km | | 19 Km | 14.5 Km | Regular |
| 7 | Carbonal | 16 Km | | 16 Km | | Regular |
| 8 | El Portillo | 13 Km | | 13 Km | | Regular |
| 9 | El Yalde | 7 Km | | 7 Km | | Regular |
| 10 | El Borbollón | 9 Km | | 9 Km | | Regular |
| 11 | Mayaran | 4.5 Km | | 4.5 Km | | Regular |
| 12 | Cunaire | 3.5 Km | | 3.5 Km | | Regular |
| 13 | San Andrés | 18 Km | | 18 Km | | Regular |
| 14 | Agua Caliente | 4 Km | | 4 Km | | Regular |

La cabecera municipal tiene tres vías de acceso secundarias, al noroeste carretera hacia Zamorano Francisco Morazán, al suroeste hacia la carretera de Sabana Grande Francisco Morazán y al sur carretera a Choluteca atravesando el municipio de Orocuina que están en buen estado.

Todas los caseríos y aldeas del municipio están con sus bebidas carreteras terciarias que las comunican a la cabecera por lo que ninguna se encuentre incomunicada.

3.2 ELECTRICIDAD

El Municipio de Texiguat, en su mayor parte posee el servicio de energía eléctrica ya que la última administración municipal a ejecutado y sigue ejecutando proyectos de electrificación en nuestro Municipio que han beneficiado en gran parte a nuestra Comunidad.

Durante el proceso de levantamiento de línea base, se encontraban proyectos de electrificación en ejecución en las siguientes comunidades; El Terrero, El Pital, Pueblo Nuevo, El Carbonal, comunidades pertenecientes a la aldea de Jamayupe, como también las Comunidades de Guirazna y Plan Grande, de la aldea El Zapotal, proyectos que hoy en día están debidamente terminados y en eficiente funcionamiento, por tal razón estas comunidades no salen reflejados en los resultados finales de línea base.

3.3 TELEFONÍA

En este municipio existe solamente el servicio celular por el acceso a zonas donde no llega la línea telefónica fija, principalmente en zonas aisladas de aldeas y caseríos. Anteriormente existió una oficina de Telégrafo la cual dejó de funcionar el año 1995, debido a que no generaba los ingresos mínimos requeridos para su funcionamiento; dirigida por el Señor Julio Cesar Sánchez Saucedá, sin embargo, con la llegada del teléfono celular y el fax este servicio dejó de funcionar. Hay algunas líneas de Hondutel disponibles, pero no funcionales, estas líneas están en el casco urbano.

También existió una Agencia de Servicio Honducor, la cual funcionaba en instalaciones públicas en la plaza municipal que fue administrado por varias personas del municipio.

3.4 SOCIAL

En lo referente a infraestructura social el municipio posee edificios a nivel religioso, cultural, centros de recreación en sus comunidades y en el casco Urbano, Centros Comunales, Cementerios, Parque, campos y canchas de usos Múltiples entre otros. VER ANEXOS para detalle.

Áreas turísticas

El turismo en nuestro municipio no es muy frecuente, sin embargo, en la Semana Santa se desplazan muchas personas a las diferentes zonas turísticas con las que cuenta nuestro municipio entre las más visitadas tenemos:

| NOMBRE | UBICACIÓN | DISTANCIA |
|--|---------------------|------------------|
| Balneario La Rabaituca | El Centro | 900 Mts |
| La Laja Blanca | Sui | 3 Km |
| Balneario Matiar | Barrio Nuevo | 1 Km |
| Balneario El Órgano | Rio Chiquito | 1 Km |
| Cerro La Vija | Barrio Santa Lucia | 1 Km |
| Balneario La Mali | El Centro | 300 km |
| Posa la Perica | Barrio Tierra Nueva | 1 Km |
| Cerro Yulutepe o Gaspar Herrera | El Cerro- Borbollón | 8 Km |
| Templo Católico | El Centro | 0 Km |

3.5 SALUD

Existe un centro de salud con médico (CESAMO) para atender a la población ubicada en la cabecera municipal y las comunidades cercanas a la cabecera; también cuenta con tres (CESAR) uno en el caserío El Jobal aldea de Asunción, otro en el caserío San Andrés de la Aldea de Rio Arriba y el otro en el caserío de El Ciruelo aldea de San Sebastián, sin embargo, los CESAR no tiene médico asignado y es atendido por las enfermeras auxiliares. El Municipio cuenta con un pequeño consultorio privado administrado por las hermanas del convento Franciscano de la iglesia católica.

3.6 EDUCATIVA

En materia educativa nuestro municipio tiene la ventaja que en la mayoría de las comunidades hay centros educativos funcionales y con la infraestructura básica para funcionar de buena manera, teniendo como resultado una amplia cobertura de este servicio a la ciudadanía. Existen 34 centros de Educación básica, 28 centros de Educación Pre-escolar y un centro de Educación Secundaria en la cabecera principal. Todos estos distribuidos en las diferentes comunidades del municipio. A continuación, detallamos los centros educativos con que cuenta el municipio.

Centros Educación básicos y Escuelas del Municipio de Texiguat

| No | Nombre del centro educativo | Comunidad | Matricula 2017 | | | Matricula Inicial 2018 | | |
|----|-----------------------------|---------------|----------------|-----|-------|------------------------|-----|-------|
| | | | M | F | Total | M | F | Total |
| 1. | Pompilio Ortega | El Comercio | 8 | 8 | 16 | 9 | 9 | 18 |
| 2. | José Cecilio del Valle | San Lorenzo | 8 | 7 | 15 | 8 | 5 | 13 |
| 3. | Juan Lindo | Santa Lucía | 24 | 32 | 56 | 25 | 30 | 55 |
| 4. | Francisco Morazán | Jamayupe | 29 | 18 | 47 | 26 | 22 | 48 |
| 5. | La Esperanza | El Hachero | 23 | 23 | 46 | 27 | 22 | 49 |
| 6. | Francisco Sánchez Reyes | Güirazna | 15 | 15 | 30 | 12 | 15 | 27 |
| 7. | José Cecilio del Valle | Borballón | 29 | 33 | 62 | 26 | 27 | 53 |
| 8. | Juan Lindo | El Hatillo | 42 | 38 | 80 | 37 | 35 | 72 |
| 9. | José Ramón Villeda Morales | Vado Negro | 37 | 27 | 64 | 31 | 27 | 58 |
| 10 | Dionisio de Herrera | La Manzana | 5 | 9 | 14 | 7 | 7 | 14 |
| 11 | Juan Ramón Molina | Santa Rosita | 8 | 15 | 23 | 7 | 16 | 23 |
| 12 | Francisco Morazán | Travesías | 39 | 24 | 63 | 37 | 18 | 55 |
| 13 | Juan Ramón Molina | San Andrés | 13 | 13 | 26 | 16 | 14 | 30 |
| 14 | Raúl Zaldívar | El Jobal | 116 | 108 | 224 | 121 | 122 | 243 |
| 15 | Augusto C. Coello | Cagualagua | 28 | 23 | 51 | 24 | 25 | 49 |
| 16 | Monseñor Ernesto Fiallos | El Salitre | 18 | 20 | 38 | 20 | 21 | 41 |
| 17 | Pedro Nufio | Cerro Bonito | 3 | 3 | 6 | 4 | 6 | 10 |
| 18 | El Progreso | El Ciruelo | 23 | 21 | 44 | 20 | 24 | 44 |
| 19 | Dionisio de Herrera | El Yalde | 22 | 29 | 51 | 24 | 27 | 51 |
| 20 | Pedro Nufio | El Terrero | 5 | 16 | 21 | 4 | 14 | 18 |
| 21 | Ramón Ortega | Río Arriba | 6 | 18 | 24 | 6 | 15 | 21 |
| 22 | María Concepción Pineda | Mayarán | 15 | 20 | 35 | 14 | 20 | 34 |
| 23 | Marcos Vasquez | El Retiro | 41 | 41 | 82 | 41 | 47 | 88 |
| 24 | José Cecilio del Valle | Plan Grande | 25 | 21 | 46 | 23 | 18 | 41 |
| 25 | Dr. Roberto Suazo Córdova | El Tule | 23 | 30 | 53 | 28 | 26 | 54 |
| 26 | Roberto Suazo Córdova | Cunaire | 9 | 8 | 17 | 7 | 6 | 13 |
| 27 | José Cecilio del Valle | San Sebastián | 23 | 29 | 52 | 23 | 27 | 50 |
| 28 | Alvaro Contreras | El Zapotal | 21 | 13 | 34 | 17 | 15 | 32 |
| 29 | República de Honduras | El Corralito | 20 | 26 | 46 | 15 | 26 | 41 |
| 30 | Tiburcio Rodríguez L. | El Centro | 99 | 112 | 211 | 96 | 105 | 201 |
| 31 | Francisco Morazán | Las Crucitas | 5 | 3 | 8 | 3 | 4 | 7 |
| 32 | Juan Manuel Gálvez | La Agustina | 7 | 12 | 19 | 7 | 13 | 20 |
| 33 | Angélica Oyuela | Güinopito | 5 | 13 | 18 | 6 | 16 | 22 |
| 34 | Lempira | El Pacón | 9 | 13 | 22 | 8 | 13 | 21 |

Centros de educación Pre-Básica del Municipio de Texiguat

| N o | Nombre del Centro Educativo | Comunidad | Matricula inicial 2018 | | |
|--------|--------------------------------|--------------------------|---------------------------|----------|-----------|
| | | | F | M | Total |
| 1. | Dr. Roberto Suazo Córdova | El Centro | 11 | 8 | 19 |
| 2. | Despertar Infantil | El Centro | 6 | 6 | 12 |
| 3. | Superación | El Terrero (Jamayupe) | 4 | 2 | 6 |
| 4. | Zenobia Rodas de León Gómez | El Hachero | 6 | 12 | 18 |
| 5. | Edilberto Rodríguez | El Ciruelo | 10 | 8 | 18 |
| 6. | Renacer | Cagualagua | 11 | 4 | 15 |
| 7. | La Casita del Saber | Santa Lucía | 8 | 8 | 16 |
| 8. | Sol Naciente | Travesías | 9 | 8 | 17 |
| 9. | Rayito de Luz | El Retiro | 9 | 7 | 16 |
| 10 | Sonrisas Infantiles | El Tule | 6 | 3 | 9 |
| 11 | Nuevos Horizontes | Vado Negro | 3 | 2 | 5 |
| 12 | Renacer | San Andrés | 8 | 2 | 10 |
| 13 | Nuevo Amanecer | Jamayupe | 1 | 5 | 6 |
| 14 | Rayito de Luz | El Corralito | 4 | 15 | 19 |
| 15 | Mis Primeros Pasos | El Borbollón | 7 | 7 | 14 |
| 16 | Cultura al Mañana | Santa Rosita | 3 | 2 | 5 |
| 17 | Mi Nuevo Amanecer | San Sebastián | 2 | 4 | 6 |
| 18 | Un Mundo de Alegría | Plan Grande | 1 | 4 | 5 |
| 19 | Senderos de Luz | El Portillo | 2 | 2 | 4 |
| 20 | Sueños Infantiles | Güirazna | 3 | 5 | 8 |
| 21 | Nuevos Senderos | El Terrero (Asunción) | 4 | 5 | 9 |
| 22 | Amor en Acción | La Agustina | 3 | 2 | 5 |
| 23 | Rayitos de Luz | Río Arriba | 6 | 3 | 9 |
| 24 | Pablo Enrique Quiroz | El Salitre | 4 | 4 | 8 |
| 25 | Estrellitas de Belén | La Manzana | 2 | 3 | 5 |
| 26 | Rosa Elena de Lobo | Mayarán | 5 | 2 | 7 |
| 27 | Lic. Pablo Enrique Quiroz | El Jobal | 10 | 4 | 14 |
| 28 | Wilson Lindolfo Campos | El Yalde | 5 | 9 | 14 |

Centro de Educación Secundaria:

EL Instituto Polivalente Texiguat, es el único centro de educación secundaria que existe en nuestro municipio debido a eso a este centro de educación aquí asisten alumnos de diferentes lugares circunvecinos. Cuenta con personal altamente calificado.

Entre las carreras que ofrece están:

Ciclo Común de Cultura General

Bachillerato Técnico Profesional en Contaduría y Finanzas

Bachillerato Técnico Profesional en Promoción Social

Cuadro de matrícula año 2018

| INSTITUTO POLIVALENTE TEXIGUAT | | | | | |
|---------------------------------------|----------|--------------|-------------------------------|------------|--------------|
| Matricula del año 2017 | | | Matricula del año 2018 | | |
| F | M | Total | F | M | Total |
| 99 | 112 | 211 | 97 | 106 | 203 |

Educación a Distancia

Desde el año 2014 en nuestro municipio funciona el Programa Educación, pero para todos en la Modalidad de Educación a Distancia. El mismo funciona en las instalaciones de la escuela Tiburcio Rodríguez L, así como también en algunas escuelas rurales del municipio los sábados y Domingos.

3.7 PRODUCTIVIDAD AGROPECUARIA

Con relación a la producción agropecuaria los principales cultivos a los que se dedican los campesinos del municipio son: maíz, frijol, maicillo entre otros. Como en el resto del país el maíz y el frijol son la base de la dieta alimenticia de estas comunidades; además, también se produce la leche y sus derivados a bajas escalas.

Cantidad de Microempresas y Agroindustrias.

| No. | Tipo | Cantidad |
|------------|-------------------------------|-----------------|
| 1 | Ladrillera | 1 |
| 2 | Comedores | 2 |
| 3 | Taller de soldadura | 3 |
| 4 | Carpinterías | 2 |
| 5. | Repostería | 1 |
| 6. | Conjuntos musicales de cuerda | 6 |
| 7. | Agropecuarias | 1 |

4. ANÁLISIS DE LOS PRINCIPALES INDICADORES SOCIOECONÓMICOS

El presente análisis se realizó sobre la base de los resultados obtenidos de la encuesta censal (Línea Base) levantada en forma participativa por los líderes comunitarios, por tanto son datos que muestran el comportamiento de dichos indicadores conforme a la información brindada por los jefes de hogares del municipio de Texiguat y comprobada mediante cartografía actualizada por los propios líderes y las supervisiones, controles de calidad establecidos por el equipo técnico facilitador y la coordinación general de este proyecto.

Para efectos de establecer la situación del municipio, el análisis se realizó en forma comparativa con las metas previstas en los Objetivos Desarrollo del Milenio (ODM).

4.1 POBLACIÓN

Población total:

Texiguat cuenta con una población total de 8,110 habitantes, clasificados así: 3,908 mujeres y 4,402 hombres.

Promedio de personas por Viviendas.

Existe un promedio de 4.8 personas por vivienda y una densidad poblacional de 40 habitantes por Km², distribuidos en 8 barrios, 8 aldeas, 2 colonias y 133 caseríos.

Clasificación de personas por rangos de edades y sexo.

En el siguiente cuadro puede observarse el comportamiento de la población por rango de edades y su clasificación por sexo, donde predomina el rango de 7 a 12 años, seguido del rango de 31 a 40 y de 51 a 64 años; lo que muestra una población infantil que en los próximos años estará demandando nuevos servicios públicos, nuevas fuentes de trabajo y entre otros aspectos, de acuerdo a los resultados muestra que nuestra población joven es muy reducida, ya que esta emigra hacia otros lugares, dentro y fuera del país debido a la falta de oportunidades de empleo.

12. Datos de la Familia

| Orden | Descripción | Cantidad | % |
|--------------|--------------------|-----------------|----------|
| 1 | Menores de 1 año | 122 | 1.51 |
| 2 | De 1 a 4 años | 758 | 9.35 |
| 3 | De 5 a 6 años | 400 | 4.94 |
| 4 | De 7 a 12 años | 1229 | 15.16 |
| 5 | De 13 a 15 años | 540 | 6.66 |
| 6 | De 16 a 18 años | 549 | 6.77 |
| 7 | De 19 a 23 años | 650 | 8.02 |
| 8 | De 24 a 30 años | 746 | 9.20 |
| 9 | De 31 a 40 años | 920 | 11.35 |
| 10 | De 41 a 50 años | 763 | 9.41 |
| 11 | De 51 a 64 años | 766 | 9.45 |
| 12 | De 65 años y mas | 662 | 8.17 |
| Total | | 8105 | |

A nivel global existen más personas del sexo masculino, aunque la diferencia es mínima, además predomina el rango entre las edades de 7-12 años. En la fuerza laboral predominan los rangos ubicados entre 19 hasta 40 años esto equivale a un 30% de la población.

En el municipio existen un total de 1,679 viviendas todas ocupadas. La mayor concentración de edificios y poblacional se encuentra en el casco urbano.

Después de la cabecera, las comunidades mayores son las aldeas de San Sebastián con una cantidad de casas habitadas de 328, Asunción con 311 casas Habitadas y Zapotal con 242 casas habitadas, y a nivel de caseríos los más poblados son El Jobal con 80 casas Habitadas, los El Hatillo con 59 casas Habitadas, Guirazna con 56 casas habitadas y El Retiro con 56 casas Habitadas que son comunidades que se asemejan en tamaño a las otras aldeas del municipio; en el siguiente cuadro se muestra el detalle de las comunidades con el número de edificaciones y su población.

Comportamiento Migratorio:

Los índices de desempleos en nuestro municipio son altos debido a esto muchas personas deciden emigrar a diferentes países para mejorar la calidad de vida de sus familias. En el siguiente cuadro podemos observar con más detalle la información y por lo general estos emigran por razones económicas a los Estados Unidos en busca del famoso sueño americano

P.69 Emigración

| Respuesta | Cantidad | % |
|--------------|-------------|-------|
| Si | 536 | 31.92 |
| No | 1143 | 68.08 |
| Total | 1679 | |

P.69.1 Razón por la que emigrarán

| Razones | Cantidad | % |
|------------------------|------------|-------|
| Economicas | 468 | 87.31 |
| Violencia generalizada | 3 | 0.56 |
| Reunificación familiar | 65 | 12.13 |
| Total | 536 | |

4.2 SALUD

Acceso de la población a los servicios de Salud:

Municipalidad de Texiguat

Según encuesta realizada por las comisiones ciudadanas de transparencias CCT, un 90% de la población es atendida en los diferentes centros de salud que existen en el municipio, en el cual es un dato aceptable.

Opinión de la calidad de los servicios de Salud.

Según informes de los auditores sociales la población en general, opina que la calidad en el sistema de salud de nuestro municipio es regular.

Situación de la salud reproductiva

En Texiguat hay aproximadamente 1679 personas en edad reproductiva. De los cuales 363 personas usan algún método anticonceptivo con sus parejas.

En el siguiente cuadro mostramos las respuestas de los encuestados con respecto a la planificación familiar y al método que usa.

P.21 Que tipo de metodo utiliza

| Orden | Descripción | Cantidad | % |
|--------------|--------------------|-----------------|----------|
| 1 | Ritmo | 15 | 4.13 |
| 2 | DIU | 9 | 2.48 |
| 3 | Pastilla | 66 | 18.18 |
| 4 | Preservativo | 1 | 0.28 |
| 5 | Inyección | 163 | 44.9 |
| 6 | Operación | 97 | 26.72 |
| 7 | Implante | 12 | 3.31 |
| Total | | 363 | |

Numero de Madres Solteras

Existen 370 madres solteras y 104 padres solteros en el municipio de Texiguat.

Número de niños que nacieron el año pasado.

Durante el año 2017 en el Municipio de Texiguat nacieron 129 niños, lo que significa una tasa de natalidad de 2.86 % de la población.

| | | | | | |
|----------------------------|-----|---|--------------------|--------------------------|----------------------------|
| P.14 Total madres solteras | 370 | P.16 Cantidad de nacimientos durante el año pasado | | | |
| P.15 Total padres solteros | 104 | Total Niños | Total Niñas | Total Nacimientos | Edad Promedio Madre |
| | | 49 | 80 | 129 | 27.84 |

Frecuencia de quienes atienden el parto.

La mayoría de los partos en nuestro municipio son atendidos por médicos en el Hospital Escuela y clínicas privadas la capital, un gran porcentaje de partos se dan en casa atendidos por parteras locales, seguramente un porcentaje medio usa la clínica de materno infantil en la capital, y un porcentaje muy bajo se da en el Centro de salud del municipio, esto se debe a que no se cuenta con una Clínica de Materno Infantil en la comunidad y a esto se suma que el Centro de Salud no cuenta con un equipo mínimo para atender este tipo de emergencia. En el siguiente cuadro podemos observar que mayor parte de los partos son atendidos por médicos, en segundo lugar, son atendidos por enfermeras y una mínima parte son atendidos por maridos y se detectó un solo caso en el que ella sola se atendió esto se considera como un caso aislado.

Cuadro resumen de quien atendió el parto

P.18 Donde nacio el último niño(a)

| Lugar | Cantidad | % |
|--------------------------|-----------------|----------|
| Casa | 41 | 31.78 |
| Centro de Salud | 2 | 1.55 |
| Clinica materno infantil | 24 | 18.6 |
| Hospital | 59 | 45.74 |
| Total | 126 | |

Número de muertes maternas y de niños menores de 5 años

El año anterior se registraron 6 muertes maternas durante el parto por diferentes causas o enfermedades:

P.19.1 Muertes durante el parto

| Respuesta | Cantidad | % |
|------------------|-----------------|----------|
| Si | 6 | 0.36 |
| No | 1673 | 99.64 |
| Total | 1679 | |

P.22 Muertes de niños(a) menores de 5 años

| Respuesta | Cantidad | % |
|------------------|-----------------|----------|
| Niños | 1 | 25 |
| Niñas | 3 | 75 |
| Total | 4 | |

Enfermedades más frecuentes.

Las enfermedades de mayor incidencia en la población son las infecciones respiratorias con un total de 770 personas afectadas, las causas pueden ser muchas, pero la principal es que la mayor parte de la población cocina con leña. También hay una gran cantidad de personas que fueron afectadas por el Chicungunya, debido a que la gran cantidad de criaderos de zancudos que se forman en la época de lluvia y al poco aseo de algunas personas, otra de las enfermedades que tiene porcentaje alto es la discapacidad de cualquier tipo y se da mayormente en la población longeva ya que no cuentan con los recursos necesarios para tratar sus enfermedades las cuales les degenera su cuerpo hasta el punto de quedar indispuestos, a continuación se detallan las enfermedades que se manifestaron en la población de Texiguat.

P.23 Se manifestaron enfermedades

| Orden | Descripción | T. Manif | % | Hombres | % | Mujeres | % | Publica | % | Privada | % |
|--------------|----------------------------------|-----------------|----------|----------------|----------|----------------|----------|----------------|----------|----------------|----------|
| 1 | Infecciones respiratorias agudas | 770 | 29.27 | 415 | 31.46 | 355 | 27.06 | 687 | 29.77 | 8 | 21.62 |
| 2 | Dengue Clásico | 175 | 6.65 | 79 | 5.99 | 96 | 7.32 | 166 | 7.19 | 4 | 10.81 |
| 3 | Paludismo | 32 | 1.22 | 19 | 1.44 | 13 | 0.99 | 27 | 1.17 | 0 | 0 |
| 4 | Dengue hemorrágico | 8 | 0.3 | 5 | 0.38 | 3 | 0.23 | 7 | 0.3 | 0 | 0 |
| 5 | Chagas | 13 | 0.49 | 8 | 0.61 | 5 | 0.38 | 12 | 0.52 | 0 | 0 |
| 6 | ZIKA | 50 | 1.9 | 33 | 2.5 | 17 | 1.3 | 40 | 1.73 | 3 | 8.11 |
| 7 | Chicungunya | 565 | 21.47 | 267 | 20.24 | 298 | 22.71 | 521 | 22.57 | 7 | 18.92 |
| 8 | Hipertension Arterial | 151 | 5.74 | 50 | 3.79 | 101 | 7.7 | 138 | 5.98 | 3 | 8.11 |
| 9 | Diabetes | 39 | 1.48 | 15 | 1.14 | 24 | 1.83 | 38 | 1.65 | 0 | 0 |
| 10 | Asma bronquial | 101 | 3.84 | 47 | 3.56 | 54 | 4.12 | 93 | 4.03 | 3 | 8.11 |
| 11 | Epilepsia | 28 | 1.06 | 12 | 0.91 | 16 | 1.22 | 26 | 1.13 | 2 | 5.41 |
| 12 | Neumonía | 36 | 1.37 | 18 | 1.36 | 18 | 1.37 | 34 | 1.47 | 1 | 2.7 |
| 13 | Consumo de alcohol | 35 | 1.33 | 32 | 2.43 | 3 | 0.23 | 12 | 0.52 | 0 | 0 |
| 14 | Consumo de drogas | 5 | 0.19 | 5 | 0.38 | 0 | 0 | 1 | 0.04 | 0 | 0 |
| 15 | Tuberculosis | 3 | 0.11 | 2 | 0.15 | 1 | 0.08 | 3 | 0.13 | 0 | 0 |
| 16 | Cáncer | 5 | 0.19 | 1 | 0.08 | 4 | 0.3 | 3 | 0.13 | 1 | 2.7 |
| 17 | Diarreas | 169 | 6.42 | 83 | 6.29 | 86 | 6.55 | 154 | 6.67 | 1 | 2.7 |
| 18 | De la piel | 181 | 6.88 | 88 | 6.67 | 93 | 7.09 | 147 | 6.37 | 0 | 0 |
| 19 | Discapacidad | 265 | 10.07 | 140 | 10.61 | 125 | 9.53 | 199 | 8.62 | 4 | 10.81 |
| Total | | 2631 | | 1319 | | 1312 | | 2308 | | 37 | |

4.3 SERVICIOS BÁSICOS

La mayor parte de la población del municipio cuenta con servicios básicos de agua ya sea potable, de pozo propio o domiciliario, domiciliario por acueducto o llave pública, y las comunidades que no cuentan con alguno de los sistemas de agua antes mencionados acarrean agua de ríos o quebradas. Más del 50% de los habitantes cuentan con letrinas, energía eléctrica, recolección de basura solo en el casco urbano.

¿Quiénes administran el agua?

Los entes encargados de administrar el agua son las juntas de agua existentes en casi todas las comunidades del municipio y otra lo administra la alcaldía municipal.

Referente al tiempo que reciben el servicio, en el caso de los sistemas de acueducto, la mayoría de la población expresa que lo recibe tres días a la semana, este servicio es eficiente debido a que cuentan con la logística necesaria.

Energía Eléctrica:

El Municipio de Texiguat, en su mayor parte posee el servicio de energía eléctrica ya que la última administración municipal a ejecutado y sigue ejecutando proyectos de electrificación en nuestro Municipio que han beneficiado en gran parte a nuestra Comunidad.

Durante el proceso de levantamiento de línea base, se encontraban proyectos de electrificación en ejecución en las siguientes comunidades; El Terrero, El Pital, Pueblo Nuevo, El Carbonal, comunidades pertenecientes a la aldea de Jamayupe, como también las Comunidades de Guirazna y Plan Grande, de la aldea El Zapotal, proyectos que hoy en día están debidamente terminados y en eficiente funcionamiento, por tal razón estas comunidades no salen reflejados en los resultados finales de línea base.

Los servicios existentes muestran las siguientes coberturas y comportamientos.

P.30 Servicios públicos que reciben

| No. | Servicio | Reciben Sí | % | Porcentajes | | | | | | | |
|-----|---------------------------------|------------|-------|-------------|---------|------|----|-------|-------|-------|------|
| | | | | Bueno | Regular | Malo | ND | % B | % R | % M | % ND |
| 1 | Agua de pozo propio | 181 | 10.78 | 109 | 52 | 8 | 12 | 60.22 | 28.73 | 4.42 | 6.63 |
| 2 | Agua domiciliar de pozo comunal | 549 | 32.7 | 313 | 149 | 55 | 32 | 57.01 | 27.14 | 10.02 | 5.83 |
| 3 | Acarrea agua de río o quebrada | 235 | 14 | | | | | | | | |
| 4 | Agua domiciliar por acueducto | 587 | 34.96 | 457 | 97 | 12 | 21 | 77.85 | 16.52 | 2.04 | 3.58 |
| 5 | Agua llave pública / fuente | 260 | 15.49 | 209 | 30 | 1 | 20 | 80.38 | 11.54 | 0.38 | 7.69 |
| 6 | Reservorio de agua lluvia | 50 | 2.98 | 14 | 31 | 3 | 2 | 28 | 62 | 6 | 4 |
| 7 | Inodoro o servicio sanitario | 351 | 20.91 | 199 | 121 | 23 | 8 | 56.7 | 34.47 | 6.55 | 2.28 |
| 8 | Letrina de fosa simple | 275 | 16.38 | 131 | 96 | 36 | 12 | 47.64 | 34.91 | 13.09 | 4.36 |
| 9 | Letrina de fosa séptica | 725 | 43.18 | 558 | 99 | 27 | 41 | 76.97 | 13.66 | 3.72 | 5.66 |
| 10 | Usa letrina | 961 | 57.24 | | | | | | | | |
| 11 | Recolección de basura | 427 | 25.43 | | | | | | | | |
| 12 | Aseo de calles | 160 | 9.53 | | | | | | | | |
| 13 | Energía eléctrica domiciliar | 542 | 32.28 | 419 | 97 | 3 | 23 | 77.31 | 17.9 | 0.55 | 4.24 |
| 14 | Teléfono (HONDUTEL) | 5 | 0.3 | | | | | | | | |
| 15 | Teléfono (Celular móvil o fijo) | 664 | 39.55 | | | | | | | | |
| 16 | Alumbrado público | 831 | 49.49 | 591 | 178 | 39 | 23 | 71.12 | 21.42 | 4.69 | 2.77 |
| 17 | Mantenimiento de calles | 116 | 6.91 | 20 | 50 | 45 | 1 | 17.24 | 43.1 | 38.79 | 0.86 |

4.4 VIVIENDA

Comportamiento de la tenencia de la Vivienda y análisis de este comportamiento.

En el Municipio de Texiguat tiene un total de 1,679 todas ocupadas. En cuanto a la tenencia de la vivienda la mayoría de los hogares poseen viviendas propias totalmente pagadas, una pequeña parte de la población alquila, y un porcentaje considerable vive en casas prestadas esto se da en mayor parte en la zona rural ya que muchas personas no tienen los recursos para adquirir una vivienda propia y por ultimo las viviendas que son propias pero que se están pagando como muestra el siguiente cuadro:

P.54 Tipo de Tenencia

| Tipo | Cantidad | % |
|----------------|-------------|------|
| Propia pagada | 1538 | 91.6 |
| Propia pagando | 4 | 0.24 |
| Alquilada | 27 | 1.61 |
| Prestada | 110 | 6.55 |
| Total | 1679 | |

Condiciones de la Vivienda Ocupadas

En la mayoría de los hogares el problema en la vivienda más frecuente es la falta de repello, esto se debe a los pocos ingresos económicos de las familias, seguido del piso de tierra, así como también problemas estructurales a causa de la razón ya mencionada, un pequeño porcentaje de viviendas se encuentran en estado regulares y la minoría en malas condiciones como se demuestra en el siguiente cuadro:

P.55 Problemas de la vivienda

| Problema | Cantidad | % |
|-------------------------|----------|-------|
| No tiene repello | 1452 | 86.48 |
| Piso de Tierra | 547 | 32.58 |
| Falta de Cielo Falso | 125 | 7.44 |
| Problemas Estructurales | 179 | 10.66 |
| Techo en mal estado | 251 | 14.95 |
| Ninguno | 161 | 9.59 |

P.55.1 Problema de repello

| Lugar | Cantidad | % |
|--------------|-------------|------|
| Interno | 48 | 3.31 |
| Externo | 45 | 3.1 |
| Ambos | 1359 | 93.6 |
| Total | 1452 | |

Se considera viviendas en condiciones buenas aquellas que no presentan ningún tipo de problemas en su estructura; techos, paredes, pisos etc. o aquellas que ofrecen las condiciones necesarias para vivir.

Las viviendas en condiciones regulares se estimaron aquellas que presentan uno o dos

problemas, pero que ofrece condiciones para vivir sin un alto riesgo durante un tiempo determinado, y se consideran viviendas en malas condiciones aquellas que presentan problemas en su estructura a nivel de techo, paredes y pisos.

P.59 Condición de la vivienda

| Condición | Cantidad | % |
|--------------|-------------|-------|
| Buena | 432 | 25.73 |
| Regular | 1058 | 63.01 |
| Mala | 189 | 11.26 |
| Total | 1679 | |

En cuanto al número de piezas por viviendas los datos muestran un porcentaje considerable de cuatro piezas o más, en este caso estamos considerando como pieza una habitación cerrada con las cuatro paredes hasta el techo, incluyendo la cocina, el siguiente cuadro es ilustrativo de este comportamiento.

P.64 Piezas por vivienda

| Piezas | Cantidad | % |
|-----------------|-------------|-------|
| a. Ninguna | 1 | 0.06 |
| b. Una pieza | 78 | 4.65 |
| c. Dos piezas | 288 | 17.15 |
| d. Tres piezas | 631 | 37.58 |
| e. Cuatro o mas | 681 | 40.56 |
| Total | 1679 | |

Como se observa en el siguiente cuadro el 46.04 % de las viviendas poseen solamente un dormitorio, un 39.61% tienen dos dormitorios, un 14% tienen tres o más dormitorios y solamente un 0.36 de viviendas no tienen dormitorio.

P.66 Dormitorios por vivienda

| Rango | Cantidad | % |
|---------------------------|-------------|-------|
| a. Sin dormitorios | 6 | 0.36 |
| b. Un dormintorio | 773 | 46.04 |
| c. Dos dormitorios | 665 | 39.61 |
| d. Tres o mas dormitorios | 235 | 14 |
| Total | 1679 | |

Deficiencia más evidente de las viviendas.

Los problemas de vivienda que más aquejan a la población es que las paredes no tienen repello esto se da en mayor parte en el área rural donde las oportunidades de trabajo son más escasas y las personas viven de sus cultivos los cuales muchas veces no pueden cubrir todas las necesidades de sus casas.

| TIPO | CANTIDAD |
|--------------------------------|-----------------|
| No tiene repello | 1452 |
| Piso de tierra | 547 |
| Falta de cielo falso | 125 |
| Problemas estructurales | 179 |
| Techo | 251 |
| Ninguno | 161 |

Por otro lado 161 viviendas no tienen ningún problema se encuentran en buenas condiciones. Este dato refleja el otro lado de la población de Texiguat las que presentan buenos ingresos y con estos pueden solventar las necesidades que presentan sus casas.

4.5 EDUCACIÓN

En materia educativa podemos decir que Texiguat cuenta con la fortaleza que en todas sus comunidades hay escuelas de Educación Primaria y en la mayoría Centros de Educación Pre-Básica.

La cabecera municipal cuenta con un Jardín De Niños, una Escuela Primaria, un programa de educación a distancia Educación, pero para todos y un Instituto Polivalente que cumple con las condiciones óptimas que el educando requiere.

Afortunadamente en nuestro Municipio la mayor parte de las escuelas son oficiales y algunas PROHECO, demás el 98% de los docentes son profesionalizados a nivel de universitario, cuenta con una logística necesaria para impartir clases, aunque en algunos centros no en condiciones óptimas, pero tampoco de probables (pupitres, mesas, pizarra y material didáctico, entre otros).

las comunidades que no tienen centro educativo sus niños que estudian tienen que desplazarse caminando a otras comunidades cercanas para acceder al servicio con un recorrido de no más de 1 kilómetros.

Cantidad y tasa de analfabetismo

Unas 730 personas del municipio no saben leer y escribir resultando de esto una tasa de analfabetismo de 1.11. La mayoría de las personas que no saben leer ni escribir provienen de las zonas donde los recursos económicos son bajos debido a esto las personas prefieren empezar desde muy temprana edad a trabajar en el campo dejando de lado la educación. Dichos datos son reflejados en el siguiente cuadro

P.12.1 Analfabetismo por rangos de edad

| Orden | Descripción | Cantidad | % |
|--------------|------------------|------------|-------|
| 4 | De 7 a 12 años | 38 | 3.64 |
| 5 | De 13 a 15 años | 6 | 0.57 |
| 6 | De 16 a 18 años | 8 | 0.77 |
| 7 | De 19 a 23 años | 23 | 2.2 |
| 8 | De 24 a 30 años | 34 | 3.26 |
| 9 | De 31 a 40 años | 66 | 6.32 |
| 10 | De 41 a 50 años | 94 | 9 |
| 11 | De 51 a 64 años | 151 | 14.46 |
| 12 | De 65 años y mas | 310 | 29.69 |
| Total | | 730 | |

Población Sabe Leer y Escribir por Rango de Edades

De acuerdo a los resultados generados por el sistema después de la digitación de datos de la encuesta línea base se encuentra que de 8,105 habitantes dentro de los diferentes rangos de edad 6,178 habitantes saben leer de los cuales 3,205 son hombre y 2,973 son mujeres. De 8,105 habitantes de todos los rangos 1,044 no saben leer ni escribir, donde 541 son hombres y 503 son mujeres, a continuación, se muestra los resultados detalladamente.

12. Datos de la Familia

| Orden | Descripción | Cantidad | Hombres Leen | % | Mujeres Leen | % | Hombres no Leen | % | Mujeres no Leen | % |
|--------------|------------------|-------------|--------------|-------|--------------|-------|-----------------|-------|-----------------|-------|
| 1 | Menores de 1 año | 122 | | | | | | | | |
| 2 | De 1 a 4 años | 758 | | | | | | | | |
| 3 | De 5 a 6 años | 400 | 42 | 1.31 | 41 | 1.38 | 170 | 17.14 | 144 | 15.45 |
| 4 | De 7 a 12 años | 1229 | 612 | 19.10 | 579 | 19.48 | 19 | 1.92 | 19 | 2.04 |
| 5 | De 13 a 15 años | 540 | 254 | 7.93 | 280 | 9.42 | 3 | 0.30 | 3 | 0.32 |
| 6 | De 16 a 18 años | 549 | 302 | 9.42 | 239 | 8.04 | 4 | 0.40 | 4 | 0.43 |
| 7 | De 19 a 23 años | 650 | 335 | 10.45 | 292 | 9.82 | 15 | 1.51 | 8 | 0.86 |
| 8 | De 24 a 30 años | 746 | 354 | 11.05 | 358 | 12.04 | 26 | 2.62 | 8 | 0.86 |
| 9 | De 31 a 40 años | 920 | 437 | 13.63 | 417 | 14.03 | 42 | 4.23 | 24 | 2.58 |
| 10 | De 41 a 50 años | 763 | 343 | 10.70 | 326 | 10.97 | 49 | 4.94 | 45 | 4.83 |
| 11 | De 51 a 64 años | 766 | 313 | 9.77 | 302 | 10.16 | 75 | 7.56 | 76 | 8.15 |
| 12 | De 65 años y mas | 662 | 213 | 6.65 | 139 | 4.68 | 138 | 13.91 | 172 | 18.45 |
| Total | | 8105 | 3205 | | 2973 | | 541 | | 503 | |

Material didáctico y tecnología

La municipalidad de Texiguat teniendo como prioridad la educación de los suyos y como medida para un buen proceso de enseñanza aprendizaje a tomado a bien dotar de material didáctico periódicamente a los centros educativos de todo el municipio. De esta manera amortiguar un poco los gastos económicos que el padre de familia tiene que hacer para sus hijos.

La tecnología en los últimos años se ha convertido en una necesidad y en el caso de la educación una buena herramienta para el proceso de enseñanza. En nuestro municipio tanto la escuela casco urbano, como el Instituto cuentan con un laboratorio de Computación bien Equipado y con Internet Inalámbrico, también se cuenta con personal capacitado para impartir esta asignatura. Esto en gran medida ha venido a fortalecer la enseñanza de los centros educativos.

Infraestructura de los Centros Educativos y Recurso Humano

Los centros educativos de nuestro municipio cuentan con las condiciones mínimas de logística esto incluye la infraestructura, el recurso Humano y el mobiliario. El siguiente cuadro muestra en detalle los recursos con que cuenta cada centro educativo.

Infraestructura De Los Centros Educativos del Municipio de Texiguat

| N° | NOMBRE DEL CENTRO EDUCATIVO | UBICACIÓN | INFRAESTRUCTURA | RECURSO HUMANO |
|-----------|------------------------------------|------------------|------------------------|-----------------------|
| 1 | Pompilio Ortega | El Comercio | Regular | 1 Docente |
| 2 | José Cecilio del Valle | San Lorenzo | Buena | 1 Docente |
| 3 | Juan Lindo | Santa Lucía | Buena | 3 Docentes |
| 4 | Francisco Morazán | Jamayupe | Buena | 2 Docentes |
| 5 | La Esperanza | El Hachero | Buena | 2 Docentes |
| 6 | Francisco Sánchez Reyes | Güirazna | Buena | 1 Docente |
| 7 | José Cecilio del Valle | Borbollón | Regular | 2 Docentes |
| 8 | Juan Lindo | El Hatillo | Buena | 1 Docente |
| 9 | José Ramón Villeda Morales | Vado Negro | Buena | 2 Docentes |
| 10 | Tiburcio Rodríguez | El Centro | Buena | 8 Docentes |
| 11 | Dionisio de Herrera | La Manzana | Buena | 1 Docente |
| 12 | Juan Ramón Molina | Santa Rosita | Regular | 1 Docente |
| 13 | Francisco Morazán | Travesías | Buena | 2 Docentes |
| 14 | Juan Ramón Molina | San Andrés | Buena | 1 Docente |
| 15 | Raúl Zaldívar | El Jobal | Buena | 5 Docentes |
| 16 | Augusto C. Coello | Cagualagua | Buena | 2 Docentes |
| 17 | Monseñor Ernesto Fiallos | El Salitre | Buena | 1 Docente |
| 18 | Pedro Nufio | Cerro Bonito | Buena | 1 Docente |
| 19 | El Progreso | El Ciruelo | Buena | 1 Docente |
| 20 | Dionisio de Herrera | El Yalde | Buena | 2 Docentes |

| | | | | |
|----|---------------------------|---------------------------|--------------|--------------------------------------|
| 21 | Pedro Nufio | El Terrero | Buena | 1 Docente |
| 22 | Ramón Ortega | Río Arriba | Buena | 1 Docente |
| 23 | María Concepción Pineda | Mayarán | Buena | 1 Docente |
| 24 | Marcos Vasquez | El Retiro | Buena | 2 Docente |
| 25 | José Cecilio del Valle | Plan Grande | Regular | 1 Docente |
| 26 | Dr. Roberto Suazo Córdova | El Tule | Buena | 1 Docente |
| 27 | Roberto Suazo Córdova | Cunaire | Buena | 1 Docente |
| 28 | José Cecilio del Valle | San Sebastián | Buena | 2 Docente |
| 29 | Alvaro Contreras | El Zapotal | Buena | 1 Docente |
| 30 | República de Honduras | El Corralito | Buena | 1 Docente |
| 31 | Francisco Morazán | Las Crucitas | Buena | 1 Docente |
| 32 | Juan Manuel Gálvez | La Agustina | Buena | 1 Docente |
| 33 | Angélica Oyuela | Güinopito | Buena | 1 Docente |
| 34 | Lempira | El Pacón | Buena | 1 Docente |
| 35 | Instituto Texiguat | Barrio las Acacias | Buena | 14 Docentes, 6 servicio civil |

Comportamiento de las Sociedades de Padres de Familia

En todos los centros educativos de nuestro municipio existen la Asociación de padres de familia (A.P.F.), las cuales se eligen al comienzo de cada año electivo. Su fin primordial es de apoyar al centro educativo en su desarrollo y también como apoyo a los maestros en cuando actividades pedagógicas. Su estructura está compuesta de la siguiente manera:

- Presidente
- Vicepresidente
- Secretario
- Tesorero
- Fiscal
- Vocal I
- Vocal II

Distribución por nivel escolar y cuantos están estudiando y no estudian

En nuestro municipio hay 3,371 niños y jóvenes en edad de estudiar de los cuales están estudiando actualmente 2,180 niños y jóvenes dejando una diferencia de 1,191 niños que no están estudiando. Teniendo en consecuencia que un 35,3% de los niños en edad de estudiar no están estudiando actualmente.

En el siguiente cuadro podemos ver la relación entre los niños en edad de estudiar y los niños que actualmente estudias distribuidos por niveles, desde el nivel Pre-Escolar hasta los de Nivel Universitario.

P.40 Nivel de Educación por Sexo en edad de estudiar

| Nivel E. | Cantidad | % Total | Cant. Hombres | (%) | Cant. Mujeres | (%) |
|--------------|-------------|---------|---------------|-------|---------------|-------|
| PE | 310 | 9.2 | 158 | 8.98 | 152 | 9.44 |
| 1 | 279 | 8.28 | 151 | 8.58 | 128 | 7.95 |
| 2 | 275 | 8.16 | 160 | 9.09 | 115 | 7.14 |
| 3 | 299 | 8.87 | 163 | 9.26 | 136 | 8.44 |
| 4 | 266 | 7.89 | 138 | 7.84 | 128 | 7.95 |
| 5 | 298 | 8.84 | 157 | 8.92 | 141 | 8.75 |
| 6 | 802 | 23.79 | 406 | 23.07 | 396 | 24.58 |
| B | 631 | 18.72 | 318 | 18.07 | 313 | 19.43 |
| D | 198 | 5.87 | 105 | 5.97 | 93 | 5.77 |
| U | 13 | 0.39 | 4 | 0.23 | 9 | 0.56 |
| Total | 3371 | | 1760 | | 1611 | |

Motivos por los cuales los niños no estudian

- Desintegración familiar.
- Pobreza extrema.
- Abandono de los Padres de Familia.
- Irresponsabilidad de los padres de familia.

4.6 IGUALDAD ENTRE LOS SEXOS A NIVEL EDUCATIVO

Clasificación de Personas en edad escolar (5 a 23 años)

| Sexo | Total personas | % | Estudian | % | No estudian | % |
|--------------|----------------|------------|-------------|-------------|-------------|-------------|
| Femenino | 1611 | 47.8 | 1055 | 31.3 | 556 | 16.5 |
| Masculino | 1760 | 52.2 | 1125 | 33.4 | 635 | 18.8 |
| Total | 3371 | 100 | 2180 | 64.7 | 1191 | 35.3 |

En el municipio no hay desigualdad de los sexos a nivel educativo, ya que ambos sexos según el cuadro estadístico tienen las mismas oportunidades de estudiar. El 65% de las personas en edad de estudiar están estudiando actualmente, y un 35% no están estudiando. Donde más predomina este comportamiento es en el Área Rural. La mayor cantidad de jóvenes en edad de educación está entre el rango de 7 a 12 años y el rango que prevalece es el antes mencionado estudiando actualmente.

En el siguiente cuadro se muestran los datos de cada rango en edad de estudiar

P.40.1 Personas Estudiando - Estudian

| Nivel E. | Estudia | (%) | Estudian H | Estudian M |
|--------------|-------------|-------|-------------|-------------|
| PE | 240 | 11.01 | 127 | 113 |
| 1 | 240 | 11.01 | 129 | 111 |
| 2 | 234 | 10.73 | 133 | 101 |
| 3 | 236 | 10.83 | 126 | 110 |
| 4 | 215 | 9.86 | 107 | 108 |
| 5 | 240 | 11.01 | 127 | 113 |
| 6 | 256 | 11.74 | 123 | 133 |
| B | 391 | 17.94 | 181 | 210 |
| D | 118 | 5.41 | 68 | 50 |
| U | 10 | 0.46 | 4 | 6 |
| Total | 2180 | | 1125 | 1055 |

4.7 ECONOMÍA

| Tipos de cultivos que predominan en la producción agrícola | Especies pecuarias existentes |
|--|-------------------------------|
| Granos básicos | Vacuno |
| | Porcino |
| | Avícola |

En Texiguat existen varias empresas de transportes entre ellas tenemos:

| Nombre de la empresa | Ruta | Condiciones |
|--------------------------------|--|----------------|
| Transporte Pineda | Texiguat, Nueva Armenia, Tegucigalpa | Buena. |
| Transporte Mendoza | Santa Lucia, Texiguat, Nueva Armenia, Tegucigalpa | Buena |
| Transporte Flores | Vado Ancho, Texiguat, Nueva Armenia, Tegucigalpa | Regular |
| Transporte Flores Palma | Vado ancho, Texiguat, Yauyupe, Maraita, Zamorano, Tegucigalpa | Buena |

Condiciones para el Turismo

El municipio de Texiguat cuenta con muchas áreas potenciales turísticas, actualmente la

autoridad ha tenido la iniciativa de mejorar algunas zonas del municipio para así explotar este rubro. Dando esto resultados positivos ya que nuestro municipio recibe turistas nacionales como extranjeros. también contamos con algunas condiciones que se pueden aprovechar para el turismo, tales como:

Sus Recursos Naturales: la zona alta de nuestro municipio es rica en cuanto a recursos naturales como: caudales de ríos y quebradas y su vegetación.

Principales Mercados donde se Coloca la Producción.

- Tegucigalpa
- Choluteca

Fuerza de trabajo e Ingresos

La fuerza de trabajo que más predomina en nuestro municipio es la que está ubicada en el rango de 31-40 años de edad. La población en edad de trabajar del municipio está conformada por 6,226 personas que representa el 76.77% del total de la población; de ésta [la población económicamente activa está constituida por 2,277 personas, esto representa el 36.57% de la población en edad de trabajo.

Fuerza de trabajo que trabajan

| Respuesta | Cantidad | % |
|--------------|-------------|-------|
| NO | 3949 | 63.43 |
| SI | 2277 | 36.57 |
| Total | 6226 | |

Existen un total de 78 diferentes profesiones y 80 ocupaciones, la profesión que sobresale es la de agricultor, esto confirma lo descrito anteriormente que la población en su gran mayoría hacen trabajos de agricultura ya se en sus propias tierras o alquiladas, en segundo lugar, Oficios Domésticos resultado que nos indica que la mayor parte de las mujeres no buscan un trabajo con remuneración y se limitan a hacer oficios domésticos en sus hogares, y en tercer lugar gran parte de la población se dedica a estudiar.

Salario e Ingresos promedio por Familia.

La mayoría de los habitantes del municipio son de escasos recursos económicos debido a la falta de oportunidades de trabajo y por lo tanto se dedican a trabajar en la tierra, cultivando maíz, frijol, Como en el resto del país el maíz y el frijol son la base de la dieta alimenticia para el autoconsumo y en menor medida para la venta.

Cuadro De Rangos De Los Ingresos Familiares

P.41.1 Rango de ingresos (sin remesas)

| Rango ingresos | Cantidad Total | % | Cantidad Hombres | % | Cantidad Mujeres | % |
|------------------|----------------|-------|------------------|-------|------------------|-------|
| a. < 1000 | 1688 | 74.13 | 1531 | 76.74 | 157 | 55.67 |
| b. 1001 - 2000 | 277 | 12.17 | 235 | 11.78 | 42 | 14.89 |
| c. 2001 - 4000 | 177 | 7.77 | 150 | 7.52 | 27 | 9.57 |
| d. 4001 - 8000 | 92 | 4.04 | 57 | 2.86 | 35 | 12.41 |
| e. 8001 - 12000 | 15 | 0.66 | 7 | 0.35 | 8 | 2.84 |
| f. 12001 - 20000 | 16 | 0.7 | 7 | 0.35 | 9 | 3.19 |
| g. 20001 - 30000 | 7 | 0.31 | 5 | 0.25 | 2 | 0.71 |
| h. 30001 - 50000 | 1 | 0.04 | 1 | 0.05 | 0 | 0 |
| i. 50001 - y mas | 4 | 0.18 | 2 | 0.1 | 2 | 0.71 |
| Total | 2277 | | 1995 | | 282 | |

Remesas Familiares:

En nuestro municipio 305 familias reciben remesas de sus familiares que se encuentran fuera del país. En el siguiente cuadro mostramos el rango de las remesas que reciben algunos habitantes de nuestra comunidad.

P.50.1 Rango de ingreso por Remesas

| Rango | Cantidad | % |
|-------------------|------------|-------|
| a. 0.01 - 1000.00 | 178 | 58.36 |
| b. 1001 - 2000 | 78 | 25.57 |
| c. 2000.01 y mas | 41 | 13.44 |
| d. sin ingreso | 8 | 2.62 |
| Total | 305 | |

Ajustan los ingresos para alimentar los tres tiempos

La mayoría de los habitantes de nuestra comunidad sus ingresos les ajustan para alimentarse los tres tiempos al día y hay solo una minoría que solo les ajustan para un tiempo. El siguiente cuadro mostramos a más detalle los resultados de este comportamiento.

P.52 Ingreso ajusta para

| Tiempos | Cantidad | % |
|--------------|-------------|-------|
| Tres tiempos | 1170 | 69.68 |
| Dos tiempos | 450 | 26.8 |
| Un tiempo | 59 | 3.51 |
| Total | 1679 | |

Promedio de personas que trabajan la tierra:

En Texiguat 1,342 familias trabajan la tierra, de las cuales 1.932 habitantes hacen esta labor, de los cuales 20 son del sexo femenino y 1,912 son del sexo masculino. En los siguientes cuadros mostramos con detalle los datos estadísticos que muestra quienes trabajan la tierra según cantidad de personas.

| P.31 Trabajan la tierra | | | P.31.1 Trabajan la tierra sexo | | |
|--------------------------------|----------|-------|---------------------------------------|----------|-------|
| Respuesta | Cantidad | % | Sexo | Cantidad | % |
| SI | 1342 | 79.93 | Hombres | 1912 | 98.96 |
| NO | 337 | 20.07 | Mujeres | 20 | 1.04 |
| Total | 1679 | | Total | 1932 | |

P.31.2 Personas que trabajan la tierra

| Numero | Cantidad | % |
|--------|----------|-------|
| 1 | 954 | 71.09 |
| 2 | 256 | 19.08 |
| 3 | 88 | 6.56 |
| 4 | 31 | 2.31 |
| 5 | 7 | 0.52 |
| 6 | 3 | 0.22 |
| 7 | 1 | 0.07 |
| 8 | 1 | 0.07 |
| 10 | 1 | 0.07 |
| Total | 1932 | |

Comportamiento de la tenencia de la tierra en que trabaja la familia:

Un 41.93% trabaja en tierras totalmente pagada, 25.79% trabajan en tierras alquiladas, 16.38% trabajan en tierras prestadas. A continuación, mostramos el cuadro que ilustra de mejor manera estos datos.

P.32 Tipo de tenencia de la tierra

| Tipo | Cantidad | % |
|----------------|-------------|-------|
| Propia pagada | 704 | 41.93 |
| Propia pagando | 10 | 0.6 |
| Alquilada | 433 | 25.79 |
| Prestada | 275 | 16.38 |
| En litigio | 2 | 0.12 |
| Comunal | 3 | 0.18 |
| No tiene | 252 | 15.01 |
| Total | 1679 | |

Se producen los suficientes alimentos para el consumo familiar:

En Texiguat 850 familias les ajusta su producción para vender y también para su propio consumo.

P.34 Producen para autoconsumo

| Respuesta | Cantidad | % |
|--------------|-------------|-------|
| SI | 850 | 66.05 |
| NO | 437 | 33.95 |
| Total | 1287 | |

4.8 PARTICIPACIÓN

Como en la mayoría de los municipios del país, los procesos de participación social se manifiestan a nivel comunitario, ejemplo de ello son los Patronatos, Juntas de Agua, Iglesias, Asociaciones de Padres de familia, Clubes Deportivos, etc.

Instancias y mecanismos de participación

A nivel municipal existen organizaciones representativas como, Consejo de Desarrollo Municipal, Comisión de Transparencia, , Consejo De Educación Municipal, Comisionada Municipal, Comisiones Municipales de la Juventud, Comisión De Agua y Saneamiento, Comité De Apoyo A La Mujer y Comisión de Contingencias; pero a pesar de estas organizaciones es evidente la necesidad de promover procesos que impulsen la conciencia y la participación de los ciudadanos en sus diferentes ámbitos.

Comportamiento de la Participación según el género

P.28 y 29 Participación

| Pregunta | Cantidad | % |
|---------------------|----------|-------|
| Cantidad de Hombres | 492 | 56.23 |
| Cantidad de Mujeres | 383 | 43.77 |
| Total | 875 | |

Lo último expresado es avalado por los resultados del levantamiento censal que muestra la existencia de un alto porcentaje de personas que no participan con ningún tipo de organización, por ejemplo, en los hogares del municipio los hombres participan poco en organizaciones y los que lo hacen solo participa uno de los hombres de la familia, referente a las mujeres es relativamente más alto ya que su participación es mínima en las organizaciones.

Entre los espacios de participación que brinda el gobierno local se identifican los cabildos abiertos, las asambleas comunitarias, reuniones; eventos y procesos ejecutados con apoyo de instituciones públicas, privadas y proyectos. Más detalles en el siguiente cuadro.

Participaciones y Expectativas

| Rango de miembros | Cantidad |
|----------------------|----------|
| 1 Una mujer | 318 |
| 1 Un hombre | 407 |
| 2 Dos hombres | 68 |
| 2 Dos mujeres | 56 |
| 3 Mas de dos hombres | 17 |
| 3 Mas de dos mujeres | 9 |
| Total | 875 |

5. CONCLUSIONES

- **A NIVEL DE INGRESOS Y SEGURIDAD ALIMENTARIA:**

Una buena cantidad de hogares poseen ingresos diarios \$ 1.00 (promedio familiar de 5 miembros).

Solo al 69.68% de los hogares que conviven en el municipio de Texiguat, los ingresos monetarios les ajusta para alimentarse los 3 tiempos, según su propia manifestación.

El ingreso familiar con mayor predominancia en el hogar es menor de 1,000 lempiras con un porcentaje de 52.77%.

- **A NIVEL DE EDUCACIÓN Y FUERZA DE TRABAJO EMERGENTE**

La cobertura de los niños que estudian la primaria es de 64.1%.

A nivel de secundaria y diversificado el acceso de los jóvenes, en edad de estudiar en este nivel, no se muestra tan limitado en vista que el 61.1% cursa la secundaria y diversificado.

En cuanto a la población joven que representa la fuerza de trabajo emergente (13 a 18 años) que actualmente estudia el 26.25% del total.

- **A NIVEL DE SALUD**

El número de mortalidad materna en el municipio después del parto, durante el embarazo o en el parto es de 13.

La cantidad de niños nacidos en la familia durante el 2017 es de 126 en el Municipio de Texiguat.

La incidencia de enfermedades se muestra mayor en las infecciones respiratorias agudas con un 29.27%; sin embargo, en el municipio también muestra en menor escala, pero no menos preocupante, la incidencia del dengue Clásico.

- **A NIVEL DE AGUA Y SANEAMIENTO**

El 34.96% de la población tiene acceso al servicio de agua mediante sistema de acueducto,

Municipalidad de Texiguat

también recibe agua mediante agua domiciliar de pozo comunal con un porcentaje de 32.7% otra parte de la población usa el servicio de llave publica/fuente con 15.49% la población que acarrea agua de los ríos o quebradas cercanas a su comunidad son un 14%.

El 80.46% de los hogares tienen acceso a la eliminación de excretas a través de servicios Inodoro o servicios sanitarios con un 20%, letrina de fosa simple con un 16.38% y letrina de fosa séptica con un 43.18%.

El 25.43% del hogar de la comunidad tiene acceso al servicio de recolección de desechos sólidos, por lo cual la mayoría de las familias disponen la basura en quemarla o enterarla.

- A NIVEL DE LAS VIVIENDAS

En el municipio existe un total de 1,679 viviendas ocupadas.

El 60% de las viviendas posee servicio de energía eléctrica domiciliar.

El 79.3% de las viviendas de la comunidad, viven una familia, el 15.74% de las viviendas viven dos familias.

En el 90.83% de las viviendas utilizan leña para cocinar los alimentos, el 1.23% utiliza electricidad y el 4.79% y 0.06% con kerosén.

Las casas que más predominan en el municipio son las que tienen cuatro o mas piezas con un 40.56%, y utilizando como dormitorio dos piezas equivalentes a un 39.61%.

Un 25.73% de las casas en nuestro municipio se encuentran en buenas condiciones, seguido de las casas en condiciones regulares con un 63.01%. las casas que se encuentran en malas condiciones representan la minoría con un 11.26% del total de las casas ocupadas en nuestro municipio.

BIBLIOGRAFÍA

- Guía metodológica para la construcción de indicadores socioeconómicos de línea de base a nivel municipal, con participación social, en el marco de los ODM y la ERP / Calix, Jorge Armando / JICA2006-2010).
- Ficha Municipal De Texiguat (Secretaria Municipal).
- Encuesta Línea Base Demográfica y Socioeconómica (a nivel de hogar) Digital.
- Personas entrevistadas que colaboraron con la información acerca de la historia de Texiguat, para la elaboración del informe.
- [www.ask.com/Mapa+Satelital+El Paraiso.](http://www.ask.com/Mapa+Satelital+El+Paraiso)

Anexos

**INFRAESTRUCTURAL BÁSICA SOCIAL EXISTENTE EN EL MUNICIPIO Y
POR COMUNIDAD**

**INFRA ESTRUCTURA BÁSICA SOCIAL EXISTENTE EN EL CASCO URBANO DEL
MUNICIPIO DE TEXIGUAT**

| N° | TIPO DE EDIFICACION | CANTIDAD | UBICACIÓN |
|-----------|-------------------------------|-----------------|---|
| 1 | Salón Municipal | 1 | Texiguat Centro |
| 2 | Parque Central | 1 | Texiguat, Centro frente a Iglesia Católica |
| 3 | Palacio Municipal | 1 | Plaza central Texiguat |
| 4 | Iglesias Católicas | 1 | Texiguat centro |
| 5 | Campo de Fútbol | 2 | Barrio las acacias |
| 6 | Cementerio Municipal | 2 | Uno en Barrio Nuevo y otro en Barrio San Francisco |
| 7 | | | |
| 8 | Jefatura Policial Municipal | 1 | Barrio Nuevo |
| 9 | Instituto | 1 | Barrio las acacias |
| 10 | Jardín De Niños | 1 | Barrio el centro |
| 11 | Escuelas | 1 | Barrio el centro |
| 12 | Iglesia Evangélicas | 3 | Dos en el barrio el centro y uno en La Polvazón |
| 13 | Comedor Infantil | 1 | Texiguat Centro |
| 14 | Centro De Salud | 1 | Texiguat Centro |
| 14 | Negocios | 1 | Colonia Tierra Nueva |
| 15 | Negocios | 1 | Barrio las Acacias |
| 16 | Negocios | 2 | Barrio Nuevo |
| 17 | Negocios | 6 | Barrio el Calvario |
| 18 | Negocios | 23 | Barrio el Centro |
| 19 | Negocios | 1 | La Polvazón |
| 20 | Negocios | 2 | Barrio Santa Lucia |
| 21 | Talleres Mecánicos | 2 | Barrio San Francisco |
| 22 | Talleres de Soldaduras | 5 | Barrio nuevo, barrio El Calvario, Barrio Santa Lucia, Barrio El Centro, Barrio San Francisco |

INFRA ESTRUCTURA BÁSICA SOCIAL EXISTENTE POR COMUNIDAD

| Aldea Asunción | | | |
|-----------------------------|-----------------------------|----------|-------------------------|
| Comunidad El Jobal | | | |
| N° | TIPO DE EDIFICACION | CANTIDAD | UBICACIÓN |
| 1 | Centro Comunal | 1 | Jobal |
| 2 | Centro de Salud Rural CESAR | 1 | Jobal |
| 3 | Iglesia Católica | 1 | Jobal |
| 4 | Negocios | 6 | Jobal |
| 5 | Campo de Futbol | 1 | Jobal |
| 6 | Cementerio | 1 | Jobal |
| 7 | Centro Básico y Escuela | 1 | Jobal |
| 8 | Jardín de Niños | 1 | Jobal |
| 9 | Otros | 2 | Jobal |
| Comunidad El Hatillo | | | |
| N° | TIPO DE EDIFICACION | CANTIDAD | UBICACIÓN Y COMUNIDADES |
| 1 | Escuela | 1 | El Hatillo |
| 2 | Jardín de Niños | 1 | El Hatillo |
| 3 | Campo de Futbol | 1 | El Hatillo |
| 4 | Iglesias Evangélicas | 2 | El Hatillo |
| | Iglesia Católica | 1 | El Hatillo |
| | Centro Comunal | 1 | El Hatillo |
| | Negocios | 7 | El Hatillo |
| | Otros | 2 | El Hatillo |
| Comunidad El Tule | | | |
| N° | TIPO DE EDIFICACION | CANTIDAD | UBICACIÓN Y COMUNIDADES |
| 1 | Iglesia Católica | | El Tule |
| 2 | Iglesia Evangélica | 1 | El Tule |
| 3 | Escuela | 1 | El Tule |
| 4 | Jardín de Niños | 1 | El Tule |
| 5 | Comedor Infantil | 1 | El Tule |
| 6 | Campo de Futbol | 1 | El Tule |
| | | | |
| | | | |
| Comunidad El Retiro | | | |

| N° | TIPO DE EDIFICACION | CANTIDAD | UBICACIÓN Y COMUNIDADES |
|------------------------------|---------------------|----------|-------------------------|
| 1 | Campo de Futbol | 1 | El Retiro |
| 2 | Iglesia Católica | 1 | El Retiro |
| 3 | Escuela | 1 | El Retiro |
| 4 | Jardín De Niños | 1 | El Retiro |
| 5 | Iglesia Evangélica | 1 | El Retiro |
| 6 | Comedor Infantil | 1 | El Retiro |
| 7 | Negocio | 1 | El Retiro |
| 8 | Centro Comunal | 1 | El Retiro |
| Comunidad El Comercio | | | |
| N° | TIPO DE EDIFICACION | CANTIDAD | UBICACIÓN |
| 1 | Iglesia Católica | 1 | El Comercio |
| 2 | Iglesia Evangélica | 1 | El Comercio |
| 3 | Campo de Futbol | 1 | El Comercio |
| 4 | Escuela | 1 | El Comercio |
| 5 | Jardín de Niños | 1 | El Comercio |
| 6 | Negocio | 1 | El Comercio |
| Comunidad Sisibá | | | |
| N° | TIPO DE EDIFICACION | CANTIDAD | UBICACIÓN Y COMUNIDADES |
| 1 | Escuela | 1 | Sisibá |
| 2 | Jardín de Niños | 1 | Sisibá |
| 3 | Campo de Futbol | 1 | Sisibá |
| 4 | Centro Comunal | 1 | Sisibá |
| 5 | Negocios | 1 | Sisibá |
| Comunidad El Terrero | | | |
| N° | TIPO DE EDIFICACION | CANTIDAD | UBICACIÓN Y COMUNIDADES |
| 1 | Iglesia Católica | 1 | El Terrero |
| 2 | Escuela | 1 | El Terrero |
| | | | |
| Comunidad El | | | |
| N° | TIPO DE EDIFICACION | CANTIDAD | UBICACIÓN Y COMUNIDADES |
| 1 | Campo de Futbol | 1 | El Retiro |

| | | | |
|----------|-----------------------|----------|------------------|
| 2 | Iglesia Católica | 1 | El Retiro |
| 3 | Escuela | 1 | El Retiro |
| 4 | Jardín De Niños | 1 | El Retiro |
| 5 | Iglesia Evangélica | 1 | El Retiro |
| 6 | Comedor Infantil | 1 | El Retiro |
| 7 | Negocio | 1 | El Retiro |
| 8 | Centro Comunal | 1 | El Retiro |

| Aldea San Sebastián | | | |
|------------------------------|----------------------|----------|-------------------------|
| Comunidad Potrerillos | | | |
| N° | TIPO DE EDIFICACION | CANTIDAD | UBICACIÓN |
| 1 | Iglesia Católica | 1 | Potrerillos |
| 2 | Negocios | 1 | Potrerillos |
| 3 | Campo de Futbol | 1 | Potrerillos |
| 4 | Cementerio | 1 | Potrerillos |
| 5 | Escuela | 1 | Potrerillos |
| 6 | Jardín de Niños | 1 | Potrerillos |
| 7 | | | |
| | | | |
| | | | |
| Comunidad Santa Lucia | | | |
| N° | TIPO DE EDIFICACION | CANTIDAD | UBICACIÓN Y COMUNIDADES |
| 1 | Escuela | 1 | Santa Lucia |
| 2 | Jardín de Niños | 1 | Santa Lucia |
| 3 | Caja Rural | 1 | Santa Lucia |
| 4 | Iglesias Evangélicas | 1 | Santa Lucia |
| 5 | Iglesia Católica | 1 | Santa Lucia |
| 6 | Centro Comunal | 1 | Santa Lucia |
| 7 | Negocios | 2 | Santa Lucia |
| | | | |
| Comunidad Corralito | | | |
| N° | TIPO DE EDIFICACION | CANTIDAD | UBICACIÓN Y COMUNIDADES |

| 1 | Iglesia Católica | 1 | Corralito |
|--|-----------------------------|----------|--|
| 2 | Escuela | 1 | Corralito |
| 3 | Negocio | 1 | Corralito |
| 4 | Campo de Futbol | 1 | Corralito |
| 5 | | | |
| Comunidad El Ciruelo | | | |
| N° | TIPO DE EDIFICACION | CANTIDAD | UBICACIÓN Y COMUNIDADES |
| 1 | Campo de Futbol | 1 | El Ciruelo |
| 2 | Iglesia Católica | 1 | El Ciruelo |
| 3 | Escuela | 1 | El Ciruelo |
| 4 | Jardín De Niños | 1 | El Ciruelo |
| 5 | Iglesia Evangélica | 1 | El Ciruelo |
| 6 | Centro de Salud Rural CESAR | 1 | El Ciruelo |
| 7 | Negocio | 1 | El Ciruelo |
| 8 | Centro Comunal | 2 | El Ciruelo |
| Comunidad Matazano o Santa Fe | | | |
| N° | TIPO DE EDIFICACION | CANTIDAD | UBICACIÓN |
| 1 | Iglesia Católica | 1 | Matazano o Santa Fe |
| 2 | Campo de Futbol | 1 | Matazano o Santa Fe |
| 3 | | | |
| Comunidad Apalú | | | |
| N° | TIPO DE EDIFICACION | CANTIDAD | UBICACIÓN Y COMUNIDADES |
| 1 | Negocios | 1 | Apalú |
| 2 | | | |
| Comunidad El Portillo el Mango y Yuquiupe | | | |
| N° | TIPO DE EDIFICACION | CANTIDAD | UBICACIÓN Y COMUNIDADES |
| 1 | Iglesia Católica | 1 | El Portillo el Mango y Yuquiupe |
| 2 | Negocios | 1 | El Portillo el Mango y Yuquiupe |
| 3 | Campo de futbol | 1 | El Portillo el Mango y Yuquiupe |
| 4 | | | |
| Comunidad San Sebastián | | | |

| N° | TIPO DE EDIFICACION | CANTIDAD | UBICACIÓN Y COMUNIDADES |
|-----------------------------|---------------------|----------|-------------------------|
| 1 | Campo de Futbol | 1 | San Sebastián |
| 2 | Escuela | 1 | San Sebastián |
| 3 | Jardín De Niños | 1 | San Sebastián |
| 4 | Iglesia Evangélica | 1 | San Sebastián |
| Comunidad Ticulindre | | | |
| N° | TIPO DE EDIFICACION | CANTIDAD | UBICACIÓN Y COMUNIDADES |
| 1 | Campo de futbol | 1 | Ticulindre |
| | | | |

| Aldea Guinopito | | | |
|------------------------------------|---------------------|----------|-------------------------|
| Comunidad El Hachero | | | |
| N° | TIPO DE EDIFICACION | CANTIDAD | UBICACIÓN |
| 1 | Centro Comunal | 1 | El Hachero |
| 2 | Iglesia Católica | 1 | El Hachero |
| 3 | Negocios | 4 | El Hachero |
| 4 | Campo de Futbol | 1 | El Hachero |
| 5 | Cementerio | 1 | El Hachero |
| 6 | Escuela | 1 | El Hachero |
| 7 | Jardín de Niños | 1 | El Hachero |
| 8 | | | |
| 9 | | | |
| Comunidad La Rinconada | | | |
| N° | TIPO DE EDIFICACION | CANTIDAD | UBICACIÓN Y COMUNIDADES |
| 1 | Campo de Futbol | 1 | La Rinconada |
| 2 | Iglesia Católica | 1 | La Rinconada |
| 3 | Centro Comunal | 1 | La Rinconada |
| 4 | Negocios | 1 | La Rinconada |
| | | | |
| Comunidad Plan de Guinopito | | | |
| N° | TIPO DE EDIFICACION | CANTIDAD | UBICACIÓN Y COMUNIDADES |
| 1 | Negocios | 2 | Plan de Guinopito |
| 2 | Escuela | 1 | Plan de Guinopito |

| 3 | | | |
|-------------------------------|---------------------|----------|-------------------------|
| Comunidad Santa Rosa | | | |
| N° | TIPO DE EDIFICACION | CANTIDAD | UBICACIÓN Y COMUNIDADES |
| 1 | Campo de Futbol | 1 | Santa Rosa |
| 2 | Negocio | 3 | Santa Rosa |
| 3 | Escuela | 1 | Santa Rosa |
| 4 | Jardín De Niños | 1 | Santa Rosa |
| Comunidad El Chaparral | | | |
| N° | TIPO DE EDIFICACION | CANTIDAD | UBICACIÓN |
| 1 | Iglesia Católica | 1 | El Chaparral |
| 2 | Negocio | 1 | El Chaparral |
| 3 | | | |
| Comunidad Cagualagua | | | |
| N° | TIPO DE EDIFICACION | CANTIDAD | UBICACIÓN Y COMUNIDADES |
| 1 | Escuela | 1 | Cagualagua |
| 2 | Jardín de Niños | 1 | Cagualagua |
| 3 | Campo de Futbol | 1 | Cagualagua |
| 4 | Centro Comunal | 1 | Cagualagua |
| 5 | Negocios | 4 | Cagualagua |
| 6 | Iglesias | 1 | Cagualagua |

| Aldea Rio Arriba | | | |
|-----------------------------|-----------------------------|----------|------------|
| Comunidad San Andrés | | | |
| N° | TIPO DE EDIFICACION | CANTIDAD | UBICACIÓN |
| 1 | Centro Comunal | 1 | San Andrés |
| 2 | Centro de Salud Rural CESAR | 1 | San Andrés |
| 3 | Iglesia Católica | 1 | San Andrés |
| 4 | Negocios | 4 | San Andrés |
| 5 | Campo de Futbol | 2 | San Andrés |

| 6 | Cementerio | 1 | San Andrés |
|--------------------------------|----------------------|----------|-------------------------|
| 7 | Escuela | 1 | San Andrés |
| 8 | Jardín de Niños | 1 | San Andrés |
| Comunidad La Agustina | | | |
| N° | TIPO DE EDIFICACION | CANTIDAD | UBICACIÓN Y COMUNIDADES |
| 1 | Escuela | 1 | La Agustina |
| 2 | Campo de Futbol | 1 | La Agustina |
| 3 | Iglesias Evangélicas | 1 | La Agustina |
| 4 | Iglesia Católica | 1 | La Agustina |
| 5 | Centro Comunal | 1 | La Agustina |
| 6 | Cementerio | 1 | La Agustina |
| Comunidad El Rodeo | | | |
| N° | TIPO DE EDIFICACION | CANTIDAD | UBICACIÓN Y COMUNIDADES |
| 1 | | | |
| 2 | Iglesia Evangélica | 1 | El Rodeo |
| 3 | Escuela | 1 | El Rodeo |
| 4 | Campo de Futbol | 1 | El Rodeo |
| 5 | | | |
| Comunidad Agua Blanca | | | |
| N° | TIPO DE EDIFICACION | CANTIDAD | UBICACIÓN Y COMUNIDADES |
| 1 | Negocio | 1 | Agua Blanca |
| 2 | | | |
| Comunidad Agua Caliente | | | |
| N° | TIPO DE EDIFICACION | CANTIDAD | UBICACIÓN |
| 1 | Campo de Futbol | 1 | Agua Caliente |
| 2 | Cementerio | 1 | |
| Comunidad El Quebrachal | | | |
| N° | TIPO DE EDIFICACION | CANTIDAD | UBICACIÓN Y COMUNIDADES |
| 1 | Cementerio | 1 | El Quebrachal |
| 2 | | | |
| Comunidad Cerro Bonito | | | |
| N° | TIPO DE EDIFICACION | CANTIDAD | UBICACIÓN Y COMUNIDADES |

| | | | |
|---|-----------------|----------|---------------------|
| 1 | Iglesia | 1 | Cerro Bonito |
| 2 | Escuela | 1 | Cerro Bonito |
| 3 | Campo de futbol | 1 | Cerro Bonito |
| 4 | Negocios | 1 | Cerro Bonito |

| Aldea Jamayupe | | | |
|--------------------------------|---------------------|----------|-------------------------|
| Comunidad El Quebrachal | | | |
| N° | TIPO DE EDIFICACION | CANTIDAD | UBICACIÓN |
| 1 | Iglesia Católica | 1 | El Quebrachal |
| 2 | | | |
| Comunidad El Terrero | | | |
| N° | TIPO DE EDIFICACION | CANTIDAD | UBICACIÓN Y COMUNIDADES |
| 1 | Escuela | 1 | El Terrero |
| 2 | Campo de Futbol | 1 | El Terrero |
| 3 | Cementerio | 1 | El Terrero |
| | | | |
| Comunidad El Salitre | | | |
| N° | TIPO DE EDIFICACION | CANTIDAD | UBICACIÓN Y COMUNIDADES |
| 1 | Iglesia | 1 | El Salitre |
| 2 | Escuela | 1 | El Salitre |
| 3 | Campo de Futbol | 1 | El Salitre |
| 4 | Negocio | 1 | El Salitre |
| 5 | | | |
| Comunidad La Manzana | | | |
| N° | TIPO DE EDIFICACION | CANTIDAD | UBICACIÓN Y COMUNIDADES |
| 1 | Campo de Futbol | 1 | La Manzana |
| 2 | Iglesia | 1 | La Manzana |
| 3 | Escuela | 1 | La Manzana |
| 4 | Jardín De Niños | 1 | La Manzana |
| 5 | Cementerio | 1 | La Manzana |
| 6 | Negocio | 1 | La Manzana |
| | | | |
| Comunidad El Pital | | | |

| N° | TIPO DE EDIFICACION | CANTIDAD | UBICACIÓN |
|----|---------------------|----------|-----------|
| 1 | Negocio | 1 | El Pital |
| 2 | | | |

Comunidad El Carbonal

| N° | TIPO DE EDIFICACION | CANTIDAD | UBICACIÓN Y COMUNIDADES |
|----|---------------------|----------|-------------------------|
| 1 | Negocios | 5 | El Carbonal |
| 2 | Jardín de Niños | 1 | El Carbonal |
| 3 | | | |

Comunidad Pueblo Nuevo

| N° | TIPO DE EDIFICACION | CANTIDAD | UBICACIÓN Y COMUNIDADES |
|----|---------------------|----------|-------------------------|
| 1 | Iglesia Católica | 1 | Pueblo Nuevo |
| 2 | Iglesia Evangélica | 1 | Pueblo Nuevo |
| 3 | Escuela | 1 | Pueblo Nuevo |
| 4 | Negocios | 4 | Pueblo Nuevo |
| 5 | Campo de futbol | 1 | Pueblo Nuevo |
| 6 | Cementerio | 1 | Pueblo Nuevo |

Comunidad El Ocotillo

| N° | TIPO DE EDIFICACION | CANTIDAD | UBICACIÓN Y COMUNIDADES |
|----|---------------------|----------|-------------------------|
| 1 | Negocios | 1 | El Ocotillo |
| 2 | | | |

Aldea San Lorenzo

Comunidad San Lorenzo

| N° | TIPO DE EDIFICACION | CANTIDAD | UBICACIÓN |
|----|---------------------|----------|-------------|
| 1 | Centro Comunal | 1 | San Lorenzo |
| 2 | Iglesia Evangélica | 1 | San Lorenzo |
| 3 | Iglesia Católica | 1 | San Lorenzo |
| 4 | Negocios | 6 | San Lorenzo |
| 5 | Campo de Futbol | 1 | San Lorenzo |
| 6 | Cementerio | 1 | San Lorenzo |
| 7 | Escuela | 1 | San Lorenzo |
| 8 | Otros | 1 | San Lorenzo |
| 9 | | | |

| Aldea Zapotal | | | |
|---|----------------------|----------|-------------------------|
| Comunidad Plan Grande | | | |
| N° | TIPO DE EDIFICACION | CANTIDAD | UBICACIÓN |
| 1 | Iglesia Evangélica | 2 | Plan Grande |
| 2 | Iglesia Católica | 1 | Plan Grande |
| 3 | Negocios | 2 | Plan Grande |
| 4 | Campo de Futbol | 1 | Plan Grande |
| 5 | Escuela | 1 | Plan Grande |
| 6 | Jardín de Niños | 1 | Plan Grande |
| 7 | | | |
| Comunidad Guirazna | | | |
| N° | TIPO DE EDIFICACION | CANTIDAD | UBICACIÓN Y COMUNIDADES |
| 1 | Escuela | 1 | Guirazna |
| 2 | Jardín de Niños | 1 | Guirazna |
| 3 | Campo de Futbol | 1 | Guirazna |
| 4 | Iglesias Evangélicas | 1 | Guirazna |
| 5 | Cementerio | 1 | Guirazna |
| 6 | Negocios | 5 | Guirazna |
| 7 | | | |
| Comunidad El Portillo | | | |
| N° | TIPO DE EDIFICACION | CANTIDAD | UBICACIÓN Y COMUNIDADES |
| 1 | Iglesia Católica | 1 | El Portillo |
| 2 | Iglesia Evangélica | 1 | El Portillo |
| 3 | Escuela | 1 | El Portillo |
| 4 | Jardín de Niños | 1 | El Portillo |
| 5 | Negocios | 2 | El Portillo |
| 6 | Campo de Futbol | 1 | El Portillo |
| | | | |
| Comunidad El Yalde, Quebrada y Panta y Reaguas | | | |
| N° | TIPO DE EDIFICACION | CANTIDAD | UBICACIÓN Y COMUNIDADES |
| 1 | Campo de Futbol | 1 | El Yalde |
| 2 | Iglesia Católica | 1 | El Yalde |
| 3 | Escuela | 1 | El Yalde |
| 4 | Jardín De Niños | 1 | El Yalde |

| | | | |
|---|--------------------|---|-------------------------------------|
| 5 | Iglesia Evangélica | 2 | Reaguja y Quebrada Ipanta |
| 6 | Cementerio | 1 | El Yalde |
| 7 | Negocio | 5 | El Yalde, Reaguja y Quebrada Ipanta |
| | | | |

INSTITUCIONES QUE INTERVIENEN EN EL MUNICIPIO DE TEXIGUAT

| Publicas |
|---|
| Secretaria de Educación |
| Secretaria de Salud |
| Secretaria de Desarrollo e Inclusión Social |
| Juzgado de Paz |
| Registro Nacional de las Personas |
| Policía Nacional |
| SAG |
| PROHECO |
| ICF |
| P.M.A. |
| CARITAS |
| COPECO |
| |

PRESENCIA INSTITUCIONAL POR COMUNIDADES DEL MUNICIPIO

| COMUNIDAD | INSTITUCIONES EXISTENTES |
|--------------|--|
| Casco Urbano | Banco Alandida (Agente de servicio) Tigo Money (Agente de servicio) SEDIS Secretaria de Educación Secretaria de Salud Secretaria de Seguridad |
| Asunción | Secretaria de Educación Secretaria de Salud SEDIS |

| | |
|----------------------|--|
| El Zapotal | Secretaria de Educación Secretaria de Salud SEDIS |
| Guinopito | Secretaria de Educación Secretaria de Salud SEDIS |
| Jamayupe | Secretaria de Educación Secretaria de Salud SEDIS |
| Rio Arriba | Secretaria de Educación Secretaria de Salud SEDIS |
| San Lorenzo | Secretaria de Educación Secretaria de Salud |
| San Sebastián | Secretaria de Educación Secretaria de Salud SEDIS |

PRESENCIA DE LAS ORGANIZACIONES DE LA SOCIEDAD CIVIL POR COMUNIDAD

| COMUNIDADES | ORGANIZACIONES EXCISTENTES |
|---------------------|--|
| Casco Urbano | Patronatos Juntas de Aguas Sociedad de Padres de Familia Grupos Eclesiales Católicos y Evangélicos Club de Futbol Consejo de Maestros Gobiernos Estudiantiles |
| Asunción | Patronatos Junta de Agua Sociedad de Padres de Familia Grupos Eclesiales Católicos y Evangélicos Asociación de Agricultores Club de futbol Gobierno Escolar |
| El Zapotal | Patronatos Junta de Agua Sociedad de Padres de Familia |

| | |
|----------------------|--|
| | Grupos Eclesiales Católicos y Evangélicos Club de Futbol Gobierno Escolar |
| Guinopito | Patronatos Junta de Agua Sociedad de Padres de Familia Grupos Eclesiales Católicos y Evangélicos Club de Futbol Asociación de Agricultores Gobierno Escolar |
| Jamayupe | Patronatos Junta de Agua Sociedad de Padres de Familia Grupos Eclesiales Católicos y Evangélicos Club de Futbol Gobierno Escolar |
| Rio Arriba | Patronatos Junta de Agua Sociedad de Padres de Familia Grupos Eclesiales Católicos y Evangélicos Club de Futbol Asociación de Agricultores Gobierno Escolar |
| San Lorenzo | Patronatos Junta de Agua Sociedad de Padres de Familia Grupos Eclesiales Católicos y Evangélicos Club de Futbol Gobierno Escolar |
| San Sebastián | Patronatos Junta de Agua Sociedad de Padres de Familia Grupos Eclesiales Católicos y Evangélicos Club de Futbol Asociación de Agricultores Gobierno Escolar |

**MANCOMUNIDAD DE AMSURP / MUNICIPALIDAD DE TEXIGUAT, EL PARAÍSO.
INDICADORES DE TEXIGUAT VR O.D.M**

| Objetivos y metas del desarrollo del milenio ODM | Indicadores en el municipio de Texiguat |
|---|---|
| Objetivo 1: Erradicar la extrema pobreza y el hambre Meta 1: Reducir a la mitad, entre 1990 y 2015, el porcentaje de personas cuyos ingresos sean inferiores a 1 dólar por día. Meta 2: Reducir a la mitad, entre 1990 y 2015, el porcentaje de personas que padezcan de hambre. | 85.23% de población con ingresos menores a \$ 2.00 diario. Al 69.68% de los hogares los ingresos les ajustan para alimentarse los 3 tiempos de comida, desde su percepción. |
| Objetivo 2: Lograr una educación primaria universal Meta 3: Velar porque, para el año 2015, las niñas y niños de todo el mundo puedan terminar un ciclo completo educativo | 64.67% de niños(as) en edad escolar que actualmente estudian 6.29% de niños(as) que estudian sin edad para hacerlo. 6.57% de la fuerza de trabajo emergente que concluyó la educación primaria. |
| Objetivo 3: Promover la igualdad entre los sexos Meta 4: Eliminar las desigualdades entre los géneros en la enseñanza primaria y secundaria, preferiblemente para el año 2017, y en todos los niveles de la enseñanza antes del fin del año 2021 | 52.43% de niños que estudian primaria 47.57% de niñas que estudian primaria 46.29% de niños que estudian Secundaria Plan Básico 53.71% de niñas que estudian Secundaria Plan básico 57.63% de niños que estudian Diversificado 42.37% de niñas que estudian Diversificado 1,760 niños en edad escolar 1,611 niñas en edad escolar 51.61% de niños que actualmente estudian en todos los niveles 48.39% de niñas que actualmente estudian en todos los niveles. |

| | |
|---|---|
| Objetivo 4: Reducir la mortalidad infantil Meta 5: Reducir en dos terceras partes, entre 2017 y 2021, la mortalidad de los niños menores de 5 años | 0.37 muertes nacidos menores de 5 años en el año 2017. |
| Objetivo 5: Mejorar la salud materna Meta 6: Reducir, entre 1990 y 2015, la mortalidad materna en tres cuartas partes. | 1.3% muertes maternas por mil partos atendidos en el 2017. |

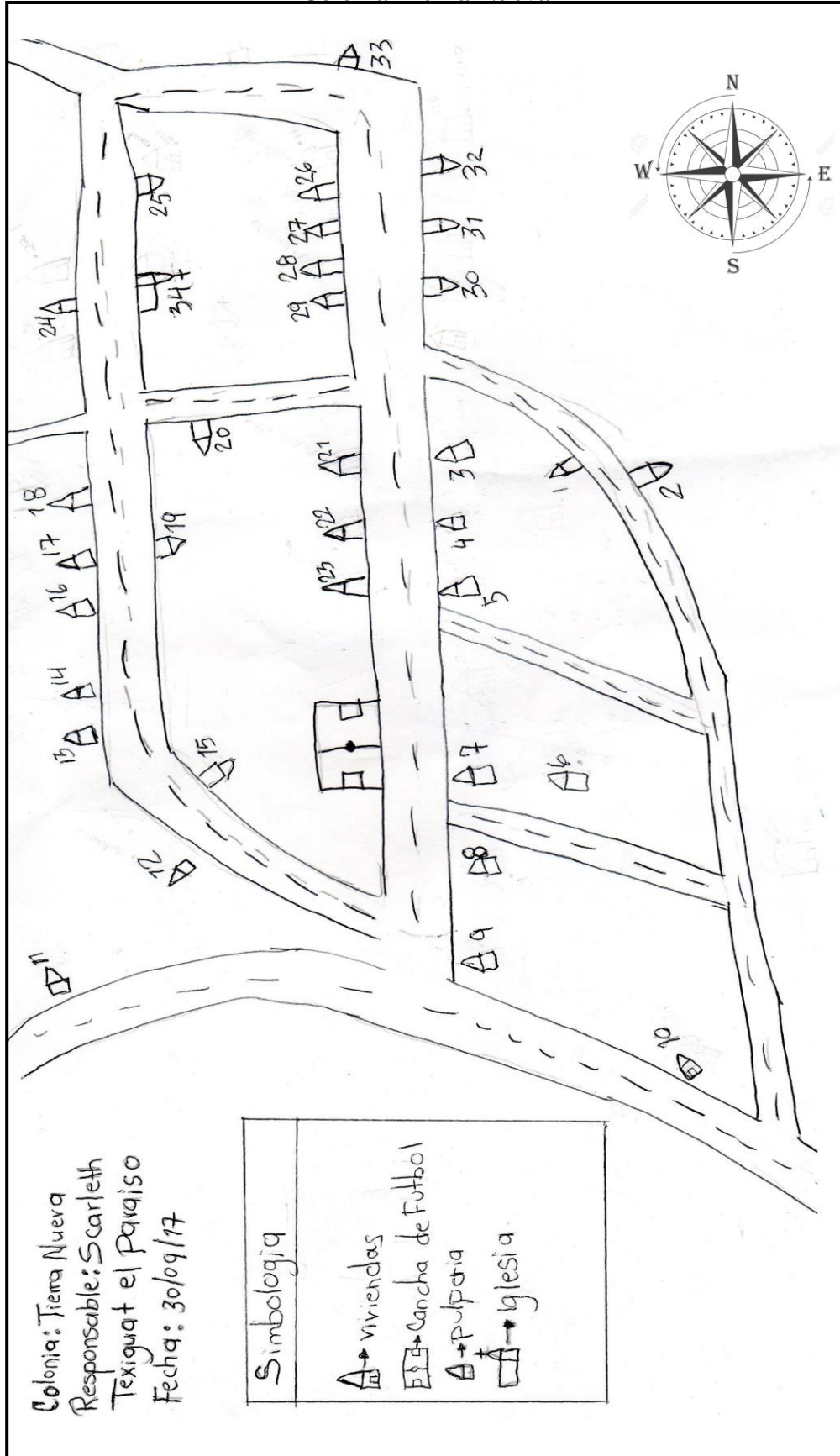
| Objetivos y metas del desarrollo del milenio ODM | Indicadores en el municipio de Texiguat |
|---|---|
| <p>Objetivo 6 Combatir el VIH/SIDA, paludismo y otras enfermedades</p> <p>Meta 7: Haber terminado y comenzado a reducir, para el año 2015 la propagación del VIH/SIDA.</p> <p>Meta 8: Haber detenido y comenzado a reducir, para el 2021, la incidencia del paludismo y otras enfermedades graves.</p> | <p>1.22% infectados con paludismo por cada mil</p> <p>29.27% afectados por IRAs por cada mil</p> <p>21.47% afectados con Chicungunya por cada mil</p> <p>10.07% con discapacidad por cada mil</p> |
| <p>Objetivo 7: Garantizar la sostenibilidad del medioambiente</p> <p>Meta 9: Incorporar los principios del desarrollo sostenible en las políticas y los programas nacionales e invertir la pérdida de recursos del medio ambiente. Meta 10: Reducir a la mitad, para el año 2021, el porcentaje de personas que carezcan de acceso sostenible a agua potable.</p> <p>Meta 11: Haber mejorado considerablemente para el año 2020, la vida de los habitantes de los tugurios</p> | <p>90.83% de la población utiliza leña para cocinar</p> <p>34.96% personas con acceso al agua por acueducto.</p> <p>80.46% personas con acceso a eliminación de excretas</p> <p>57.24% de hogares que todavía utilizan la letrina</p> <p>74.57% viviendas con inadecuada disposición del tren de aseo.</p> <p>65% población con servicio de energía eléctrica domiciliar</p> <p>63.01% casa con condiciones regulares.</p> <p>57.42% de las viviendas no cuentan con baño.</p> <p>46.04% casa con un solo dormitorio.</p> <p>4.83 es el promedio de personas por hogar.</p> |

Organigrama Municipal de Texiguat



**LISTADO DE LAS
VIVIENDAS POR
BARRIOS Y COLONIAS
DEL CASCO URBANO
Y
CROQUIS CENSALES**

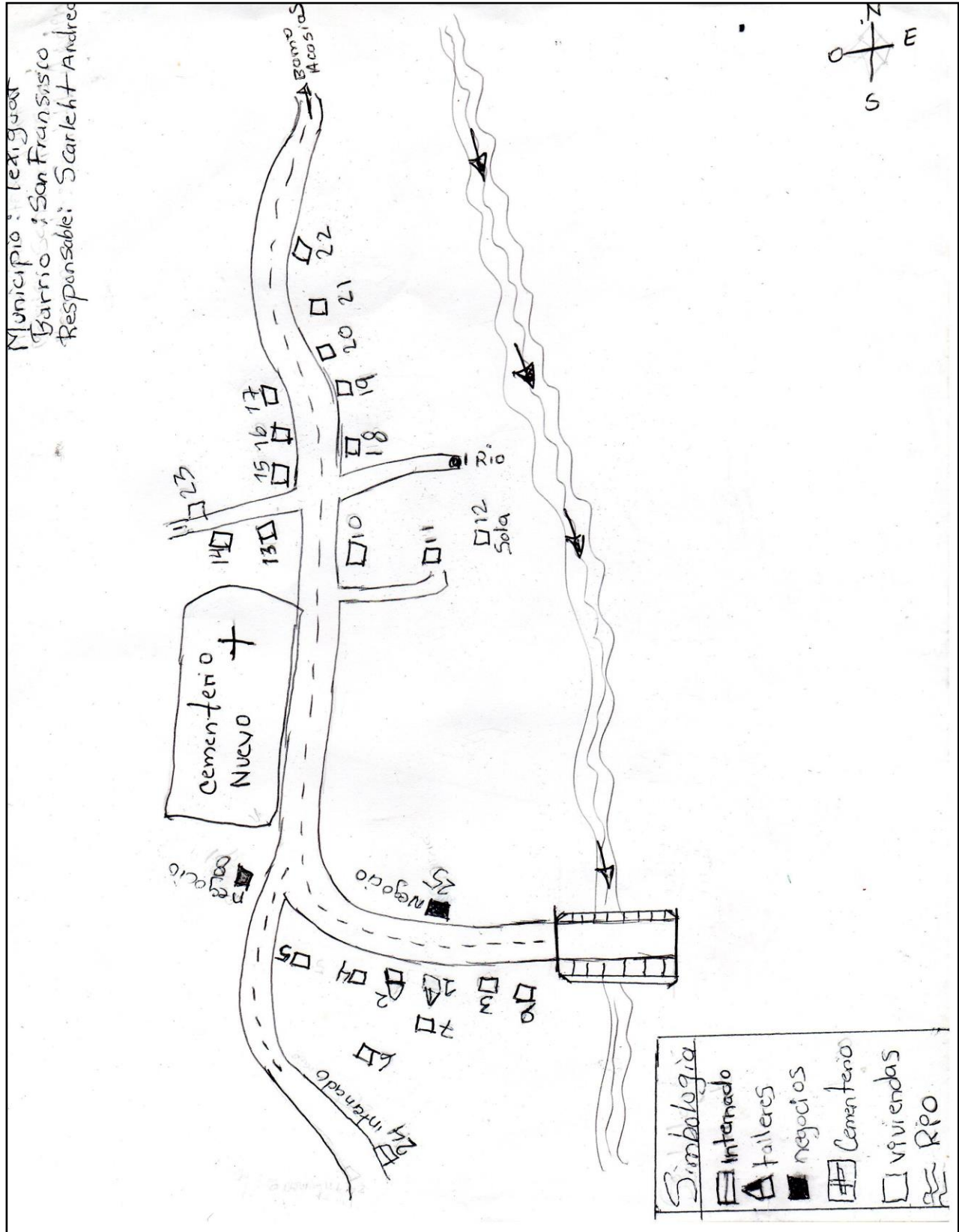
Colonia Tierra Nueva



Listado de # de casas de la colonia Tierra Nueva

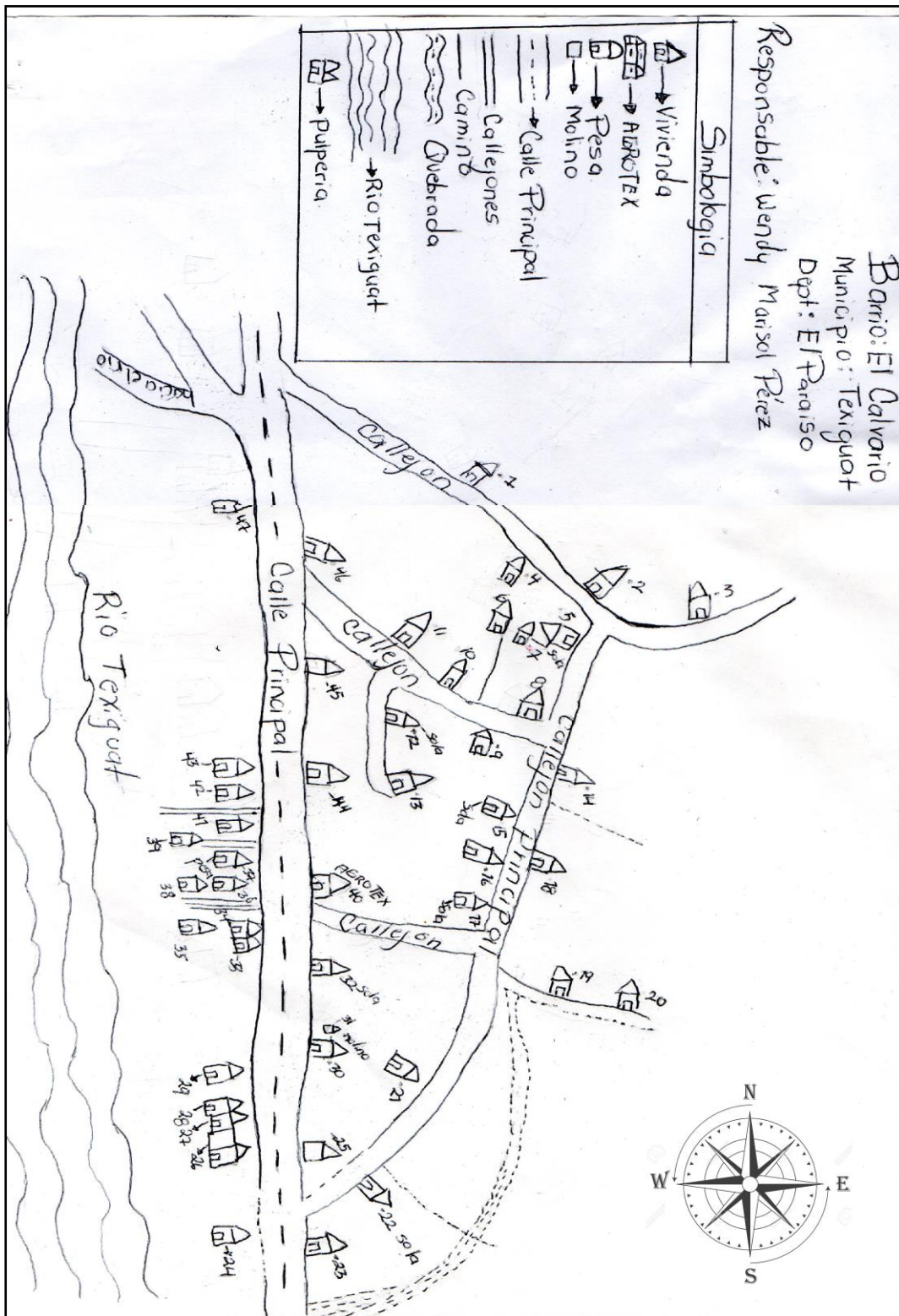
| No. | Nombre | No. | Nombre | No. | Nombre |
|-----|-------------------------------|-----------|-----------------------|-----|--------------------------|
| 1. | Enrique Sierra | 13 | María Vásquez | 25 | Teodora Vásquez |
| 2. | José Tadeo Medina | 14 | Amparo Vargas | 26 | Apolonio Jacinto |
| 3. | Guillermo Vásquez | 15 | Saúl Alfredo Girón | 27 | Seferino Vásquez |
| 4. | Armando López | 16 | Ledis Jirón | 28 | David Carrasco |
| 5. | Bernardino Vásquez | 17 | Ariel Vásquez | 29 | Bartolomé Jacinto |
| 6. | Rufino Ordoñez | 18 | Rosalba Rodríguez | 30 | María Vásquez |
| 7. | Antonia Aguilar | 18 | Oqueli Jirón | 31 | Elvin Ramírez |
| 8. | Elena Mayorga | 20 | Adolfo Izaguirre | 32 | Javier Medina |
| 9. | Francisco Izaguirre | 21 | Santos Felipe Vásquez | 33 | Pedro Vásquez |
| 10. | Gladis Barahona | 22 | Santos Espinal | | |
| 11. | Francisco Izaguirre | 23 | Ranulfo López | | |
| 12. | Darlin Javier Aguilera | 24 | Saúl Mendoza | | |

Barrio San Francisco



| Listado de # de casas de Barrio San Francisco | | | | | |
|--|----------------------|------------|-----------------------|------------|---------------------------|
| No. | Nombre | No. | Nombre | No. | Nombre |
| 1. | Rosa Aguilar | 8 | Prudencia Vásquez | 15 | Ada Gabriela Palma |
| 2. | Jose Orlando Aguilar | 9 | Ramon Galeas | 16 | Santos Vasquez |
| 3. | Amilcar Flores | 10 | Victoriano Vasquez | 17 | Vidal Flores |
| 4. | Sonia Maria Campos | 11 | Gabriel Angel Espinal | 18 | Juan Angel Vasquez |
| 5. | Lauriana Mejia | 12 | Javier Perez | | |
| 6. | Yesenia Aguilar | 13 | Brijida Escalante | | |
| 7. | | 14 | | | |

Barrio El Calvario



Municipalidad de Texiguat

| Listado de # de casas del barrio El Calvario . | | | |
|---|----------------------------|----|----------------------------------|
| 1. | Cecilia Ordoñez | 25 | Matías Mejía Cárdenas |
| 2. | Vidal Mejía | 26 | Marvin Daniel Amador |
| 3. | Cristobal Sánchez | 27 | Cinthia Pamela Sánchez |
| 4. | Julia Torres Ordoñez | 28 | Marvin Leonado Sánchez |
| 5. | Héctor lagos | 29 | Oswaldo López Briceño |
| 6. | Santos David Mejía | 30 | Lorenza Rubio |
| 7. | Leónidas Lagos | 31 | Juan Bautista Sánchez |
| 8. | Ricarda Amador | 32 | Sergia Ramírez |
| 9. | Marcos Evenor Flores | 33 | María Irene Sánchez |
| 10. | David Antonio Flores | 34 | María José Sánchez |
| 11. | Francisco Javier Hernández | 35 | Ana Rosa Sánchez |
| 12. | Marlín flores | 36 | Porfirio Mejía Vásquez |
| 13. | Marcío Elías Flores | 37 | Pesa o rastro municipal |
| 14. | Santos Edgardo Flores | 38 | Antonio Flores Barahona |
| 15. | Norma Esperanza Sánchez | 39 | Octavio Hernández Vásquez |
| 16. | José Abilio Andino | 40 | Yeni Carolina Martínez |
| 17. | José Abilio Andino | 41 | Héctor Emilio Mejía |
| 18. | Juan Bautista Sánchez | 42 | Julio Sánchez |
| 19. | Yimi Javier Sánchez | 43 | José Neftalí Rodríguez |
| 20. | Luis García | 44 | Elías Flores Barahona |
| 21. | Carlos Giovanni Sánchez | 45 | Celia Flores |
| 22. | Julia Orestila Sánchez | 46 | Martha Torres |
| 23. | Julio Sánchez López | 47 | Edna del Carmen Rodríguez |
| 24. | Sonia Briceño López | | |

Barrio Nueva Texiguat



Municipalidad de Texiguat

| Listado de # de casas Colonia Nueva Texiguat | | | |
|---|--------------------------|------------|-------------------------------|
| No | Nombre | No. | Nombre |
| 1. | Darwin Osman Torres | 16 | Pastor Laínez |
| 2. | María Victoria Cerna | 17 | Héctor Lazo |
| 3. | Mari Jakelin Sánchez | 18 | Laurina García |
| 4. | Ramón Rosa Flores | 19 | Agustina Hernández |
| 5. | Dominga Eloísa Cruz | 20 | Oscar Oyuela |
| 6. | Ignacio Sánchez Gonzales | 21 | Ernesto López |
| 7. | Paulina Rodríguez Lazo | 22 | Dimas González |
| 8. | Dalecia Flores Barahona | 23 | Digna Esperanza López |
| 9. | Yolanda Mairena | 24 | Faustina Calix |
| 10. | María Medardo Palma | 25 | Marvin Vásquez |
| 11. | Elena Pérez | 26 | Juan de Dios Ávila |
| 12. | Santos Guillermo López | 27 | Antonia Contreras |
| 13. | Dominga Espinal | 28 | Alexis Adonay Mayorga |
| 14. | Natalia Laínez | 29 | Carmen Julia Hernández |
| 15. | María López | 30 | Bertha Lidia Andino |

Listado de # de casas Barrio Santa lucia

| No | Nombre | No. | Nombre |
|-----|-----------------------------|-----|--------------------------------------|
| 1. | Ana del Carmen Palma | 36 | Luis Alberto Martínez |
| 2. | Miguel ángel Amador | 37 | Mirtala Flores |
| 3. | Pastor Ordoñez | 38 | María Claudina Flores |
| 4. | Iris Zulema Cruz | 39 | Dilia Consuelo Flores |
| 5. | Alex Adán Rodríguez | 40 | Maura Rosa Flores |
| 6. | Jonathan Flores Laínez | 41 | Cristobal López |
| 7. | Valentina Laínez Ramírez | 42 | Salma Melissa Ferrero |
| 8. | Wilberto Agustín Torres | 43 | Noé Andino Hernández |
| 9. | Adrián Andino | 44 | Bernardo Hernández |
| 10. | Marco Antonio Andino | 45 | Magda Méndez |
| 11. | Cristina Barahona Andino | 46 | Emilio Méndez |
| 12. | Elmer Naul Escoto | 47 | Juan Carlos Mejía |
| 13. | Sonia Alejandrina Rodríguez | 48 | Magda Méndez |
| 14. | Marco tulio Laínez | 49 | Alejandra Pérez |
| 15. | Teresa de Jesús Espinal | 50 | María Mayorga |
| 16. | Betulio Andino Vásquez | 51 | Emerson Quiroz |
| 17. | Julio Andino | 52 | Vilma Barahona |
| 18. | María Evangelina Andino | 53 | Josué Eleuterio Barahona |
| 19. | Lisandra Leonor Aguilera | 54 | Irma Sánchez |
| 20. | Benjamín Palma | 55 | Yanina Pérez |
| 21. | Eva Sagrario Vásquez | 56 | Juana Vásquez |
| 22. | Magín Aguilar Rodríguez | 57 | Henry Misael Barahona |
| 23. | Bernardo Enrique Andino | 58 | María de los Ángeles Flores |
| 24. | Santos Isidro Contreras | 59 | Arsenia Amador |
| 25. | Alba Argentina Rodríguez | 60 | Melvin Moncada |
| 26. | Aquileo Sánchez | 61 | Edna del Carmen Andino Oyuela |
| 27. | José Ángel Barahona | 62 | Celia Pérez |
| 28. | José David Andino | 63 | José Rigoberto Andino |
| 29. | Josefina Sánchez Ramírez | 64 | Rene Omar Escoto |
| 30. | Denia Johen Casco | 65 | María Elena Cáceres |
| 31. | Pablo Sánchez Vásquez | 66 | Neftalí Andino |
| 32. | Rene Eduardo Gómez | 67 | Donaldó Campos |
| 33. | Carlos Ramón Licon | 68 | Agustín Pastrana |
| 34. | Pablo Enrique Quiroz | | |
| 35. | Martha Izaguirre | | |

| Listado de # de casas Barrio El Centro | | | |
|---|-----------------------------|------------|--------------------------------------|
| No | Nombre | No. | Nombre |
| 1. | Ana del Carmen Palma | 36 | Luis Alberto Martínez |
| 2. | Miguel ángel Amador | 37 | Mirtala Flores |
| 3. | Pastor Ordoñez | 38 | María Claudina Flores |
| 4. | Iris Zulema Cruz | 39 | Dilia Consuelo Flores |
| 5. | Alex Adán Rodríguez | 40 | Maura Rosa Flores |
| 6. | Jonathan Flores Laínez | 41 | Cristobal López |
| 7. | Valentina Laínez Ramírez | 42 | Salma Melissa Ferrero |
| 8. | Wilberto Agustín Torres | 43 | Noé Andino Hernández |
| 9. | Adrián Andino | 44 | Bernardo Hernández |
| 10. | Marco Antonio Andino | 45 | Magda Méndez |
| 11. | Cristina Barahona Andino | 46 | Emilio Méndez |
| 12. | Elmer Naul Escoto | 47 | Juan Carlos Mejía |
| 13. | Sonia Alejandrina Rodríguez | 48 | Magda Méndez |
| 14. | Marco tulio Laínez | 49 | Alejandra Pérez |
| 15. | Teresa de Jesús Espinal | 50 | María Mayorga |
| 16. | Betulio Andino Vásquez | 51 | Emerson Quiroz |
| 17. | Julio Andino | 52 | Vilma Barahona |
| 18. | María Evangelina Andino | 53 | Josué Eleuterio Barahona |
| 19. | Lisandra Leonor Aguilera | 54 | Irma Sánchez |
| 20. | Benjamín Palma | 55 | Yanina Pérez |
| 21. | Eva Sagrario Vásquez | 56 | Juana Vásquez |
| 22. | Magín Aguilar Rodríguez | 57 | Henry Misael Barahona |
| 23. | Bernardo Enrique Andino | 58 | María de los Ángeles Flores |
| 24. | Santos Isidro Contreras | 59 | Arsenia Amador |
| 25. | Alba Argentina Rodríguez | 60 | Melvin Moncada |
| 26. | Aquileo Sánchez | 61 | Edna del Carmen Andino Oyuela |
| 27. | José Ángel Barahona | 62 | Celia Pérez |
| 28. | José David Andino | 63 | José Rigoberto Andino |
| 29. | Josefina Sánchez Ramírez | 64 | Rene Omar Escoto |
| 30. | Denia Johen Casco | 65 | María Elena Cáceres |
| 31. | Pablo Sánchez Vásquez | 66 | Neftalí Andino |
| 32. | Rene Eduardo Gómez | 67 | Donaldo Campos |
| 33. | Carlos Ramón Licon | 68 | Agustín Pastrana |
| 34. | Pablo Enrique Quiroz | | |
| 35. | Martha Izaguirre | | |

INSTRUMENTO CENSAL

| Municipalidad de _____ Encuesta para establecer Línea Base Demográfica y Socioeconómica | | | | | | | | | | | |
|---|----------------------|--|------|------------------|---|---|-----------------------------|----|--|-----------------------|---|
| Estimado señor (a): El propósito de la presente encuesta es determinar la situación socioeconómica de su comunidad y el municipio, mediante la identificación de información específica que nos permita elaborar los indicadores principales para medir dichas condiciones, en diversas áreas que son básicas para conocer el nivel de desarrollo o pobreza de la comunidad, por tal razón le estamos solicitando nos regale unos minutos de su valioso tiempo para contestarnos unas breves preguntas. | | | | | | | | | | | |
| DATOS GENERALES | | | | | | | | | | | |
| 1. Nombre del encuestador: _____ | | 2. No. de boleta (En orden correlativo): _____ | | | | | | | | | |
| 3. Colonia: _____ | | | | 4. Barrio _____ | | | | | | | |
| 5. Aldea _____ | | | | 6. Caserío _____ | | | | | | | |
| 7. Nombre del entrevistado (Jefe de Familia): _____ | | | | | | Tel. Celular: _____ | | | | | |
| 8. No. ubicación de la vivienda (Según el Mapa o Croquis Censal): _____ | | | | | | 9. Cantidad de personas que viven en la vivienda: _____ | | | | | |
| 10. ¿Cuántas Personas son de 5 a 23 años?: _____ | | | | | 11. ¿Cuántas Personas son de 10 años en adelante?: _____ | | | | | | |
| A. Demográfico | | | | | | | | | | | |
| 12. Información de la Familia: (Marcar con una X el sexo, edad, partida de nacimiento y escribir el parentesco (madre, padre, hijo (a), nieto (a), sobrino (a), abuelo (a), suegro (a), tío (a), primo (a), cuñado (a), yerno o nuera, otro); Etnia (maya chortí, lenca, miskito, nahua, pech, tolupán, tawaka, garifuna, negro de habla inglesa, mestizo/ladino, otro)) | | | | | | | | | | | |
| No. | Nombre de la Persona | Sexo | | Edad | Parentesco | Etnia | Tiene partida de nacimiento | | | | |
| | | H | M | | | | Si | No | | | |
| 1 | | | | | | | | | | | |
| 2 | | | | | | | | | | | |
| 3 | | | | | | | | | | | |
| 4 | | | | | | | | | | | |
| 5 | | | | | | | | | | | |
| 6 | | | | | | | | | | | |
| 7 | | | | | | | | | | | |
| 8 | | | | | | | | | | | |
| 9 | | | | | | | | | | | |
| 10 | | | | | | | | | | | |
| 11 | | | | | | | | | | | |
| 12 | | | | | | | | | | | |
| 13 | | | | | | | | | | | |
| 14 | | | | | | | | | | | |
| 15 | | | | | | | | | | | |
| 16 | | | | | | | | | | | |
| 17 | | | | | | | | | | | |
| B. Salud | | | | | | | | | | | |
| 13. Clasificación de personas por rangos de edades y sexo: (Marcar cada casilla solo con números, con los datos preg. 12) | | | | | 17. ¿Existe alguna mujer embarazada en el hogar? (Si hay más de una mujer embarazada, escriba la edad de cada una de ellas) 1. [] Si ¿Cuántas?: _____ Edad (1): _____ Edad (2): _____ Edad (3): _____ 2. [] No 18. ¿Dónde nació el último niño (a)? (Puede marcar solo uno y después cuántos) 1. [] Casa _____ 4. [] Hospital _____ 2. [] Centro de Salud _____ 5. [] Clínica privada _____ 3. [] Clínica materno infantil _____ 6. [] Otro establecimiento de salud _____ 19. ¿Hubo alguna muerte materna durante el parto o post parto en la familia el año pasado?: (Marcar solo uno, si contesto "SI", anotar cuántos y en qué momento y la causa de la muerte) 1. [] Si ¿Cuántas?: _____ Durante el embarazo: _____ En el parto: _____ Después del parto: _____ Causa de la muerte: _____ 2. [] No 20. ¿Planifica la familia con su pareja?: (Marcar solo uno) 1. [] Si 2. [] No (Si contestó No, pase a la pregunta 22) 21. ¿Qué tipo de método usa?: (Marcar solo uno, si marco "Operación", marcar cualquiera de los sexos) 1. [] Ritmo 4. [] Preservativo (Condón) 2. [] DIU 5. [] Inyección 3. [] Pastilla 6. [] Operación Sexo: H__ M__ 7. [] Implante 22. ¿Se murió en la familia un niño (a) menor de 5 años el año pasado?: (Marcar solo uno, si contesto "SI", anotar cuántos) | | | | | | |
| No. | Rangos de Edades | Número de personas | Sexo | | | | | | | Saben leer y escribir | |
| | | | H | M | | | | | | H | M |
| 1 | Menores de 1 año | | | | | | | | | | |
| 2 | De 1 a 4 años | | | | | | | | | | |
| 3 | De 5 a 6 años | | | | | | | | | | |
| 4 | De 7 a 12 años | | | | | | | | | | |
| 5 | De 13 a 15 años | | | | | | | | | | |
| 6 | De 16 a 18 años | | | | | | | | | | |
| 7 | De 19 a 23 años | | | | | | | | | | |
| 8 | De 24 a 30 años | | | | | | | | | | |
| 9 | De 31 a 40 años | | | | | | | | | | |
| 10 | De 41 a 50 años | | | | | | | | | | |
| 11 | De 51 a 64 años | | | | | | | | | | |
| 12 | De 65 años y más | | | | | | | | | | |
| 14. ¿Cuántas madres solteras hay en el hogar?: _____ (No tiene marido) | | | | | | | | | | | |
| 15. ¿Cuántos padres solteros hay en el hogar?: _____ (No tiene mujer) | | | | | | | | | | | |
| 16. ¿Cuántos niños (a) nacieron en la familia durante año pasado?: _____ | | | | | | | | | | | |
| Cantidad | | Sexo | | Edad de la madre | | | | | | | |
| | | H | M | | | | | | | | |
| | | | | | | | | | | | |
| | | | | | | | | | | | |
| | | Sexo | | Causa | | | | | | | |
| | | H | M | | | | | | | | |
| | | | | | | | | | | | |
| | | | | | | | | | | | |

23. ¿Se manifestaron en algún miembro de su familia las siguientes enfermedades, durante el año pasado?: (Marcar solo con números, los datos anotados en sexo y asistencia, deben de ser igual al número de manifestaciones)

| No. | Tipo de enfermedad | Se manifestó | | Sexo | | Asistencia | |
|-----|----------------------------------|--------------|----|------|---|------------|---------|
| | | Si | No | H | M | Pública | Privada |
| 1 | Infecciones respiratorias agudas | | | | | | |
| 2 | Dengue clásico | | | | | | |
| 3 | Paludismo | | | | | | |
| 4 | Dengue hemorrágico | | | | | | |
| 5 | Chagas | | | | | | |
| 6 | ZIKA | | | | | | |
| 7 | Chicungunya | | | | | | |
| 8 | Hipertensión Arterial | | | | | | |
| 9 | Diabetes | | | | | | |
| 10 | Asma bronquial | | | | | | |
| 11 | Epilepsia | | | | | | |
| 12 | Neumonía | | | | | | |
| 13 | Consumo de alcohol | | | | | | |
| 14 | Consumo de drogas | | | | | | |
| 15 | Tuberculosis | | | | | | |
| 16 | Cáncer | | | | | | |
| 17 | Diarreas | | | | | | |
| 18 | De la piel | | | | | | |
| 19 | Discapacidad | | | | | | |

Discapacidad: Discapacidad física (piernas, brazos, vista, etc.) Discapacidad mental (tristeza, insomnio, pérdida de apetito, cambios de comportamiento etc.)

24. Clasificación de personas por rangos de edades y sexo: (Marcar cada casilla solo con números con los datos de la pregunta 12 y preguntar cuantos tiene o no Vacunas Completas)

| No. | Rangos de Edades | No. de personas | Sexo | | Vacuna Completa | |
|-----|-------------------|-----------------|------|---|-----------------|----|
| | | | H | M | Si | No |
| 1 | Menores de 9 años | | | | | |
| 2 | De 10 a 19 años | | | | | |
| 3 | De 20 a 64 años | | | | | |
| 4 | De 65 años y más | | | | | |

C. Seguridad

25. ¿Conoce usted casos de violencia intrafamiliar en su comunidad en el último año?
(Marcar solo una opción), si contestó "Si", anotar ¿cuántos casos?
1. [] Si Cuantos Casos _____ 2. [] No

26. ¿Le ha sucedido algún caso de violencia a usted o algún miembro de su familia en el último año?
(Marcar solo una opción), si contestó "Si", anotar ¿cuántos casos?
1. [] Si Cuantos Casos _____ 2. [] No

27. ¿Qué tan seguros considera usted que se encuentra que su familia en su barrio o comunidad?:
1. [] Están seguros 2. [] No están seguros
¿Si considera que **NO están seguros**, cuál es la razón principal?
(Escriba en orden de importancia del 1 al 6 los que considera más importantes al menos importante):
1. [] Robo o hurto 2. [] Maras o pandillas 3. [] Venta de drogas
4. [] Cantinas 5. [] Riñas y discusiones 6. [] Violaciones

D. Participación y Expectativa

28. ¿Cuántos hombres de la familia participan en organizaciones en su comunidad?: (Solo mayores de 18 años de edad) /____/

29. ¿Cuántas mujeres de la familia participan en organizaciones en su comunidad?: (Solo mayores de 18 años de edad) /____/

E. Servicios Públicos

30. En la casa que habita existen los siguientes servicios públicos:

| No. | Servicios Públicos | Los reciben | | Estado | | | Días a la semana reciben servicios |
|-----|---------------------------------|-------------|----|--------|---|---|------------------------------------|
| | | Si | No | B | R | M | |
| 1 | Agua de pozo propio | | | | | | |
| 2 | Agua domiciliar de pozo comunal | | | | | | |
| 3 | Acarrea agua de río o quebrada | | | | | | |
| 4 | Agua domiciliar por acueducto | | | | | | |
| 5 | Agua llave pública / fuente | | | | | | |
| 6 | Reservorio de agua lluvia | | | | | | |
| 7 | Inodoro o servicio sanitario | | | | | | |
| 8 | Letrina de fosa simple | | | | | | |
| 9 | Letrina de fosa séptica | | | | | | |
| 10 | Usa la letrina | | | | | | |
| 11 | Recolección de basura | | | | | | |
| 12 | Aseo de calles | | | | | | |
| 13 | Energía eléctrica domiciliar | | | | | | |
| 14 | Teléfono (HONDUTEL) | | | | | | |
| 15 | Teléfono (Celular móvil o fija) | | | | | | |
| 16 | Alumbrado público | | | | | | |
| 17 | Mantenimiento de calles | | | | | | |

F. Seguridad Alimentaria

31. ¿Alguien en la familia trabaja la tierra por cuenta propia?
1. [] Si 2. [] No
Cuántos: _____ Sexo: H ___ M ___

32. Tipo de tenencia de la tierra: (marcar solo uno, si marcó la opción 1, tiene que marcar dominio)
1. [] Propia totalmente pagada Pleno: ___ Útil: ___
2. [] Propia pagando 3. [] Alquilada 4. [] Prestada 5. [] En litigio
6. [] Comunal 7. [] No Tiene

33. ¿Se producen alimentos en la familia?
1. [] Si 2. [] No → **pase a la pregunta 38**

34. ¿Produce suficientes alimentos para autoconsumo?
1. [] Si 2. [] No

35. ¿Qué sembró y cuanto produjo durante el año pasado? (Escribir cantidad en quintales y tareas en más de una opción)

| | Maiz | Frijol | Maicillo | Café | Caña | Otro: |
|-----------|------|--------|----------|------|------|-------|
| Quintales | | | | | | |
| Tareas | | | | | | |

36. Áreas en tareas con sistema de riego

| | Goteo | Aspersión | Ninguno | Otro: |
|--------|-------|-----------|---------|-------|
| Tareas | | | | |

37. De los alimentos que producen ¿obtienen excedentes para la venta?:
[] Si 2. [] No

38. ¿Tiene huerto familiar en su vivienda?
1. [] Si 2. [] No

39. ¿Tiene animales domésticos?
1. [] Si (Marque la cantidad en la casilla cuántos) 2. [] No

| Tipo | Cuántos |
|--|---------|
| Aves (gallinas, pavos o jolote, patos) | |
| Bovinos (bueyes, vacas) | |
| Caprino (ovejas, cabras) | |
| Equinos (caballos, mula, burro) | |
| Porcinos (cerdos) | |
| Piscicultura (tilapia, otros) | |
| Apicultura (colmenas) | |
| Domésticos (perro, gato, etc.) | |

| G. Educación | | | | | | | | | | | | | | | | | |
|---|--------|------|---|------|---|---|---|---|---|---|---|---|---|---|---------------|----|--|
| 40. Situación educativa actual, e igualdad entre los sexos, de las personas en edad escolar (de 5 a 23 años: ____) (Llenar todas las casillas, de acuerdo al número de personas, no dejar ninguna casilla en blanco, en "Sexo", "Edad", "Grado" y "Estudia ahora") | | | | | | | | | | | | | | | | | |
| No. | Nombre | Sexo | | Edad | Grado que actualmente cursan o cursaron | | | | | | | | | | Estudia ahora | | |
| | | H | M | | PE | 1 | 2 | 3 | 4 | 5 | 6 | B | D | U | Si | No | |
| 1 | | | | | | | | | | | | | | | | | |
| 2 | | | | | | | | | | | | | | | | | |
| 3 | | | | | | | | | | | | | | | | | |
| 4 | | | | | | | | | | | | | | | | | |
| 5 | | | | | | | | | | | | | | | | | |
| 6 | | | | | | | | | | | | | | | | | |
| 7 | | | | | | | | | | | | | | | | | |
| 8 | | | | | | | | | | | | | | | | | |
| 9 | | | | | | | | | | | | | | | | | |
| 10 | | | | | | | | | | | | | | | | | |

| H. Fuerza de trabajo e ingresos | | | | | | | | | | | | | | | | | |
|---|--------|--------------------------------------|------|---|---|---|--------------|----|----|----|------|--------------------|------------------|---------|--|---------------------------|--|
| 41. Profesión u oficio e ingresos de los miembros de la familia en edad de trabajar (de 10 años en adelante: ____) (Llenar todas las casillas, de acuerdo al número de personas, no dejar ninguna casilla en blanco, "Nivel Educativo", "Sexo", "Estado Civil", "Edad", "Profesión", "Ocupación", "Trabaja", "Ingresos Mensuales") | | | | | | | | | | | | | | | | | |
| No. | Nombre | Nivel Educativo (último año cursado) | Sexo | | | | Estado Civil | | | | Edad | Profesión u oficio | Ocupación actual | Trabaja | | Ingresos mensuales (Lps.) | |
| | | | H | M | S | C | D | UL | Si | No | | | | | | | |
| 1 | | | | | | | | | | | | | | | | | |
| 2 | | | | | | | | | | | | | | | | | |
| 3 | | | | | | | | | | | | | | | | | |
| 4 | | | | | | | | | | | | | | | | | |
| 5 | | | | | | | | | | | | | | | | | |
| 6 | | | | | | | | | | | | | | | | | |
| 7 | | | | | | | | | | | | | | | | | |
| 8 | | | | | | | | | | | | | | | | | |
| 9 | | | | | | | | | | | | | | | | | |
| 10 | | | | | | | | | | | | | | | | | |

| 42. ¿Su ocupación actual es cómo? (marcar solo una opción) 1. <input type="checkbox"/> Empleado 2. <input type="checkbox"/> Cuenta propia → pase a la pregunta 44 43. Si contestó que su ocupación actual es como empleado, en que sector esta contratado (marcar solo una opción) pase a la pregunta 49 1. <input type="checkbox"/> Comercial 2. <input type="checkbox"/> Industrial 3. <input type="checkbox"/> Servicio 44. Si contestó que su ocupación actual es por cuenta propia, a que sector se dedica (marcar solo una opción) 1. <input type="checkbox"/> Primario 2. <input type="checkbox"/> Secundario 3. <input type="checkbox"/> Terciario 45. Genera empleo en el sector que se dedica 1. <input type="checkbox"/> Si 2. <input type="checkbox"/> No → pase a la pregunta 47 46. ¿Cuánto empleo genera al sector que usted se dedica? <table border="1" style="width: 100%;"> <tr><td>1 a 5</td><td></td></tr> <tr><td>6 a 10</td><td></td></tr> <tr><td>11 a 15</td><td></td></tr> <tr><td>16 a 20</td><td></td></tr> <tr><td>21 en adelante</td><td></td></tr> </table> | 1 a 5 | | 6 a 10 | | 11 a 15 | | 16 a 20 | | 21 en adelante | | 49. ¿Alguien de la familia ha obtenido algún tipo de préstamo?: <table border="1" style="width: 100%;"> <tr> <th>Si</th> <th>No</th> <th colspan="2">Sexo</th> </tr> <tr> <td></td> <td></td> <th>H</th> <th>M</th> </tr> <tr> <td></td> <td></td> <td></td> <td></td> </tr> </table> | Si | No | Sexo | | | | H | M | | | | | | | | | | | | |
|--|---|-----------------------------|---------------|-----------------------------|---------|----------------|---------|---|-------------------|--|--|---------------|----|------|---------------|--|---|----------------|---|---|-----------------|--|---|-----------------|--|---|-----------------|--|---|----------------|--|
| 1 a 5 | | | | | | | | | | | | | | | | | | | | | | | | | | | | | | | |
| 6 a 10 | | | | | | | | | | | | | | | | | | | | | | | | | | | | | | | |
| 11 a 15 | | | | | | | | | | | | | | | | | | | | | | | | | | | | | | | |
| 16 a 20 | | | | | | | | | | | | | | | | | | | | | | | | | | | | | | | |
| 21 en adelante | | | | | | | | | | | | | | | | | | | | | | | | | | | | | | | |
| Si | No | Sexo | | | | | | | | | | | | | | | | | | | | | | | | | | | | | |
| | | H | M | | | | | | | | | | | | | | | | | | | | | | | | | | | | |
| | | | | | | | | | | | | | | | | | | | | | | | | | | | | | | | |
| 47. ¿En el sector al que usted se dedica, existe una organización en la cual usted sea miembro? 1. <input type="checkbox"/> Si 2. <input type="checkbox"/> No Especifique: _____ (ejemplo: asociaciones de ganaderos, cafetaleros, cooperativas, etc.) 48. ¿Que instituciones han apoyado al sector productivo al cual usted pertenece? (o sea que Instituciones, programas, proyectos, etc.) 1. _____ 2. _____ 3. _____ | 50. ¿Recibe remesas?: <input type="checkbox"/> Si 2. <input type="checkbox"/> No; Si contesto "Si" ¿Cuánto recibe?: <table border="1" style="width: 100%;"> <tr> <th>No.</th> <th>Rango (Lps.)</th> <th>Marque Rango de Remesas</th> </tr> <tr> <td>1</td> <td>0.01 - 1000.00</td> <td></td> </tr> <tr> <td>2</td> <td>1000.01 - 2000.00</td> <td></td> </tr> <tr> <td>3</td> <td>2000.01 y más</td> <td></td> </tr> </table> | No. | Rango (Lps.) | Marque Rango de Remesas | 1 | 0.01 - 1000.00 | | 2 | 1000.01 - 2000.00 | | 3 | 2000.01 y más | | | | | | | | | | | | | | | | | | | |
| No. | Rango (Lps.) | Marque Rango de Remesas | | | | | | | | | | | | | | | | | | | | | | | | | | | | | |
| 1 | 0.01 - 1000.00 | | | | | | | | | | | | | | | | | | | | | | | | | | | | | | |
| 2 | 1000.01 - 2000.00 | | | | | | | | | | | | | | | | | | | | | | | | | | | | | | |
| 3 | 2000.01 y más | | | | | | | | | | | | | | | | | | | | | | | | | | | | | | |
| | 51. ¿Cuántos son los ingresos mensuales familiares? (sumar ingresos personales y remesas) <table border="1" style="width: 100%;"> <tr> <th>No.</th> <th>Rangos (Lps.)</th> <th>Marque el rango de ingresos</th> </tr> <tr><td>1</td><td>< de 1,000.00</td><td></td></tr> <tr><td>2</td><td>1,001 - 2,000</td><td></td></tr> <tr><td>3</td><td>2,001 - 4,000</td><td></td></tr> <tr><td>4</td><td>4,001 - 8,000</td><td></td></tr> <tr><td>5</td><td>8,001 - 12,000</td><td></td></tr> <tr><td>6</td><td>12,001 - 20,000</td><td></td></tr> <tr><td>7</td><td>20,001 - 30,000</td><td></td></tr> <tr><td>8</td><td>30,001 - 50,000</td><td></td></tr> <tr><td>9</td><td>50,001 - y más</td><td></td></tr> </table> | No. | Rangos (Lps.) | Marque el rango de ingresos | 1 | < de 1,000.00 | | 2 | 1,001 - 2,000 | | 3 | 2,001 - 4,000 | | 4 | 4,001 - 8,000 | | 5 | 8,001 - 12,000 | | 6 | 12,001 - 20,000 | | 7 | 20,001 - 30,000 | | 8 | 30,001 - 50,000 | | 9 | 50,001 - y más | |
| No. | Rangos (Lps.) | Marque el rango de ingresos | | | | | | | | | | | | | | | | | | | | | | | | | | | | | |
| 1 | < de 1,000.00 | | | | | | | | | | | | | | | | | | | | | | | | | | | | | | |
| 2 | 1,001 - 2,000 | | | | | | | | | | | | | | | | | | | | | | | | | | | | | | |
| 3 | 2,001 - 4,000 | | | | | | | | | | | | | | | | | | | | | | | | | | | | | | |
| 4 | 4,001 - 8,000 | | | | | | | | | | | | | | | | | | | | | | | | | | | | | | |
| 5 | 8,001 - 12,000 | | | | | | | | | | | | | | | | | | | | | | | | | | | | | | |
| 6 | 12,001 - 20,000 | | | | | | | | | | | | | | | | | | | | | | | | | | | | | | |
| 7 | 20,001 - 30,000 | | | | | | | | | | | | | | | | | | | | | | | | | | | | | | |
| 8 | 30,001 - 50,000 | | | | | | | | | | | | | | | | | | | | | | | | | | | | | | |
| 9 | 50,001 - y más | | | | | | | | | | | | | | | | | | | | | | | | | | | | | | |
| | 52. Desde su percepción ¿ los ingresos familiares ajustan para alimentarse?: (marcar solo una opción) 1. <input type="checkbox"/> 3 tiempos 2. <input type="checkbox"/> 2 tiempos 3. <input type="checkbox"/> 1 tiempo | | | | | | | | | | | | | | | | | | | | | | | | | | | | | | |

Agradecemos su cortesía y amabilidad por el tiempo que nos ha brindado, Muchas Gracias
Significado Siglas: ODS = Objetivos de Desarrollo Sostenible H = Hombre M = Mujer D = Diversificado (10, 11 o 12 Grado) U = Universitario
 PE = Pre escolar B = Básico (7,8 y 9 Grado)

| I. Vivienda | | |
|--|---|---|
| 53. Tipo de vivienda en uso: (marcar solo una opción) | | |
| 1. <input type="checkbox"/> Casa | 2. <input type="checkbox"/> Apartamento independiente | |
| 3. <input type="checkbox"/> Local No habitacional | 4. <input type="checkbox"/> Cuarto mesón (cuarterías) | |
| 5. <input type="checkbox"/> Casa Improvisada | | |
| 54. Tenencia de la vivienda: (marcar solo uno, si marco la opción 1, tiene que marcar el tipo de dominio y el sexo de quien o quienes posee el dominio, hombre, mujer o ambos) | | |
| Dominio: _____ Sexo: _____ | | |
| 1. <input type="checkbox"/> Propia totalmente pagada Pleno: ___ Útil: ___ Ocupación: ___ Posesión: ___ H ___ M ___ | | |
| 2. <input type="checkbox"/> Propia pagando | 3. <input type="checkbox"/> Alquilada 4. <input type="checkbox"/> Prestada | |
| Nota: Dominio Pleno (Documento Notariado, derecho de la tierra y mejoras); Dominio Útil (Documento Notariado solamente al derecho de mejoras); Ocupación: (Cuando no existe ningún tipo de documento, acotado, heredado o solicitado o Cedido), Posesión: (Cuando tiene documento Privado). | | |
| 55. Cuales son los problemas principales de la vivienda <i>(Apreciación de encuestador)</i> (marcar solo uno, si marco la opción 1, tiene que marcar, externo, interno o ambas) | | |
| 1. <input type="checkbox"/> No tiene repello | Externo: ___ Interno: ___ | |
| 2. <input type="checkbox"/> Piso de tierra | | |
| 3. <input type="checkbox"/> Falta de cielo falso | 4. <input type="checkbox"/> Techo en mal estado | |
| 5. <input type="checkbox"/> Problemas estructurales | 6. <input type="checkbox"/> Ninguno | |
| 56. Material de construcción de las Paredes (Predominante): (marcar solo una opción) | | |
| 1. <input type="checkbox"/> Adobe | 4. <input type="checkbox"/> Madera | 7. <input type="checkbox"/> Yagua (tablas de palmera) |
| 2. <input type="checkbox"/> Bloque | 5. <input type="checkbox"/> Desperdicios | |
| 3. <input type="checkbox"/> Bahareque | 6. <input type="checkbox"/> Ladrillo | |
| 57. Material del techo de la vivienda (Predominante): (marcar solo una opción) | | |
| 1. <input type="checkbox"/> Material de desecho | 4. <input type="checkbox"/> Lámina metálica | 7. <input type="checkbox"/> Teja americana (shingle) |
| 2. <input type="checkbox"/> Paja o similar | 5. <input type="checkbox"/> Lámina de asbesto | |
| 3. <input type="checkbox"/> Teja de barro | 6. <input type="checkbox"/> Concreto (losa o terraza) | |
| 58. Material del piso de la vivienda (Predominante): (marcar solo una opción) | | |
| 1. <input type="checkbox"/> Tierra | 4. <input type="checkbox"/> Ladrillo de barro | 7. <input type="checkbox"/> Mosaico |
| 2. <input type="checkbox"/> Plancha de cemento | 5. <input type="checkbox"/> Granito | |
| 3. <input type="checkbox"/> Madera rústica | 6. <input type="checkbox"/> Cerámica | |
| 59. Condiciones de la vivienda <i>(Apreciación de encuestador)</i> | | |
| 1. <input type="checkbox"/> Buena | | |
| 2. <input type="checkbox"/> Regular | | |
| 3. <input type="checkbox"/> Mala | | |
| 60. Tiene cocina en su Vivienda? (Si la respuesta es No, pase a la preg 62). | | |
| 1. <input type="checkbox"/> Si | 2. <input type="checkbox"/> No | |
| 61. Donde esta ubicada la Cocina? | | |
| 1. <input type="checkbox"/> Dentro de la Vivienda | 2. <input type="checkbox"/> Fuera de la Vivienda | |
| 3. <input type="checkbox"/> Corredor | | |
| 62. ¿Frecuentemente que utilizan para cocinar? (Puede marcar mas de uno) | | |
| 1. <input type="checkbox"/> Electricidad | 2. <input type="checkbox"/> Gas volátil (chimbo) | |
| 3. <input type="checkbox"/> Gas (kerosén) | 4. <input type="checkbox"/> Leña | |
| 5. <input type="checkbox"/> Eco fogón | | |
| 63. Generalmente como consume actualmente el Agua? (Puede marcar más de uno) | | |
| 1. <input type="checkbox"/> No tratada | 2. <input type="checkbox"/> Botellón | |
| 3. <input type="checkbox"/> Filtrada | 4. <input type="checkbox"/> Hervida | |
| 5. <input type="checkbox"/> Clorada | | |
| 64. ¿Cuántas piezas tiene esta vivienda? / ___ / ___ / ___ / (cuente la cocina pero no el baño) (Marcar solo con números) | | |
| 65. ¿Cuántos baños tiene? (Marcar solo con números) / ___ / ___ / ___ / | | |
| 66. ¿Cuántas piezas se utilizan como dormitorio? (Marcar solo con números) / ___ / ___ / ___ / | | |
| 67. Cuántas personas duermen por dormitorio? (Marcar solo con números) / ___ / ___ / ___ / | | |
| 68. ¿Cuántas familias viven en esta casa? (Marcar solo con números) / ___ / ___ / ___ / | | |
| 69. ¿Ha emigrado algún miembro de su hogar?: (Marcar solo uno, si marco "SI" Cuantos) | | |
| 1. <input type="checkbox"/> Si | Cuántos Sexo: M ___ F ___ | |
| | Cuántos otro país: _____ | |
| | Donde: Países de Centro América _____ Norte América _____ | |
| | Sur América _____ Europa _____ Otro _____ | |
| | Cuántos Dentro del país: _____ | |
| | Razones por las que Emigraron: Económicos ___ Violencia Generalizada ___ Reunificación Familiar _____ | |
| 2. <input type="checkbox"/> No | | |
| <p><i>Nota: Queremos agradecerle su cortesía y amabilidad por el tiempo que nos ha brindado, Muchas Gracias</i></p> <p>Significado Siglas: ODS = Objetivos de Desarrollo Sostenible H = Hombre M = Mujer D = Diversificado (10, 11 o 12 Grado)</p> <p>U = Universitario PE= Pre escolar B = Básico (7, 8 y 9 Grado)</p> | | |

Galería Fotográfica del Municipio de Texiguat

TEXIGUAT PUEBLO DE TRADICIONES

Actividades de Feria Patronal

Guancasco encuentro entre nuestro patrón San Francisco de Asís y Cristo negro de Esquipulas del hermano municipio de Liure



Coronación de la Reina de la feria (FERITEX)



Carrera de cinta en nuestra feria patronal



Desfile de Carrosas con música de banda



Desfile de Carrosas con música de banda



Festival ranchero con música de cuerda



Actividades de Semana Santa

Procesión del viacrucis del viernes santo de la parroquia San Francisco de Asís



Actividades deportivas en semana santa



Municipalidad de Texiguat

Actividades de fiestas patrias



Desfile de cadetes del Instituto Texiguat



Desfile de cadetes Jardín de niños Roberto Suazo Córdova



Cuadro de danza de la escuela Tiburcio Rodríguez L



Inauguración de mes patrio en plaza cívica



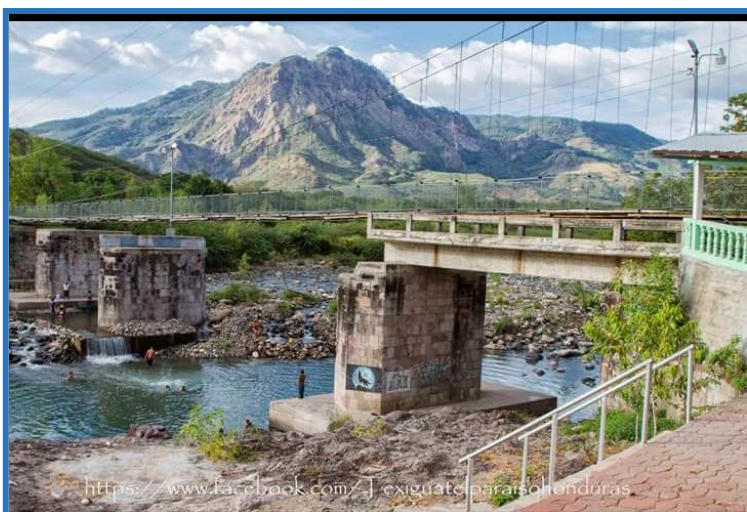
Día del indio



panorámicas de Iglesia de Texiguat



Balneario La Rabaituca



Municipalidad de Texiguat

Panorámicas del municipio de Texiguat



